




# PC-FAX 가이드

## 표기법

본 사용자 가이드에서는 다음과 같은 기호와 표기를 사용합니다.

<b>중요</b>	중요는 재산상의 손실 또는 제품 기능이 손실될 수 있는 잠재적인 위험이 있는 상황을 나타냅니다.
<b>참고</b>	참고는 사용 환경, 설치 조건 또는 특수한 사용 조건을 지정합니다.
	팁 아이콘은 힌트와 보충 정보를 제공합니다.
<b>굵은 글꼴</b>	굵게 표시된 내용은 제품의 제어판 또는 컴퓨터 화면의 버튼을 나타냅니다.
<i>기울임꼴</i>	기울임꼴은 중요한 점을 강조하거나 관련 항목을 나타냅니다.
[#####]	괄호 안의 텍스트는 제품의 LCD 화면에 표시되는 메시지를 나타냅니다.

## 상표

Adobe®, Reader®는 미국 및/또는 기타 국가에서 Adobe Systems Incorporated의 등록 상표 또는 상표입니다. 본 설명서에 언급된 소프트웨어 타이틀을 소유한 회사마다 특정 소유 프로그램에 적용되는 소프트웨어 라이선스 계약이 있습니다.

macOS는 미국 및 기타 국가에 등록된 Apple Inc.의 상표입니다.

Brother 제품, 관련 문서 및 기타 모든 자료에 표시되는 회사들의 모든 거래명과 제품명은 해당하는 각 회사의 상표 또는 등록 상표입니다.

## 저작권

본 문서의 정보는 사전 통지 없이 변경될 수 있습니다. 본 문서에서 설명된 소프트웨어는 라이선스 계약 하에 제공됩니다. 소프트웨어는 이러한 계약 약관에 따라 사용 또는 복사만 가능합니다. 본 발행물의 어떠한 부분도 Brother Industries, Ltd의 사전 서면 허가 없이 어떠한 형식 또는 방법으로도 복제될 수 없습니다.

## 목차


PC-FAX란? (Windows)	1
PC-FAX 구성(Windows)	2
PC-FAX 주소록 구성(Windows)	3
구성원을 PC-FAX 주소록에 추가(Windows)	4
PC-FAX 주소록에서 그룹 생성(Windows)	5
PC-FAX 주소록에서 구성원 또는 그룹 정보 편집(Windows)	6
PC-FAX 주소록에서 구성원이나 그룹 삭제(Windows)	7
PC-FAX 주소록 내보내기(Windows)	8
PC-FAX 주소록으로 정보 가져오기(Windows)	9
PC-FAX를 사용하여 팩스 송신(Windows)	10
PC-FAX 수신을 사용하여 팩스 수신(Windows)	11
웹 기반 관리를 사용하여 PC-FAX 수신 구성	12
PC-FAX 수신 기능을 사용하여 수신한 팩스를 컴퓨터로 전송(Windows)	13
컴퓨터에서 Brother PC-FAX 수신 실행(Windows)	14
컴퓨터에서 PC-FAX 수신 설정(Windows)	15
PC-FAX 수신 장치에 제품 추가(Windows)	16
수신한 PC-FAX 메시지 보기(Windows)	17

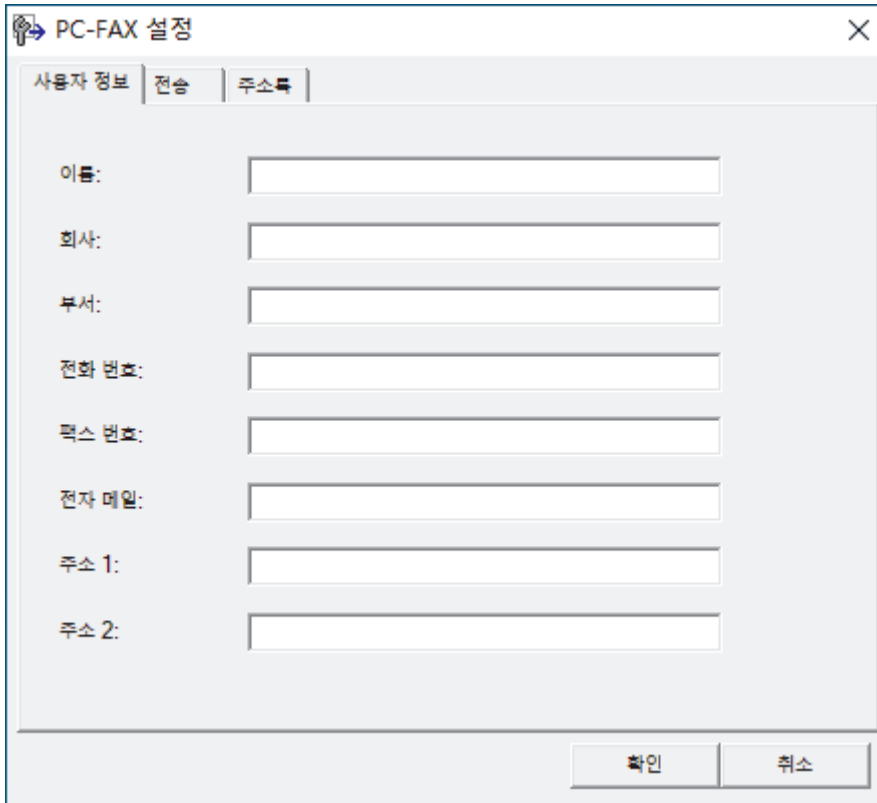
## PC-FAX란? (Windows)

Brother PC-FAX 소프트웨어를 사용하여 컴퓨터에서 직접 팩스를 보내면 용지 소모를 줄이고 시간을 절약할 수 있습니다.

## PC-FAX 구성(Windows)

PC-FAX를 사용하여 팩스를 송신하기 전에 **PC-FAX 설정** 대화 상자의 각 탭에서 송신 옵션을 사용자 지정합니다.

1.  (**Brother Utilities**)를 시작한 다음 드롭다운 목록을 클릭하여 구입하신 모델 이름을 선택합니다(아직 선택하지 않은 경우).
2. 왼쪽 탐색 표시줄에서 **PC-FAX**를 클릭한 다음 **Sending 설정**을 클릭합니다.  
**PC-FAX 설정** 대화 상자가 나타납니다.



The screenshot shows the 'PC-FAX 설정' dialog box with the '사용자 정보' (User Information) tab active. The fields are: 이름 (Name), 회사 (Company), 부서 (Department), 전화 번호 (Phone Number), 팩스 번호 (Fax Number), 전자 메일 (Email), 주소 1 (Address 1), and 주소 2 (Address 2). Buttons for '확인' (OK) and '취소' (Cancel) are at the bottom right.

3. 다음 중 하나를 수행합니다.
  - **사용자 정보** 탭을 클릭한 다음 필드에 사용자 정보를 입력합니다.



각 Microsoft 계정은 사용자 지정 팩스 머리글 및 표지 페이지에 대해 고유한 사용자 지정 **사용자 정보** 화면을 가질 수 있습니다.

- **전송** 탭을 클릭한 다음 **외부 회선 액세스** 필드에 외부 회선(필요한 경우) 액세스에 필요한 번호를 입력합니다. 머리글 정보를 포함하려면 **헤더 포함** 확인란을 선택합니다.
  - **주소록** 탭을 클릭한 다음 **주소록 선택** 드롭다운 목록에서 PC-FAX에 사용할 주소록을 선택합니다.
4. **확인**을 클릭합니다.


## PC-FAX 주소록 구성(Windows)

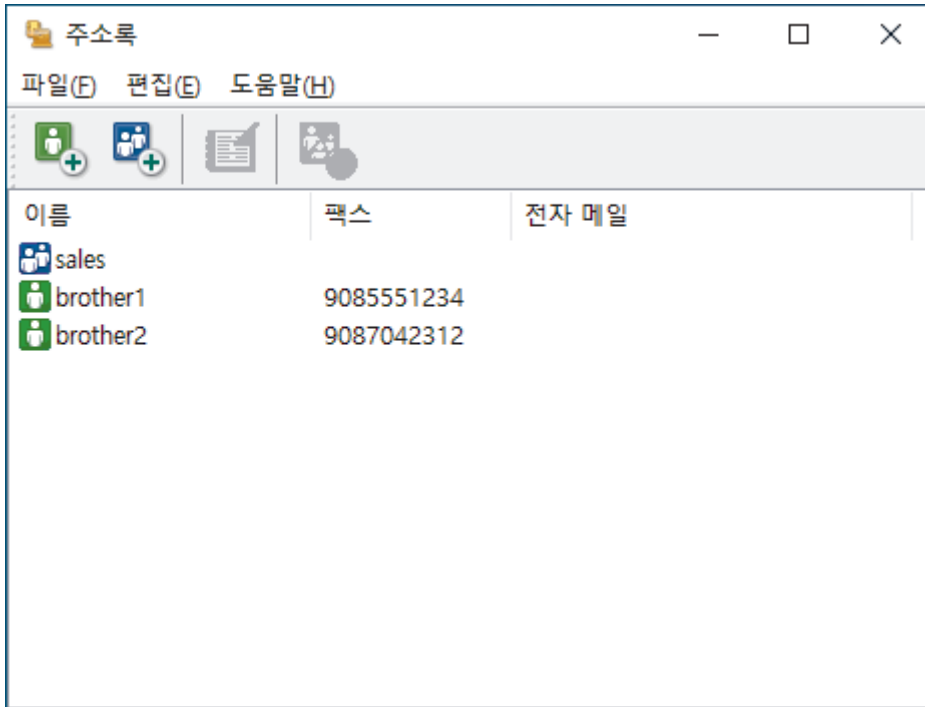
구성원과 그룹을 추가, 편집 및 삭제하여 주소록을 사용자에게 맞게 설정합니다.


- 구성원을 PC-FAX 주소록에 추가(Windows)
- PC-FAX 주소록에서 그룹 생성(Windows)
- PC-FAX 주소록에서 구성원 또는 그룹 정보 편집(Windows)
- PC-FAX 주소록에서 구성원이나 그룹 삭제(Windows)
- PC-FAX 주소록 내보내기(Windows)
- PC-FAX 주소록으로 정보 가져오기(Windows)

## 구성원을 PC-FAX 주소록에 추가(Windows)

Brother PC-Fax 소프트웨어를 사용하여 팩스를 보내려면 새로운 사람들과 그들의 팩스 정보를 PC-Fax 주소록에 추가합니다.

1.  (Brother Utilities)를 시작한 다음 드롭다운 목록을 클릭하여 구입하신 모델 이름을 선택합니다(아직 선택하지 않은 경우).
2. 왼쪽 탐색 표시줄에서 **PC-FAX**을 클릭한 다음 **주소록(보내기)**을 클릭합니다.  
주소록 대화 상자가 나타납니다.




3.  을 클릭하여 새 구성원을 추가합니다.  
주소록 구성원 설정 대화 상자가 나타납니다.
4. 해당 필드에 구성원의 정보를 입력합니다. **이름** 필드는 필수입니다.
5. **확인**을 클릭합니다.

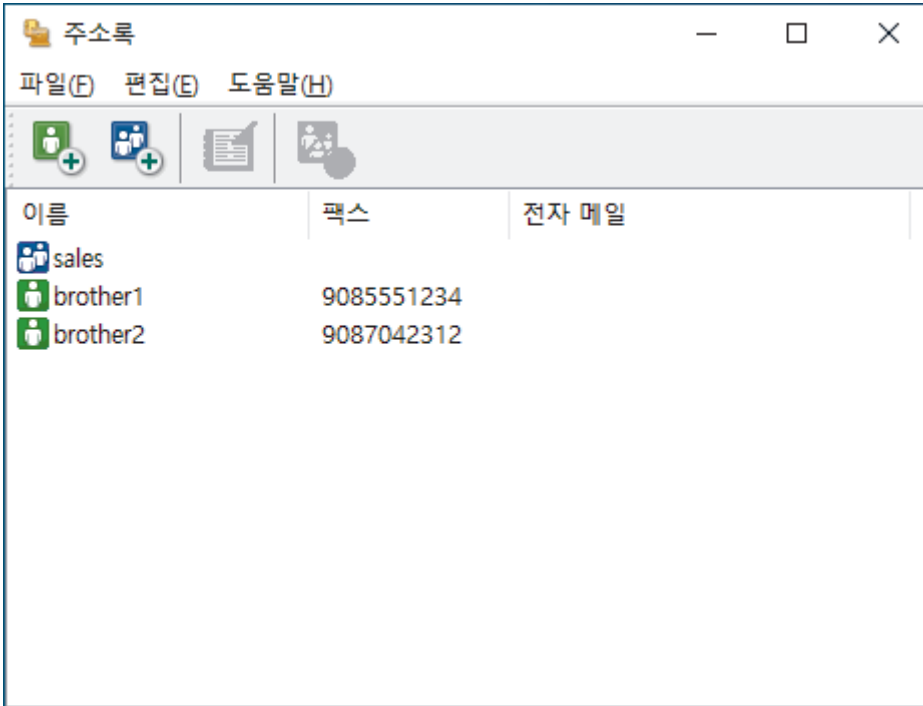
### 관련 정보


- [PC-FAX 주소록 구성\(Windows\)](#)


## PC-FAX 주소록에서 그룹 생성(Windows)

그룹을 만들어 여러 명의 수신자에게 동일한 PC-FAX를 한 번에 동보 전송합니다.

1.  (Brother Utilities)를 시작한 다음 드롭다운 목록을 클릭하여 구입하신 모델 이름을 선택합니다(아직 선택하지 않은 경우).
2. 왼쪽 탐색 표시줄에서 PC-FAX을 클릭한 다음 주소록(보내기)을 클릭합니다.  
주소록 대화 상자가 나타납니다.




3.  을 클릭하여 새 그룹을 추가합니다.  
주소록 그룹 설정 대화 상자가 나타납니다.
4. 그룹 이름 필드에 새 그룹의 이름을 입력합니다.
5. 사용 가능한 이름 필드에서 그룹에 포함할 각 이름을 선택한 다음 추가 >>를 클릭합니다.  
그룹에 추가된 구성원이 그룹 구성원 상자에 나타납니다.
6. 완료되면 확인을 클릭합니다.

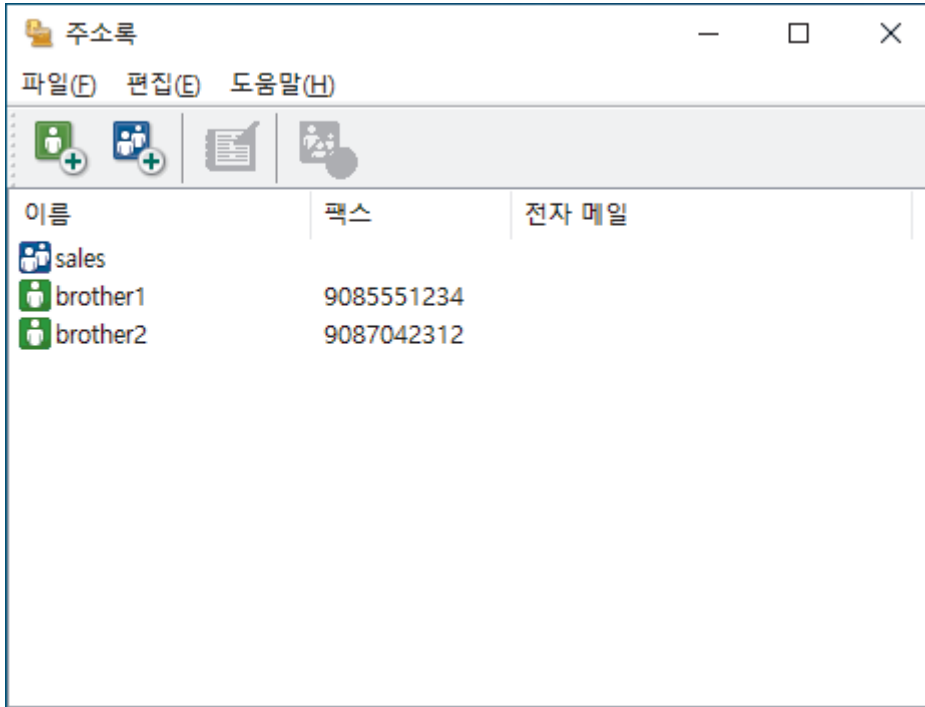
 각 그룹마다 최대 50명의 구성원을 포함할 수 있습니다.


### 관련 정보

- [PC-FAX 주소록 구성\(Windows\)](#)

## PC-FAX 주소록에서 구성원 또는 그룹 정보 편집(Windows)

1.  (Brother Utilities)를 시작한 다음 드롭다운 목록을 클릭하여 구입하신 모델 이름을 선택합니다(아직 선택하지 않은 경우).
2. 왼쪽 탐색 표시줄에서 PC-FAX을 클릭한 다음 주소록(보내기)을 클릭합니다.  
주소록 대화 상자가 나타납니다.




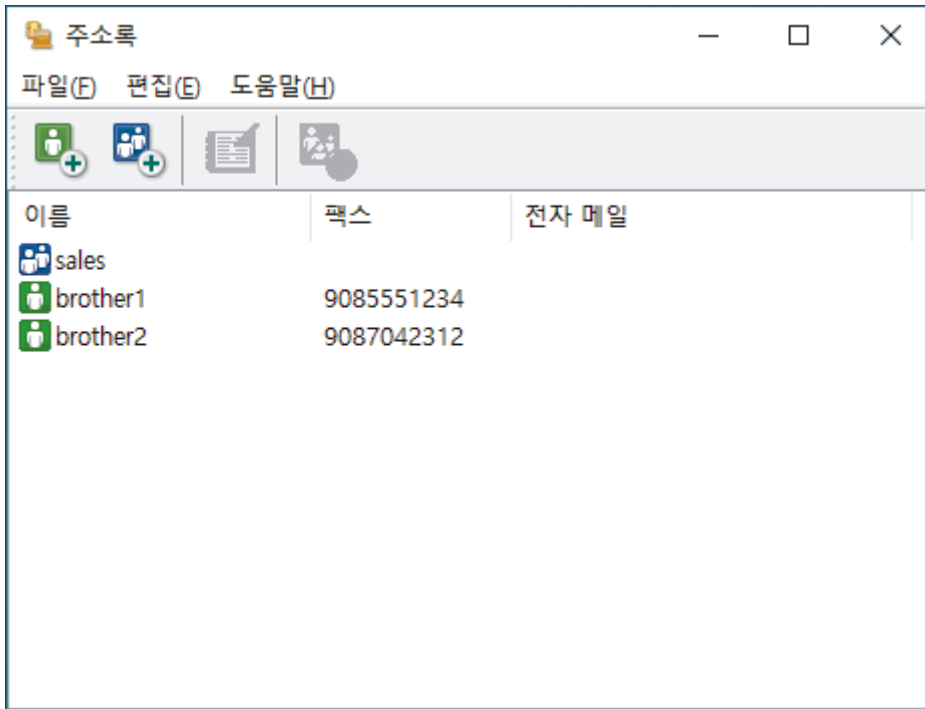
3. 편집하려는 구성원 또는 그룹을 선택합니다.
4.  (속성)을 클릭합니다.
5. 구성원 또는 그룹 정보를 변경합니다.
6. 확인을 클릭합니다.


### 관련 정보

- [PC-FAX 주소록 구성\(Windows\)](#)

## PC-FAX 주소록에서 구성원이나 그룹 삭제(Windows)

1.  (Brother Utilities)를 시작한 다음 드롭다운 목록을 클릭하여 구입하신 모델 이름을 선택합니다(아직 선택하지 않은 경우).
2. 왼쪽 탐색 표시줄에서 PC-FAX을 클릭한 다음 주소록(보내기)을 클릭합니다.  
주소록 대화 상자가 나타납니다.



3. 삭제하려는 구성원 또는 그룹을 선택합니다.
4.  (삭제)를 클릭합니다.
5. 확인 대화 상자가 나타나면 **확인**을 클릭합니다.


### 관련 정보

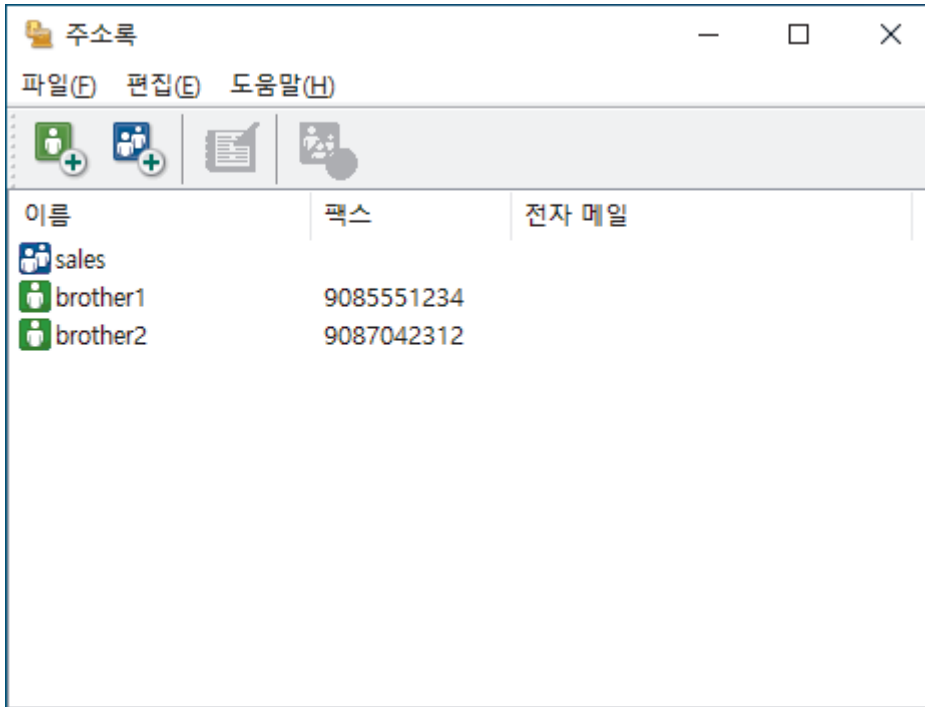
- [PC-FAX 주소록 구성\(Windows\)](#)


## PC-FAX 주소록 내보내기(Windows)

주소록을 ASCII 텍스트 파일(\*.csv) 또는 vCard(전자 명함)로 내보내고 컴퓨터에 저장할 수 있습니다.

주소록 데이터를 내보낼 때 그룹 설정은 내보낼 수 없습니다.

1.  (Brother Utilities)를 시작한 다음 드롭다운 목록을 클릭하여 구입하신 모델 이름을 선택합니다(아직 선택하지 않은 경우).
2. 왼쪽 탐색 표시줄에서 PC-FAX을 클릭한 다음 주소록(보내기)을 클릭합니다.  
주소록 대화 상자가 나타납니다.




3. 파일 > 내보내기를 클릭합니다.
4. 다음 중 하나를 선택합니다.
  - 텍스트  
항목 선택 대화 상자가 나타납니다. 다음 단계로 이동합니다.
  - vCard  
이 옵션을 선택하기 전에 주소록에서 내보낼 구성원을 선택해야 합니다.  
vCard를 저장할 폴더를 탐색하고 파일 이름 필드에 vCard 이름을 입력한 다음 저장을 클릭합니다.
5. 사용 가능한 항목 필드에서 내보낼 데이터를 선택한 다음 추가 >>를 클릭합니다.  
 표시할 순서대로 항목을 선택하고 추가합니다.
6. ASCII 파일로 내보내는 경우 구분 문자 섹션에서 탭 또는 쉼표 옵션을 선택하여 데이터 필드를 분리합니다.
7. 확인을 클릭합니다.
8. 데이터를 저장할 폴더를 컴퓨터에서 탐색하고 파일 이름을 입력한 다음 저장을 클릭합니다.

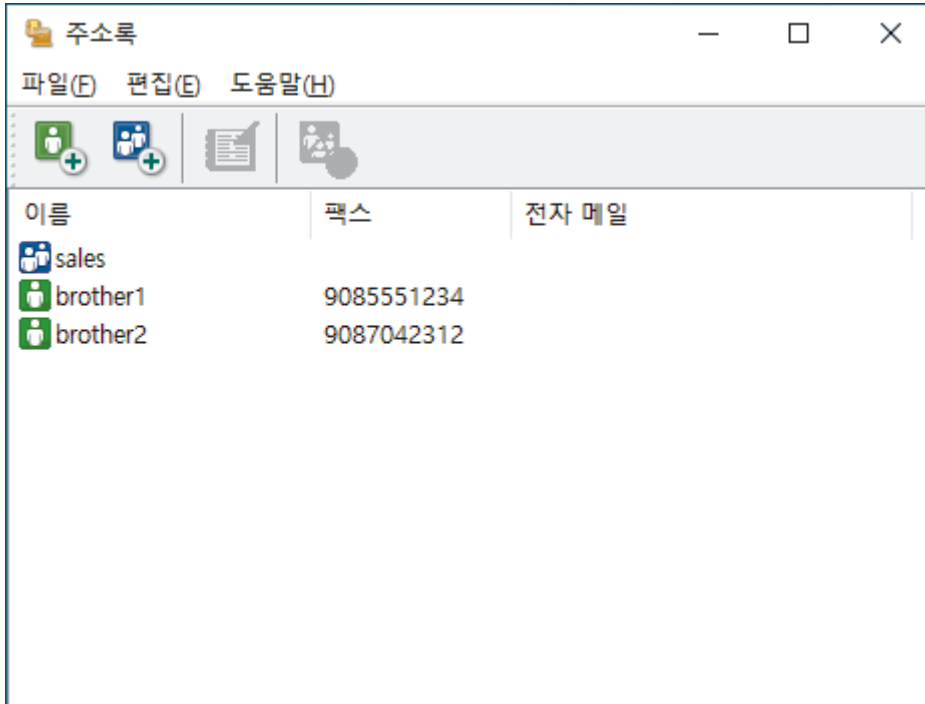
### ✓ 관련 정보

- PC-FAX 주소록 구성(Windows)

## PC-FAX 주소록으로 정보 가져오기(Windows)

ASCII 텍스트 파일(\*.csv) 또는 vCard(전자 명함)를 주소록으로 가져올 수 있습니다.

1.  (Brother Utilities)를 시작한 다음 드롭다운 목록을 클릭하여 구입하신 모델 이름을 선택합니다(아직 선택하지 않은 경우).
2. 왼쪽 탐색 표시줄에서 PC-FAX을 클릭한 다음 주소록(보내기)을 클릭합니다.  
주소록 대화 상자가 나타납니다.



3. 파일 > 가져오기를 클릭합니다.
4. 다음 중 하나를 선택합니다.
  - 텍스트  
항목 선택 대화 상자가 나타납니다. 5 단계로 이동합니다.
  - vCard  
8 단계로 이동합니다.
5. 사용 가능한 항목 필드에서 가져올 데이터를 선택한 다음 추가 >>를 클릭합니다.



가져오기 텍스트 파일에 나열된 순서와 동일한 순서로 사용 가능한 항목 목록에서 필드를 선택하고 추가해야 합니다.

6. ASCII 파일을 가져오는 경우 구분 문자 섹션에서 탭 또는 쉼표 옵션을 선택하여 데이터 필드를 분리합니다.
7. 확인을 클릭합니다.
8. 데이터를 가져올 폴더를 탐색하고 파일 이름을 입력한 다음 열기를 클릭합니다.



### 관련 정보

- [PC-FAX 주소록 구성\(Windows\)](#)

## PC-FAX를 사용하여 팩스 송신(Windows)


PC-FAX는 흑백 팩스만 지원합니다. 원본 데이터가 컬러이고 수신 팩스기가 컬러 팩스를 지원하는 경우에도 흑백 팩스가 송신됩니다.

1. 컴퓨터의 응용 프로그램에서 파일을 만듭니다.
2. 응용 프로그램에서 인쇄 명령을 선택합니다.
3. 프린터로 **Brother PC-FAX**를 선택한 다음 인쇄 작업을 완료합니다.


BrotherPC-FAX 대화 상자가 나타납니다.




4. 다음 방법 중 하나를 사용하여 팩스 번호를 입력합니다.
  - 다이얼 패드에서 번호를 클릭하여 입력한 다음 **송신 주소 추가**를 클릭합니다.

 **다이얼 제한** 확인란을 선택하면 키보드를 사용하여 팩스 번호를 다시 입력할 수 있는 확인 대화 상자가 나타납니다. 이 기능은 팩스가 잘못된 대상에 전송되지 않도록 합니다.

- **주소록** 버튼을 클릭한 다음 주소록에서 구성원 또는 그룹을 선택합니다.

 잘못 입력한 경우 **전체삭제**를 눌러 입력한 내용을 모두 삭제합니다.

5. 표지를 포함하려면 **표지 추가** 확인란을 선택합니다.  를 클릭하여 표지를 만들거나 편집할 수 있습니다.
6. **시작**을 클릭하여 팩스를 송신합니다.

 팩스를 취소하려면 **취소**를 클릭합니다.

- 번호를 재다이얼하려면 **다시 걸기**를 클릭하여 마지막 5개의 팩스 번호를 표시하고 번호를 선택한 다음 **시작**을 클릭합니다.

## PC-FAX 수신을 사용하여 팩스 수신(Windows)

Brother PC-FAX 수신 소프트웨어를 사용하면 컴퓨터에서 팩스를 보고 저장할 수 있습니다. 이 소프트웨어는 제품의 소프트웨어 및 드라이버를 설치할 때 자동으로 설치되며 로컬 또는 네트워크 연결 제품에서 작동합니다.

- PC-FAX 받기는 흑백 팩스만 지원합니다.
- 컬러 팩스를 수신하면 제품에서 컬러 팩스가 인쇄되기는 하지만 팩스가 컴퓨터로 송신되지는 않습니다(지원되는 모델만 해당).

컴퓨터를 꺼도 제품이 계속 팩스를 수신하고 제품의 메모리에 저장합니다. 제품의 LCD에는 수신하여 저장된 팩스 수가 표시됩니다. 이 응용 프로그램을 시작하면 소프트웨어가 수신된 팩스를 모두 컴퓨터에 한꺼번에 전송합니다. 제품이 팩스를 컴퓨터로 송신하거나 컴퓨터 전원을 끄기 전에 팩스 복사본을 인쇄하도록 백업 인쇄 옵션을 실행할 수 있습니다. 제품에서 백업 인쇄 설정을 구성할 수 있습니다.

### ✓ 관련 정보

- 웹 기반 관리를 사용하여 PC-FAX 수신 구성
- PC-FAX 수신 기능을 사용하여 수신한 팩스를 컴퓨터로 전송(Windows)
- 컴퓨터에서 Brother PC-FAX 수신 실행(Windows)
- 수신한 PC-FAX 메시지 보기(Windows)

## 웹 기반 관리를 사용하여 PC-FAX 수신 구성

웹 기반 관리를 사용하여 웹 브라우저에서 PC-FAX 수신을 구성합니다.

1. 웹 브라우저를 시작합니다.
2. 브라우저의 주소 표시줄에 “https://machine’s IP address”(여기서 “machine’s IP address”는 제품의 IP 주소)를 입력합니다.

예:

https://192.168.1.2

네트워크 구성 보고서에서 제품의 IP 주소를 확인합니다.

3. 필요한 경우 **Login (로그인)** 필드에 암호를 입력한 다음 **Login (로그인)**을 클릭합니다.



본 제품의 설정을 관리하는 데 필요한 기본 암호는 제품 뒷면에 있으며 “Pwd”로 표시되어 있습니다. 처음 로그인할 때 화면 지침에 따라 기본 암호를 변경할 수 있습니다.

4. 왼쪽 탐색 표시줄에서 **Network (네트워크) > Network (네트워크) > Protocol (프로토콜)**을 클릭합니다.



왼쪽 탐색 표시줄이 보이지 않는 경우 ≡에서 탐색을 시작합니다.

5. **PC Fax Receive (PC 팩스 수신)** 확인란을 선택한 다음 **Submit (전송)**을 클릭합니다.
6. 구입하신 Brother 제품을 다시 시작하여 구성을 활성화합니다.



### 관련 정보

- [PC-FAX 수신을 사용하여 팩스 수신\(Windows\)](#)

## PC-FAX 수신 기능을 사용하여 수신한 팩스를 컴퓨터로 전송(Windows)

PC-Fax 수신 기능을 켜면 자동으로 수신 팩스를 제품의 메모리에 저장한 다음 컴퓨터로 보냅니다. 컴퓨터를 사용하여 해당 팩스를 보거나 저장합니다.


- 이 기능은 흑백 팩스에서만 사용할 수 있습니다. 컬러 팩스를 수신하면 제품에서 컬러 팩스가 인쇄되기는 하지만 팩스가 컴퓨터로 송신되지는 않습니다.(지원되는 모델만 해당).
- PC-FAX 수신을 설정하려면 먼저 Brother 소프트웨어와 드라이버를 컴퓨터에 설치해야 합니다. 컴퓨터가 연결되어 켜져 있는지 확인하십시오. 컴퓨터에서 PC-FAX 수신 소프트웨어가 실행 중이어야 합니다.

컴퓨터의 전원을 끄더라도(밤 또는 주말인 경우) 제품에 팩스가 수신되고 메모리에 저장됩니다.

컴퓨터를 시작하고 PC-FAX 수신 소프트웨어를 실행하면 제품이 팩스를 컴퓨터로 자동으로 전송합니다.

백업 인쇄 안전 기능을 On으로 설정하면 제품은 팩스도 함께 인쇄합니다.

다음 단계는 사용하는 모델에 따라 다를 수 있습니다.

1.  [설정] > [모든 설정] > [팩스] > [수신 설정] > [PC 팩스 수신]을 누릅니다.




제품의 홈 화면에 [모든 설정] 메뉴가 표시되는 경우, [설정] 메뉴를 건너뛰십시오.

2. [설정]을 누릅니다.
3. [OK]을 누릅니다.



- macOS에서는 PC-Fax 수신을 사용할 수 없습니다.
- 오류 메시지가 나타나고 제품이 메모리에서 팩스를 인쇄할 수 없는 경우 이 설정을 사용하여 팩스를 컴퓨터로 전송할 수 있습니다.

4. [<USB>]를 누르거나, 네트워크에 연결된 경우 팩스를 수신할 대상 컴퓨터 이름을 누른 다음 [OK]를 누릅니다.
5. [백업 인쇄: 설정] 또는 [백업 인쇄: 해제]을 누릅니다.
6. 를 누릅니다.



### 관련 정보

- [PC-FAX 수신을 사용하여 팩스 수신\(Windows\)](#)


## 컴퓨터에서 Brother PC-FAX 수신 실행(Windows)


제품에서 PC-FAX 수신 기능이 해제되어 있는 경우, PC-FAX 수신을 실행하기 전에 설정을 실행하십시오.

이 기능을 실행하는 방법에 대한 자세한 내용은 >> [관련 정보: 웹 기반 관리를 사용하여 PC-FAX 수신 구성](#)



컴퓨터 시작 시 PC-FAX Receive 시작 확인란을 선택하면 컴퓨터를 켤 때 소프트웨어가 자동으로 실행되어 모든 팩스를 전송할 수 있습니다.

1.  (Brother Utilities)를 시작한 다음 드롭다운 목록을 클릭하여 구입하신 모델 이름을 선택합니다(아직 선택하지 않은 경우).
2. 왼쪽 탐색 표시줄에서 PC-FAX을 클릭한 다음 수신을 클릭합니다.
3. 메시지를 확인하고 예를 클릭합니다.

PC-FAX 수신 창이 나타납니다.  (PC-Fax Receive (준비)) 아이콘이 컴퓨터 알림 영역에도 나타납니다.



### 관련 정보

- PC-FAX 수신을 사용하여 팩스 수신(Windows)
  - 컴퓨터에서 PC-FAX 수신 설정(Windows)
  - PC-FAX 수신 장치에 제품 추가(Windows)

#### 관련 내용:

- [웹 기반 관리를 사용하여 PC-FAX 수신 구성](#)

## 컴퓨터에서 PC-FAX 수신 설정(Windows)

1. 컴퓨터 알림 영역에서  (PC-Fax Receive (준비)) 아이콘을 두 번 클릭합니다.

PC-FAX 수신 창이 나타납니다.

2. 설정을 클릭합니다.
3. 필요에 따라 다음 옵션을 구성합니다.

### 기본 설정

Windows를 시작한 경우 PC-FAX 수신 자동 시작을 구성합니다.

### 저장

PC-FAX 파일을 저장할 경로를 구성하고 수신된 문서 형식을 선택합니다.

### 업로드 위치

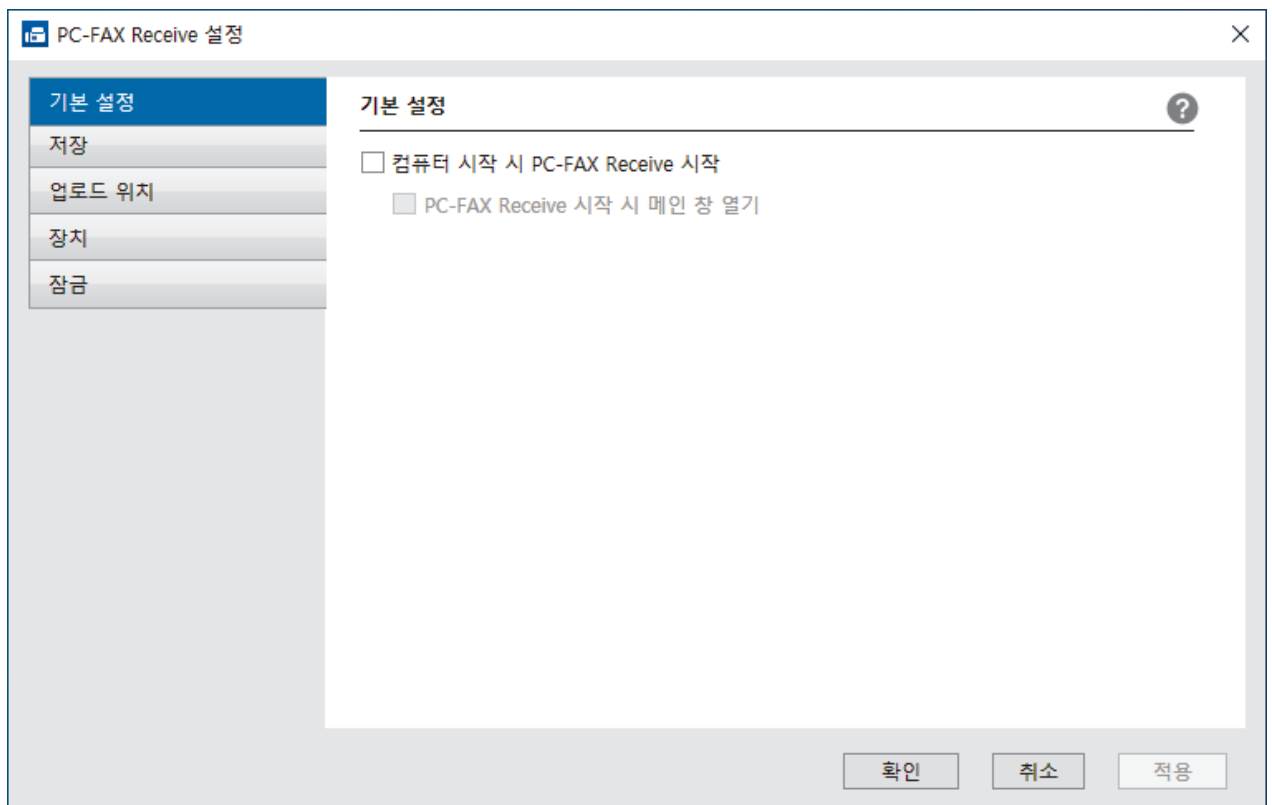
서버에 대한 경로를 구성하고 자동 또는 수동으로 업로드하는 옵션을 선택합니다 (관리자인 경우에만 사용 가능).

### 장치

PC-FAX 파일을 수신할 제품을 선택합니다.

### 잠금 (관리자인 경우에만 사용 가능)

관리자 권한이 없는 사용자가 위에 표시된 설정 옵션을 구성하지 못하도록 제한합니다.




4. 확인을 클릭합니다.

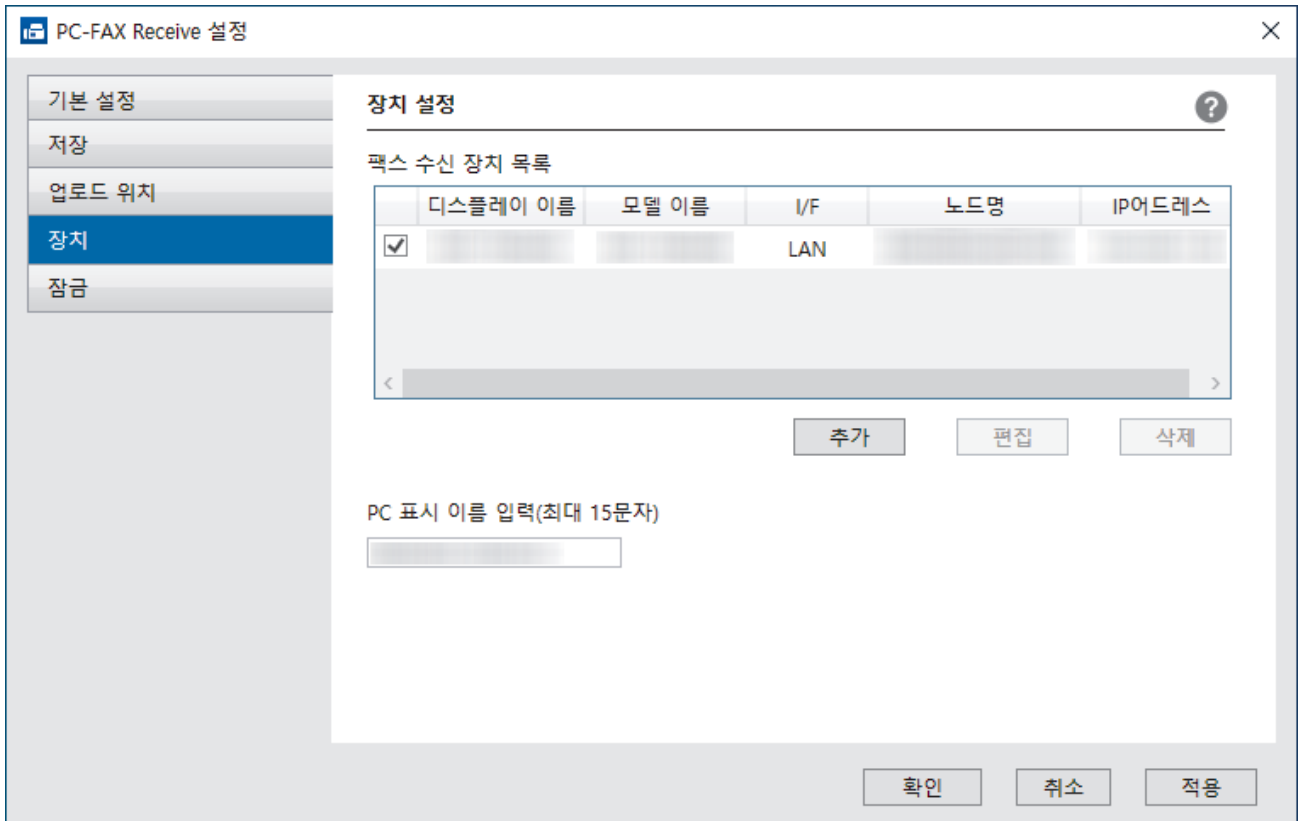
## ✓ 관련 정보

- 컴퓨터에서 Brother PC-FAX 수신 실행(Windows)

## PC-FAX 수신 장치에 제품 추가(Windows)

화면의 지침에 따라 제품을 설치했다면 제품을 사용할 준비가 된 것입니다.

1. 컴퓨터 알림 영역에서  (PC-Fax Receive (준비)) 아이콘을 두 번 클릭합니다.  
PC-FAX 수신 창이 나타납니다.
2. **설정**을 클릭합니다.
3. **장치 > 추가**를 클릭합니다.






4. 올바른 연결 방법을 선택합니다.  
아래의 자동 검색 결과에서 기기를 선택하십시오.  
연결된 제품 목록이 나타납니다. 원하는 제품을 선택합니다. **확인**을 클릭합니다.  
**IP 어드레스에서 본 제품을 지정**  
IP어드레스 필드에 제품의 IP 주소를 입력한 다음 **확인**을 클릭합니다.
5. 제품의 LCD에 나타나는 컴퓨터 이름을 변경하려면 **PC 표시 이름 입력(최대 15문자)** 필드에 새 이름을 입력합니다.
6. **확인**을 클릭합니다.

### ✓ 관련 정보

- 컴퓨터에서 Brother PC-FAX 수신 실행(Windows)

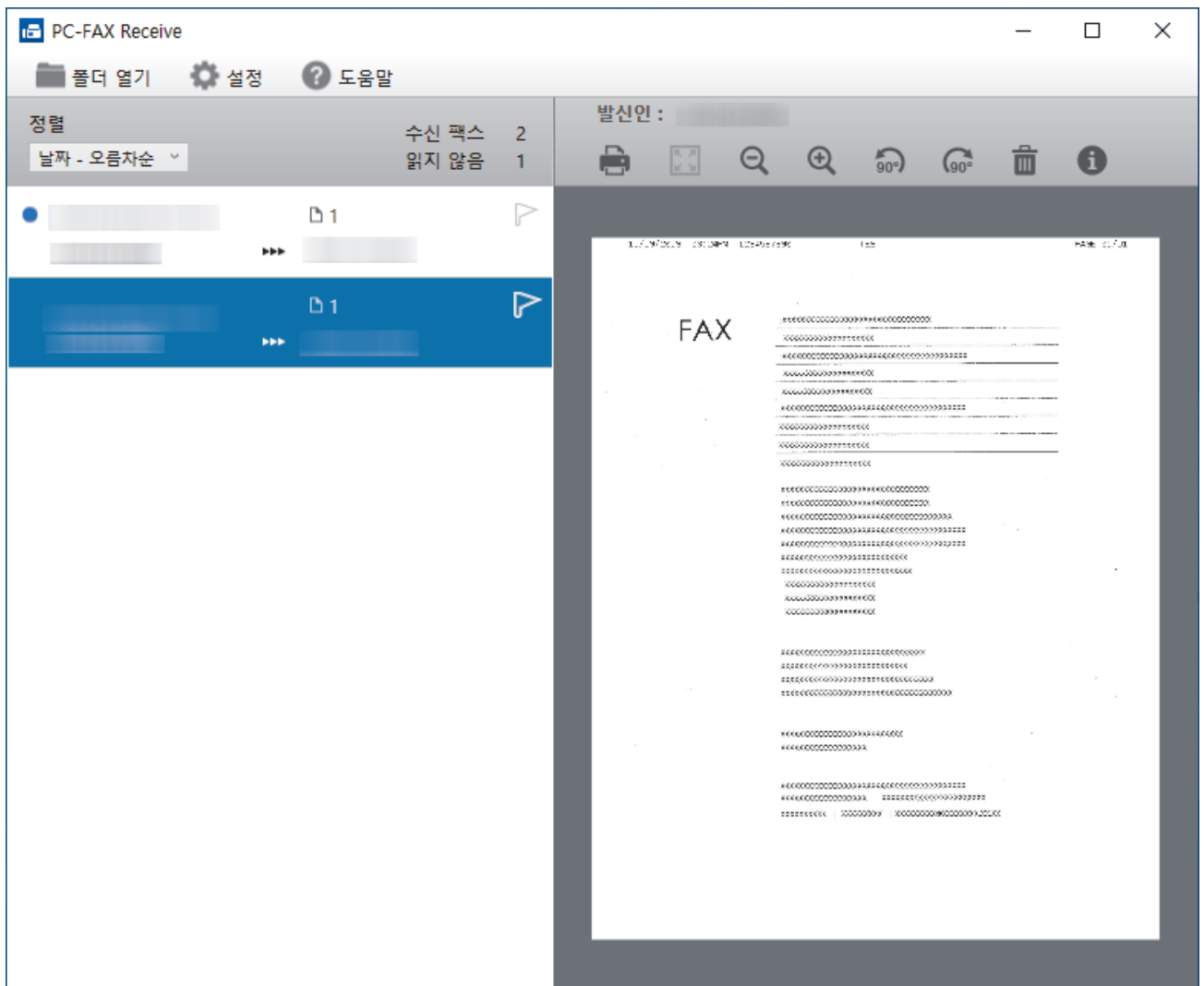
## 수신한 PC-FAX 메시지 보기(Windows)

### 수신 상태

아이콘	상태
	대기 모드 읽지 않은 메시지 없음
	메시지 수신 중
	메시지 수신됨 읽지 않은 메시지


1. 컴퓨터 알림 영역에서  (PC-Fax Receive (준비)) 아이콘을 두 번 클릭합니다.

PC-FAX 수신 창이 나타납니다.



2. 보려면 목록에서 팩스를 클릭합니다.
3. 완료되면 창을 닫습니다.



창을 닫은 후에도 PC-FAX 수신이 작동되며  (PC-Fax Receive (준비)) 아이콘이 컴퓨터 알림 영역에 유지됩니다. PC-FAX 수신을 닫으려면 컴퓨터 알림 영역에서 아이콘을 클릭하고 닫기를 클릭하십시오.



## 관련 정보

- PC-FAX 수신을 사용하여 팩스 수신(Windows)

brother



KOR  
버전 0