




Harici Aygıtlar Kılavuzu

Not Tanımları

Bu Kullanıcı Kılavuzunda aşağıdaki semboller ve kurallar kullanılmaktadır:

ÖNEMLİ	ÖNEMLİ, kaçınılmadığı takdirde mala zarar verebilecek veya ürün işlevselliğinin kaybolmasıyla sonuçlanabilecek potansiyel olarak tehlikeli bir durumu gösterir.
NOT	NOT, çalışma ortamını, kurulum şartlarını veya özel kullanım şartlarını belirtir.
	İpuçları simgeleri faydalı ipuçları ve destekleyici bilgiler gösterir.
Kalın	Kalın yazı stili, makinenin kontrol panelindeki veya bilgisayar ekranındaki düğmeleri belirtir.
<i>İtalik</i>	İtalik yazı stili, önemli bir noktayı vurgular veya sizi ilgili başlığa yönlendirir.
Courier New	Courier New yazı tipi, makinenin LCD'sinde gösterilen mesajları belirtir.

Ticari Markalar

Adobe® ve Reader®, Adobe Systems Incorporated'ın Amerika Birleşik Devletleri ve/veya diğer ülkelerdeki ticari markaları veya tescilli ticari markalarıdır.

Bu kılavuzda yazılımından bahsedilen her şirket kendi mülkü olan programlara özel Yazılım Lisans Anlaşması'na sahiptir.

Brother ürünleri, ilgili dokümanlar ve diğer materyallerde görünen şirketlerin tüm ticaret adları ve ürün adları ilgili şirketlerin ticari markaları veya tescilli ticari markalarıdır.

Telif Hakkı

Bu belgede yer alan bilgiler önceden haber verilmeksizin değiştirilebilir. Bu belgede tanımlanan yazılım, lisans sözleşmeleri kapsamında sağlanır. Yazılım sadece söz konusu sözleşmelerin hükümlerine uygun olarak kullanılabilir veya çoğaltılabilir. Bu belgenin hiçbir kısmı Brother Industries, Ltd. şirketinin önceden yazılı izni olmaksızın herhangi bir şekilde veya yolla çoğaltılamaz.

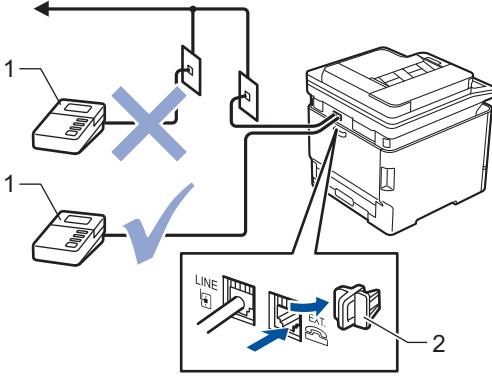
İindekiler

Harici TAD (Telesekreter)	1
Harici Telesekreter Baęlama	2
Harici Telesekreterde Giden Mesaj (OGM) Kaydetme	3
Harici ve Dahili Telefonlar	4
Bir Harici veya Dahili Telefonu Baęlama	5
Harici ve Dahili Telefonlardan İşlem	6
Brother Olmayan Kablosuz Harici Ahize Kullanıyorsanız	7
Uzaktan İşlem Kodlarını Kullanma	8
oklu Hat Baęlantıları (PBX)	9

Harici TAD (Telesekreter)

Makinenizle aynı hatta bir harici Telesekreter (TAD) bağlayın. Bir aramaya telesekreter cevap verdiğinde, makineniz, gönderici faks makinesi tarafından gönderilen CNG (faks araması) tonları için “dinler”. Onları duyarsa, aramayı devralır ve faksı alır. Onları duymazsa, telesekreterinizin sesli mesajı almasına izin verir ve LCD’de [Telefon] gösterilir.

Harici telesekreter iki zil çalışması içinde cevap vermelidir (bunu iki zil olarak ayarlamamanızı öneririz). Çünkü makineniz, harici telesekreter aramaya yanıt vermeden CNG tonlarını duyamaz. Gönderici makine, sadece sekiz ila on saniye daha CNG tonlarını gönderir. Harici telesekreterinizin etkinleşmesi için dörtten daha fazla zil gerekiyorsa, ücret tasarrufu özelliğini kullanmanızı önermeyiz.



- 1 Telesekreter
2 Koruyucu Kapak

ÖNEMLİ

TAD'yi aynı telefon hattında başka bir yere BAĞLAMAYIN.



Faks almakta sorun yaşıyorsanız, harici telesekreterinizdeki Zil Erteleme ayarını azaltın.



İlgili bilgiler

- Harici Telesekreter Bağlama
- Harici Telesekreterde Giden Mesaj (OGM) Kaydetme

Harici Telesekreter Baęlama

1. Harici TAD'ınızı izin verilen minimum alma sayısına ayarlayın. Daha fazla bilgi için, telefon saęlayıcınıza başvurun. (Makinenin Zil Gecikmesi geerli deęildir.)
2. Giden mesajı harici telesekreterinize kaydedin.
3. TAD'yi aramaları yanıtlayacak biimde ayarlayın.
4. Makinenizdeki Alım Modu'nu [[Harici TAD](#)] olarak ayarlayın.



İlgili bilgiler

- [Harici TAD \(Telesekreter\)](#)

Harici Telesekreterde Giden Mesaj (OGM) Kaydetme

1. Mesajınızın başında beş saniye sessiz kayıt yapın. Bu, makinenize faks tonlarını dinlemesi için zaman verir.
2. Konuşmanızı 20 saniye ile sınırlayın.
3. Faksları manuel olarak göndermesi gerekebilecek kişiler için Uzaktan Aktivasyon Kodunuzu vererek 20 saniyelik mesajınızı sonlandırın. Örnek: "Sinyal sesinden sonra bir mesaj bırakın veya faks göndermek için *51'e basın ve bir faks göndermeye başlayın."

NOT

OGM'nizin başında beş saniye sessizlik olmasını öneririz çünkü makine yüksek bir ses olduğunda faks tonlarını duyamaz. Bu duraklamayı atlamaya çalışabilirsiniz ancak makineniz faks almakta sorun yaşarsa OGM'yi duraklamayı içerecek şekilde yeniden kaydetmeniz gerekecektir.



İlgili bilgiler

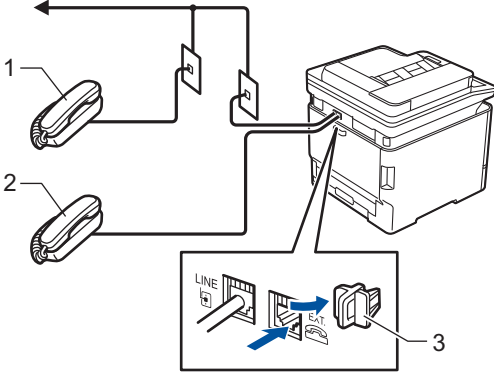
- [Harici TAD \(Telesekreter\)](#)

Harici ve Dahili Telefonlar

- [Bir Harici veya Dahili Telefonu Baęlama](#)
- [Harici ve Dahili Telefonlardan İşlem](#)
- [Brother Olmayan Kablosuz Harici Ahize Kullanıyorsanız](#)
- [Uzaktan İşlem Kodlarını Kullanma](#)

Bir Harici veya Dahili Telefonu Bağlama

Aşağıdaki şekilde gösterildiği gibi makinenize ayrı bir telefon bağlayabilirsiniz.



Üç metreden daha uzun bir kablosu olmayan bir harici telefon kullandığınızdan emin olun.



İlgili bilgiler

- [Harici ve Dahili Telefonlar](#)

Harici ve Dahili Telefonlardan İşlem

Bir faks aramasını dahili veya harici bir telefondan cevaplarsanız, Uzaktan Etkinleştirme Kodu'nu kullanarak makinenizin aramayı almasını sağlayabilirsiniz. Uzaktan Etkinleştirme Kodu *51'e bastığınızda, makine faksı almaya başlar.

Makine bir sesli aramayı cevaplar ve devralmanız için sahte/çift zil çalarsa #51.

Aramayı yanıtlarsanız ve hatta kimse yoksa:

Bir manuel faks alıyorsunuz.

*51'e basın ve cıvıltı sesini veya LCD'de [Alınıyor] görüntülenene kadar bekleyin ve sonra aramayı sonlandırın.



Ayrıca, aramayı makinenizin otomatik olarak almasını sağlamak için Faks Algılama özelliğini de kullanabilirsiniz.



İlgili bilgiler

- [Harici ve Dahili Telefonlar](#)

Brother Olmayan Kablosuz Harici Ahize Kullanıyorsanız

Brother marka olmayan kablosuz telefonunuz telefon hattı kablosuna bağlıysa ve normal olarak kablosuz ahizeyi başka bir yere taşıyorsanız, Zil Gecikmesi sırasında çağrılara yanıt vermek daha kolaydır.

İlk önce makinenin cevap vermesine izin verirsiniz, makineye gitmeniz gerekir; dolayısıyla aramayı kablosuz ahizeye aktarmak için [Ahizeyi kaldır] veya **Tel/R** öğesine basın.



İlgili bilgiler

- [Harici ve Dahili Telefonlar](#)

Uzaktan İşlem Kodlarını Kullanma

Uzaktan Etkinleştirme Kodu

Bir faks aramasına harici veya dahili bir telefondan cevap verirsiniz, Uzaktan Etkinleştirme Kodu *51. Cıvıltı seslerini bekleyin, sonra ahizeyi yerine koyun.

Harici telefonda bir faks aramasını yanıtlarsanız Başlat düğmesine basarak ve ardından alım seçeneğini seçerek makinenin faks almasını sağlayabilirsiniz.

Uzaktan Etkisizleştirme Kodu (Almanya'da mevcut değildir)

Bir sesli arama alırsanız ve makine F/T modundaysa, başlangıç Zil Ertelemenin ardından F/T zilini (sahte/çift zil) çalmaya başlar. Aramayı bir dahili telefondan yanıtlarsanız, #51 basarak F/T zili kapatabilirsiniz (buna ziller arasında basmaya dikkat edin).

Sesli aramayı makine yanıtlar ve sizin devralmanız için sahte/çift zil çalarsa, [Ahizeyi kaldır] öğesine basarak aramayı harici telefondan alabilirsiniz.



İlgili bilgiler

- [Harici ve Dahili Telefonlar](#)

Çoklu Hat Bağlantıları (PBX)

PBX'inizi kuran şirketten makinenizi bağlamalarını istemenizi tavsiye ederiz. Çok hatlı sisteminiz varsa, kuran kişiden üniteyi sistemdeki son hatta bağlamasını istemenizi tavsiye ederiz. Bu, sistem her telefon çağrısı aldığı anda makinenin çalışmasını önler. Bütün gelen aramalar bir santral operatörü tarafından yanıtlanıyorsa, Alım Modu'nu [Manuel] olarak ayarlamanızı öneririz.

PBX'e bağlanıldığında makinenizin her koşulda düzgün çalışacağını garanti edemeyiz. Faks gönderme ve alma ile ilgili tüm sorunlar önce PBX'inizi kuran şirkete bildirilmelidir.

brother



TUR
Sürüm 0