




# Guía de Dispositivos externos

## Definiciones de notas

En esta Guía del usuario se utilizan los siguientes símbolos y convenciones:

<b>IMPORTANTE</b>	IMPORTANTE indica una situación potencialmente peligrosa que, de no evitarse, puede provocar daños materiales o fallos en el funcionamiento del producto.
<b>NOTA</b>	NOTA especifica el entorno operativo, las condiciones de instalación o las condiciones especiales de uso.
	Los iconos de consejos indican sugerencias útiles e información complementaria.
<b>Negrita</b>	Los caracteres en negrita identifican los botones del panel de control del equipo o de la pantalla del ordenador.
<i>Cursiva</i>	Los caracteres en cursiva tienen por objeto destacar puntos importantes o derivarle a un tema afín.
Courier New	La fuente Courier New identifica los mensajes que aparecen en la pantalla LCD del equipo.

## Marcas comerciales

Adobe® y Reader® son marcas comerciales registradas o marcas comerciales de Adobe Systems Incorporated en Estados Unidos y/o en otros países.

Cada compañía cuyo título de software se menciona en este manual tiene un Contrato de licencia de software específico de sus programas registrados.

**Cualquier nombre comercial y nombre de producto de las compañías que aparecen en los productos de Brother, documentos relacionados y otros materiales, son marcas comerciales o marcas comerciales registradas de las respectivas compañías.**

## Copyright

La información de este documento está sujeta a cambios sin previo aviso. El software descrito en este documento se distribuye en virtud de contratos de licencia. El software puede usarse o copiarse de conformidad con los términos de estos contratos. Ninguna parte de esta publicación puede reproducirse de cualquier forma o en cualquier medio sin un permiso previo por escrito de Brother Industries, Ltd.

## Tabla de contenido

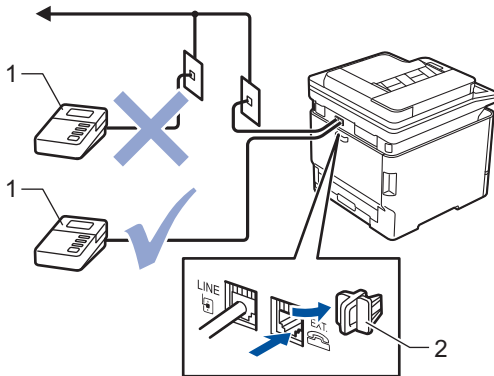
---

<b>TAD externo (contestador automático)</b> .....	<b>1</b>
Conectar un TAD externo.....	2
Grabar un mensaje saliente (OGM) en el TAD externo .....	3
<b>Teléfonos externos y extensiones telefónicas</b> .....	<b>4</b>
Conectar un teléfono externo o extensión telefónica .....	5
Manejo desde teléfonos externos y de extensión .....	6
Si utiliza un auricular inalámbrico externo que no sea de Brother .....	7
Usar los códigos remotos.....	8
<b>Conexiones de líneas múltiples (PBX)</b> .....	<b>9</b>

## TAD externo (contestador automático)

Conecte un contestador automático externo (TAD) a la línea de su equipo. Cuando el TAD conteste a una llamada, el equipo "escuchará" los tonos CNG (llamada de fax) que envíe un equipo de envío de faxes. Si los detecta, el equipo se encargará de contestar a la llamada y de recibir el fax. Si no los detecta, el equipo dejará que el TAD registre un mensaje de voz y en la pantalla LCD aparecerá [Teléfono].

El TAD externo tiene que contestar antes de que suenen los primeros cuatro timbres (el número de timbres recomendado es dos). Esto se debe a que el equipo no podrá detectar los tonos CNG hasta que el TAD externo haya contestado a la llamada. El equipo de envío mandará tonos CNG solo durante ocho o diez segundos más. No se recomienda el uso de la función de ahorro de tarifa con el TAD externo si necesita más de cinco timbres para activarla.



- 1 Contestador
- 2 Tapa de protección

### IMPORTANTE

NO conecte un contestador en otro punto de la misma línea telefónica.



Si existen problemas en la recepción de faxes, reduzca el ajuste de retardo de timbre en el TAD externo.



### Información relacionada

- [Conectar un TAD externo](#)
- [Grabar un mensaje saliente \(OGM\) en el TAD externo](#)

## Conectar un TAD externo

1. Configure su TAD externo con el número mínimo de timbres permitido. Para obtener más información, póngase en contacto con su proveedor de telefonía. (El ajuste de número de timbres del equipo no se aplica).
2. Grabe un mensaje saliente en el TAD externo.
3. Defina el TAD para que responda llamadas.
4. Defina el modo de recepción de su equipo en [Contestador ext.].



### Información relacionada

- [TAD externo \(contestador automático\)](#)
-

## Grabar un mensaje saliente (OGM) en el TAD externo

1. Grabe cinco segundos de silencio al inicio del mensaje. Esto le permite a su equipo escuchar los tonos de fax.
2. Limite su discurso a 20 segundos.
3. Termine su mensaje de 20 segundos dando su código de activación remota para aquellos que necesiten enviar faxes manualmente. Por ejemplo: "Después del pitido, deje su mensaje o pulse \*51 y comience a enviar el fax".

### NOTA

Recomendamos comenzar el mensaje saliente con cinco segundos de silencio iniciales, puesto que el equipo no puede oír los tonos de fax con una voz elevada. Puede obviar esta pausa pero, si el equipo tiene problemas para recibir faxes, debe volver a grabar el mensaje saliente para incluirla.



### Información relacionada

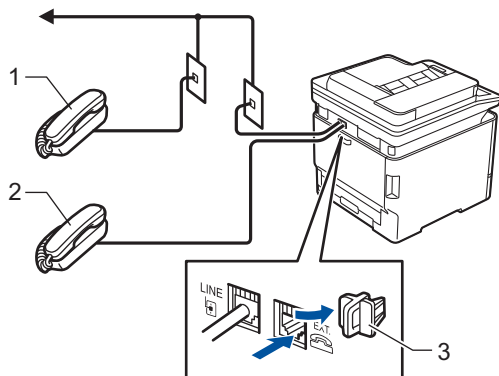
- [TAD externo \(contestador automático\)](#)

## **Teléfonos externos y extensiones telefónicas**

- Conectar un teléfono externo o extensión telefónica
- Manejo desde teléfonos externos y de extensión
- Si utiliza un auricular inalámbrico externo que no sea de Brother
- Usar los códigos remotos

## Conectar un teléfono externo o extensión telefónica

Puede conectar un teléfono diferente al equipo tal y como se indica en el diagrama siguiente.



- 1 Extensión telefónica
- 2 Teléfono externo
- 3 Tapa de protección



Asegúrese de que utiliza un teléfono externo con un cable cuya longitud no supere los tres metros.



### Información relacionada

- [Teléfonos externos y extensiones telefónicas](#)

## Manejo desde teléfonos externos y de extensión

Si contesta a una llamada de fax en una extensión telefónica o en un teléfono externo, puede hacer que el equipo reciba la llamada utilizando el código de activación remota. Cuando marque el código de activación remota **\*51**, el equipo comenzará a recibir el fax.

Si el equipo contesta a una llamada de voz y emite semitímbr/dobles tímbrs para avisarle, puede contestar a la llamada desde una extensión telefónica pulsando el código de desactivación remota <sup>1</sup> **#51**.

### Si contesta una llamada y no hay nadie en la línea:

Está recibiendo un fax manual.

Marque **\*51** y espere el sonido o a que la pantalla LCD indique [Recibiendo], y cuelgue entonces.



También puede utilizar la función de detección de fax para que el equipo conteste automáticamente a la llamada.



### Información relacionada

- [Teléfonos externos y extensiones telefónicas](#)

<sup>1</sup> (No se encuentra disponible en Alemania)

---

Inicio > [Teléfonos externos y extensiones telefónicas](#) > Si utiliza un auricular inalámbrico externo que no sea de Brother

## Si utiliza un auricular inalámbrico externo que no sea de Brother

Si cuenta con un teléfono inalámbrico que no es de Brother conectado al cable de línea telefónica y, generalmente, tiene el auricular inalámbrico a mano, le resultará más fácil contestar a las llamadas durante el retraso de timbre.

Si permite que el equipo responda antes, debe acudir a él para poder pulsar [Responder] o **Tel/R** para transferir la llamada al auricular inalámbrico.



### Información relacionada

- [Teléfonos externos y extensiones telefónicas](#)

## Usar los códigos remotos

### Código de activación remota

Si contesta a una llamada de fax desde una extensión telefónica o un teléfono externo, puede indicarle al equipo que la reciba marcando el código de activación remota **\*51**. Espere a escuchar los pitidos y vuelva a colgar el auricular.

Si contesta a una llamada de fax desde un teléfono externo, puede hacer que el equipo reciba el fax pulsando el botón de inicio y seleccionando la opción de recibir.

### Código de desactivación remota (No se encuentra disponible en Alemania)

Si recibe una llamada de voz y el equipo está en modo F/T, el timbre F/T (semitimbre/doble timbre) empezará a sonar después del número inicial de timbres. Si contesta a la llamada en una extensión telefónica, puede desactivar el timbre F/T marcando **#51** (asegúrese de marcarlo entre los timbres).

Si el equipo responde a una llamada de voz y suena el semitimbre/doble timbre para que pueda responder usted, puede contestar la llamada en un teléfono externo pulsando [Responder].



### Información relacionada

- [Teléfonos externos y extensiones telefónicas](#)

## Conexiones de líneas múltiples (PBX)

Le recomendamos que solicite a la compañía que ha instalado la centralita PBX que conecte el equipo. Si dispone de un sistema de varias líneas, le recomendamos que solicite a la compañía que lo ha instalado que conecte la unidad a la última línea del sistema. Con esto, puede evitar que el equipo se active cada vez que el sistema reciba llamadas telefónicas. Si todas las llamadas entrantes se contestan por operador, le recomendamos que establezca el modo de recepción en [Manual].

No garantizamos que el equipo funcione correctamente en todas las circunstancias si está conectado a una centralita PBX. En caso de que haya problemas al enviar o recibir faxes, deberá informar primero a la compañía que gestiona su centralita PBX.

brother



SPA  
Versión 0