




Przewodnik urządzeń zewnętrznych

Definicje oznaczeń

W tym Podręczniku Użytkownika stosowane są następujące symbole i konwencje:

WAŻNE	WAŻNE wskazuje na potencjalnie niebezpieczną sytuację która, jeśli się jej nie uniknie, może spowodować uszkodzenie własności lub utratę funkcjonalności produktu.
INFORMACJA	INFORMACJA określają środowisko pracy, warunki instalacji lub specjalne warunki eksploatacji.
	Ikony podpowiedzi oznaczają przydatne wskazówki i dodatkowe informacje.
Pogrubienie	Pogrubieniem oznaczone są przyciski na panelu sterowania urządzenia lub na ekranie komputera.
<i>Kursywa</i>	Kursywa podkreśla ważny punkt lub wskazuje powiązany temat.
Courier New	Czcionką Courier New napisane są komunikaty pokazywane na wyświetlaczu LCD urządzenia.

Znaki handlowe

Adobe® i Reader® są zastrzeżonymi znakami handlowymi lub znakami handlowymi firmy Adobe Systems Incorporated Stanach Zjednoczonych i/lub innych krajach.

Każda firma, której nazwa oprogramowania jest wymieniona w tym podręczniku, posiada umowę licencyjną oprogramowania dotyczącą programów będących jej własnością.

Wszelkie nazwy handlowe lub nazwy produktów widoczne na produktach Brother, a także w powiązanych dokumentach lub innych materiałach, to znaki handlowe lub zarejestrowane znaki handlowe firm będących ich właścicielami.

Prawa autorskie

Informacje zawarte w tym dokumencie mogą ulec zmianie bez wcześniejszego powiadomienia. Oprogramowanie opisane w niniejszym dokumencie jest udostępniane na mocy umów licencyjnych. Oprogramowanie może być używane i kopiowane wyłącznie zgodnie z warunkami tych umów. Żadna część tej publikacji nie może być powielana w żadnej formie za pomocą jakichkolwiek środków bez uprzedniej pisemnej zgody firmy Brother Industries, Ltd.

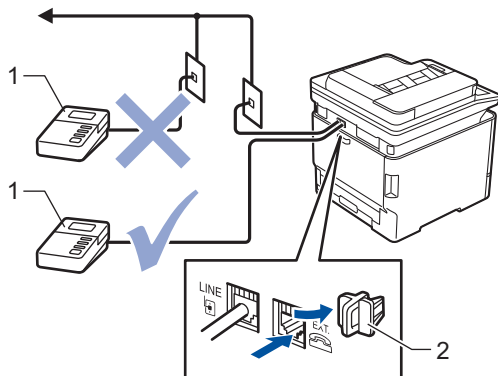
Spis Treści

Zewnętrzny automat zgłoszeniowy (TAD).....	1
Podłącz zewnętrzny telefoniczny automat zgłoszeniowy (TAD)	2
Nagraj wiadomość wychodzącą (OGM) na zewnętrznym telefonicznym automacie zgłoszeniowym (TAD).....	3
Telefony zewnętrzne i wewnętrzne	4
Podłączenie zewnętrznego lub wewnętrznego telefonu	5
Obsługa z telefonu zewnętrznego i wewnętrznego	6
Jeśli korzystasz z bezprzewodowego telefonu zewnętrznego marki innej niż Brother	7
Korzystanie z kodów zdalnych	8
Połączenia wieloliniowe (PBX).....	9

Zewnętrzny automat zgłoszeniowy (TAD)

Do linii, do której podłączone jest urządzenie, podłącz zewnętrzny automat zgłoszeniowy (TAD). Jeśli automat (TAD) odbierze połączenie, urządzenie będzie nasłuchiwało tonów CNG (faks) wysyłanych przez urządzenie nadające faks. Jeśli usłyszy te tony, przejmie połączenie i odbierze faks. Jeśli nie usłyszy ich, pozwoli automatu (TAD) odebrać wiadomość głosową, a na wyświetlaczu LCD pojawi się komunikat [Telefon].

Zewnętrzny TAD musi odpowiedzieć w czasie trwania czterech dzwonek (zalecane ustawienie to dwa dzwonki). Jest to konieczne, ponieważ urządzenie nie usłyszy tonów CNG, dopóki zewnętrzny automat zgłoszeniowy (TAD) nie odbierze połączenia. Urządzenie wysyłające będzie wysyłało tony CNG tylko przez dodatkowy czas od 8 do 10 sekund. Nie zaleca się korzystania z funkcji oszczędzania w zewnętrznym automacie zgłoszeniowym (TAD), jeśli aktywacja automatu następuje po więcej niż czterech dzwonekach.



- 1 TAD
- 2 Osłona

WAŻNE

NIE podłączaj automatu TAD w innym miejscu tej samej linii telefonicznej.



Jeśli występują problemy związane z odbieraniem faksów, należy zmniejszyć ustawienie opóźnienia dzwonienia w zewnętrznym automacie zgłoszeniowym (TAD).



Powiązane informacje

- Podłącz zewnętrzny telefoniczny automat zgłoszeniowy (TAD)
- Nagraj wiadomość wychodzącą (OGM) na zewnętrznym telefonicznym automacie zgłoszeniowym (TAD)

Podłącz zewnętrzny telefoniczny automat zgłoszeniowy (TAD)

1. Ustaw dla zewnętrznego TAD minimalną dopuszczalną liczbę dzwonek. Aby uzyskać więcej informacji, skontaktuj się z dostawcą usług telefonicznych. (Ustawienie opóźnienia dzwonienia nie działa).
2. Nagraj wiadomość na zewnętrzny automat zgłoszeniowy TAD.
3. Ustaw automat zgłoszeniowy (TAD) tak, żeby odbierał połączenia.
4. Ustaw tryb odbioru w urządzeniu na [Zew.tel /a.sekr.].



Powiązane informacje

- [Zewnętrzny automat zgłoszeniowy \(TAD\)](#)
-

Nagraj wiadomość wychodzącą (OGM) na zewnętrznym telefonicznym automacie zgłoszeniowym (TAD)

1. Nagraj pięć sekund ciszy na początku wiadomości. Dzięki temu urządzenie będzie mogło nasłuchiwać tonów faksu.
2. Ogranicz czas trwania wiadomości do 20 sekund.
3. Zakończ swoją 20-sekundową wiadomość, podając Kod zdalnej aktywacji dla osób, które muszą wysłać fakсы ręcznie. Na przykład: „Po sygnale zostaw wiadomość lub naciśnij *51 i Start, aby wysłać faks”.

INFORMACJA

Zalecamy rozpoczęcie wiadomości wychodzącej od nagrania pięciu sekund ciszy, ponieważ urządzenie może nie rozpoznać tonów faksu, jeśli będzie słycać głos. Jeśli nie nagrano ciszy i w urządzeniu występują problemy z odbieraniem faksów, należy ponownie nagrać wiadomość OGM z pięcioma sekundami ciszy.



Powiązane informacje

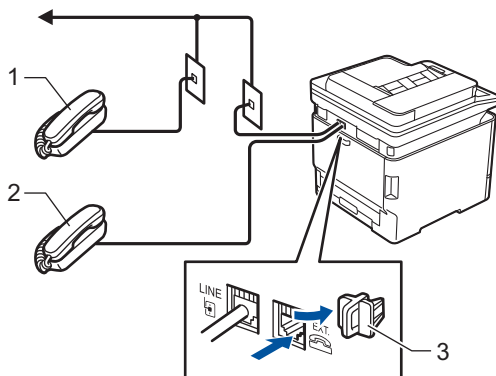
- [Zewnętrzny automat zgłoszeniowy \(TAD\)](#)

Telefony zewnętrzne i wewnętrzne

- Podłączenie zewnętrznego lub wewnętrznego telefonu
- Obsługa z telefonu zewnętrznego i wewnętrznego
- Jeśli korzystasz z bezprzewodowego telefonu zewnętrznego marki innej niż Brother
- Korzystanie z kodów zdalnych

Podłączenie zewnętrznego lub wewnętrznego telefonu

Do urządzenia można podłączyć osobny telefon w sposób przedstawiony na schemacie poniżej.



- 1 Telefon wewnętrzny
- 2 Telefon zewnętrzny
- 3 Osłona



Upewnij się, że kabel zewnętrznego telefonu nie jest dłuższy niż 3 metry.



Powiązane informacje

- [Telefony zewnętrzne i wewnętrzne](#)

Obsługa z telefonu zewnętrznego i wewnętrznego

Jeśli odbierasz połączenie faksowe za pomocą telefonu zewnętrznego lub wewnętrznego, możesz ustawić urządzenie, aby odbierało połączenie, używając kodu zdalnej aktywacji. Po naciśnięciu kodu zdalnej aktywacji *51 urządzenie rozpocznie odbiór faksu.

Jeśli urządzenie odbiera połączenia głosowe i słycać pseudo/podwójny dzwonek, żądający przejęcia połączenia, możesz odebrać to połączenie za pomocą telefonu wewnętrznego, naciskając kod zdalnej dezaktywacji ¹ #51.

Jeśli odbierzesz połączenie, ale nie słycać rozmówcy:

Odbieranie faksu ręcznie.

Naciśnij *51 i poczekaj na „ćwierkanie” lub aż na ekranie LCD pojawi się komunikat [Przyjm. fax], a następnie odłóż słuchawkę.



Jeśli chcesz, aby urządzenie odebrało połączenie automatycznie, możesz użyć funkcji wykrywania faksu.



Powiązane informacje

- [Telefony zewnętrzne i wewnętrzne](#)

¹ (Niedostępne w Niemczech)

Jeśli korzystasz z bezprzewodowego telefonu zewnętrznego marki innej niż Brother

Jeśli telefon bezprzewodowy innej firmy niż Brother podłączony jest do przewodu linii telefonicznej i jego słuchawka bezprzewodowa zazwyczaj znajduje się w innym miejscu, łatwiej jest odbierać połączenia w przypadku użycia funkcji opóźnionego dzwonienia.

Jeśli urządzenie jako pierwsze odbierze połączenie, konieczne będzie podejście do urządzenia i naciśnięcie przycisku [Odbierz] lub **Tel/R (Tel./R)** w celu przekazania połączenia na telefon bezprzewodowy.



Powiązane informacje

- [Telefony zewnętrzne i wewnętrzne](#)
-

Korzystanie z kodów zdalnych

Kod zdalnej aktywacji

W przypadku odebrania połączenia faksowego przy użyciu telefonu wewnętrznego lub zewnętrznego można odebrać faks za pomocą urządzenia przez naciśnięcie kodu zdalnej aktywacji *51. Poczekać na dźwięki „ćwierkania”, a następnie odłożyć słuchawkę.

W przypadku odbierania połączenia faksowego przy użyciu telefonu zewnętrznego można odebrać faks za pomocą urządzenia przez naciśnięcie przycisku Start, a następnie wybranie opcji odbioru.

Kod zdalnej dezaktywacji (Niedostępne w Niemczech)

W przypadku odebrania połączenia głosowego, kiedy w urządzeniu został ustawiony tryb F/T, po upływie czasu opóźnienia dzwonka urządzenie wygeneruje dźwięk F/T (pseudo/podwójny dzwonek). W przypadku odebrania połączenia przy użyciu telefonu wewnętrznego można wyłączyć dzwonek F/T, naciskając kod #51 (pamiętaj, aby nacisnąć go pomiędzy dzwonekami).

Jeśli urządzenie odbiera połączenia głosowe i słychać pseudo/podwójny dzwonek, żądający przejęcia połączenia, możesz odebrać to połączenie za pomocą telefonu zewnętrznego, naciskając [Odbierz].



Powiązane informacje

- [Telefony zewnętrzne i wewnętrzne](#)

Połączenia wieloliniowe (PBX)

Zalecamy zlecenie podłączenia urządzenia firmie, która instalowała system PBX. W przypadku systemu wieloliniowego zalecane jest, aby monter podłączył urządzenie do ostatniej linii w systemie. Dzięki temu urządzenie nie będzie włączane za każdym razem, gdy system odbierze połączenie telefoniczne. Jeśli połączenia przychodzące są odbierane przez operatora, zalecamy ustawienie trybu odbioru na [Ręczny].

Producent nie może zagwarantować, że urządzenie będzie działało poprawnie we wszystkich sytuacjach, jeśli podłączone jest do systemu PBX. Wszelkie trudności związane z wysyłaniem i odbieraniem faksów należy w pierwszej kolejności zgłaszać do firmy obsługującej centralę PBX.

brother



POL
Wersja 0