




Guia de Dispositivos Externos

Definições das observações

Nós usamos os símbolos e convenções a seguir ao longo de todo este Manual do Usuário:

IMPORTANTE	IMPORTANTE indica uma situação de risco em potencial que, se não for evitada, pode causar danos à propriedade ou perda de funcionalidade do produto.
OBSERVAÇÃO	OBSERVAÇÃO especifica o ambiente de operação, condições para instalação ou condições especiais de uso.
	Os ícones de dica apresentam informações importantes e referências complementares.
Negrito	O estilo negrito identifica os botões do painel de controle do equipamento ou da tela do computador.
<i>Itálico</i>	O estilo itálico destaca itens importantes ou o direciona a um tópico relacionado.
Courier New	Fonte Courier New identifica mensagens mostradas no LCD do equipamento.

Marcas comerciais

Adobe® e Reader® são marcas registradas ou marcas comerciais da Adobe Systems Incorporated nos Estados Unidos e/ou em outros países.

Toda empresa cuja titularidade de software é mencionada neste manual possui um Contrato de Licença de Software específico para os programas de sua propriedade.

Todos os nomes comerciais e de produtos de empresas que aparecem em produtos Brother, em documentos relacionados e em outros materiais são marcas comerciais ou marcas registradas dessas respectivas empresas.

Direitos autorais

As informações incluídas neste documento estão sujeitas a alterações sem aviso prévio. O software descrito neste documento é fornecido sob contratos de licença. O software somente pode ser usado ou copiado de acordo com os termos desses contratos. Nenhuma parte desta publicação pode ser reproduzida de qualquer forma ou por qualquer meio sem o consentimento prévio, por escrito, da Brother Industries, Ltd.

Índice

Secretária eletrônica externa	1
Conectar uma secretária eletrônica externa	2
Gravar uma mensagem de saída (OGM) na secretária eletrônica externa	3
Telefones externos e de extensão	4
Conectar um telefone externo ou de extensão	5
Operação de telefones externos e de extensão	6
Se você usar um telefone sem fio externo que não seja da Brother	7
Usar os códigos remotos	8
Conexões de várias linhas (PBX)	9

Secretária eletrônica externa

Conecte uma secretária eletrônica externa à mesma linha telefônica do seu equipamento. Quando a secretária eletrônica atender a uma chamada, seu equipamento aguardará tons CNG (chamada de fax) enviados por um equipamento de fax. Se eles forem ouvidos, o equipamento assumirá a chamada e receberá o fax. Se eles não forem ouvidos, ele deixará a secretária eletrônica receber uma mensagem de voz, e a tela LCD mostrará [Telefone].

A secretária eletrônica externa deve responder dentro de quatro toques (recomenda-se a configuração de dois toques). Isso se deve ao fato de que o seu equipamento não conseguirá ouvir os tons CNG até que a secretária eletrônica externa tenha atendido à chamada. O equipamento remetente enviará tons CNG por mais oito a dez segundos apenas. Não é recomendável usar a função de chamada econômica na sua secretária eletrônica externa se ela precisar de mais de quatro toques para ativá-la.

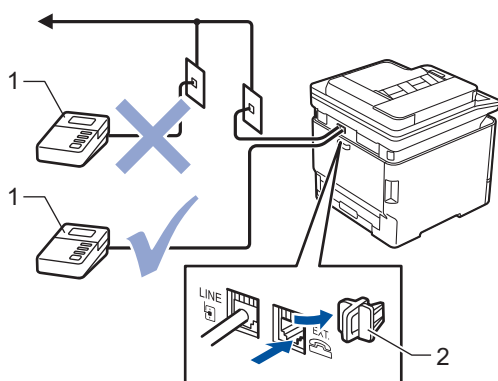
A menos que você esteja usando o Toque distintivo, a secretária eletrônica deverá estar conectada à tomada EXT. do equipamento.

- **Se você assinar o serviço de Toque distintivo da sua companhia telefônica:**

Você poderá conectar uma secretária eletrônica externa a uma tomada na parede separada apenas se assinar o serviço de Toque distintivo da sua companhia telefônica, tiver registrado o padrão de toque distintivo em seu equipamento e usar esse número como número de fax. A configuração recomendada é de no mínimo quatro toques na secretária eletrônica externa quando você tem o serviço de Toque distintivo da companhia telefônica. Não é possível usar a configuração de Chamada econômica.

- **Se você não assinar o serviço de Toque distintivo:**

Você deverá conectar a secretária eletrônica à tomada EXT. de seu equipamento. Se a secretária eletrônica estiver conectada a uma tomada na parede, tanto o equipamento quanto a secretária eletrônica tentarão controlar a linha telefônica. (Veja a ilustração.)



- 1 Secretária eletrônica
- 2 Tampa protetora

IMPORTANTE

NÃO conecte uma secretária eletrônica a outro ponto da mesma linha telefônica.



Se tiver problemas na recepção de faxes, reduza a configuração do Retardo da Campanha da secretária eletrônica externa.



Informações relacionadas

- [Conectar uma secretária eletrônica externa](#)
- [Gravar uma mensagem de saída \(OGM\) na secretária eletrônica externa](#)

Conectar uma secretária eletrônica externa

A secretária eletrônica externa deverá ser conectada à tomada marcada com EXT na parte traseira do equipamento. Seu equipamento pode não funcionar corretamente se você conectar a secretária eletrônica a uma tomada na parede (a não ser que você esteja usando o toque próprio).

1. Conecte o cabo de linha telefônica a partir da tomada do telefone na parede à tomada LINE na parte de trás do equipamento.
2. Conecte o cabo de linha telefônica da sua secretária eletrônica externa à tomada EXT na parte de trás do equipamento. (Certifique-se de que este cabo está conectado à tomada de linha telefônica da secretária eletrônica, e não à tomada do gancho.)
3. Configure a sua secretária eletrônica externa para o número mínimo de toques permitido. Para obter mais informações, entre em contato com o seu provedor de telefone. (A configuração de toques do equipamento não se aplica.)
4. Grave uma mensagem de saída na secretária eletrônica externa.
5. Configure a secretária eletrônica para atender chamadas.
6. Configure o Modo de Recepção em seu equipamento para [TAD externo].



Informações relacionadas

- [Secretária eletrônica externa](#)

Gravar uma mensagem de saída (OGM) na secretária eletrônica externa

1. Grave cinco segundos de silêncio no início de sua mensagem. Isso dá ao seu equipamento tempo para esperar por um sinal de fax.
2. Grave uma mensagem de no máximo 20 segundos.
3. Encerre sua mensagem de 20 segundos informando o seu Código de Recepção de Fax para as pessoas que enviam faxes manualmente. Por exemplo: "Após o bipe, deixe uma mensagem ou pressione *51 e Iniciar para enviar um fax."

OBSERVAÇÃO

Recomendamos que você comece sua mensagem de saída com um silêncio inicial de cinco segundos, porque o equipamento não consegue ouvir tons de fax sobrepostos a uma voz alta. Você pode tentar não usar esta pausa, mas se seu equipamento tiver dificuldade em receber faxes, então você deve gravar novamente a OGM para incluí-la.



Informações relacionadas

- [Secretária eletrônica externa](#)

Telefones externos e de extensão

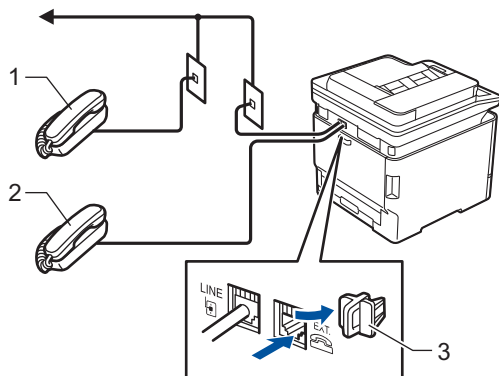
- Conectar um telefone externo ou de extensão
- Operação de telefones externos e de extensão
- Se você usar um telefone sem fio externo que não seja da Brother
- Usar os códigos remotos

Conectar um telefone externo ou de extensão

Você pode conectar ao equipamento um telefone separado, conforme mostrado no diagrama abaixo.

Conecte o cabo de linha telefônica à tomada EXT.

Antes de conectar um telefone externo, remova a tampa protetora (3) da tomada EXT do equipamento.



- 1 Telefone de extensão
- 2 Telefone externo
- 3 Tampa protetora



Informações relacionadas

- [Telefones externos e de extensão](#)

Operação de telefones externos e de extensão

Use telefones de extensão

Se atender uma chamada de fax num telefone de extensão, você pode fazer o seu equipamento recebê-la pressionando o Código de Recepção de Fax ***51**.

Se o equipamento atender uma chamada de voz e emitir o toque duplo para você assumir o controle, você pode atender a chamada no telefone de extensão pressionando o Código de Atendimento Telefônico **#51**.

Use um telefone externo (conectado à tomada EXT do equipamento)

Se você atender uma chamada de fax no telefone externo conectado à tomada EXT. do equipamento, poderá fazer com que o equipamento receba o fax pressionando [Iniciar fax] ou **Start (Iniciar)**, e selecionando [Receber] ou ▼.

Se o equipamento atender uma chamada de voz e emitir o toque duplo para você assumir o controle, você pode atender a chamada no telefone externo, pressionando [Atender] ou **Hook (Gancho)**.

Se você atender uma chamada e ninguém estiver na linha:

Você está recebendo um fax manual.

Pressione ***51** e aguarde o ruído ou até que a tela LCD exibir [Recebendo] e, em seguida, desligue.



Você também pode usar o recurso de Recepção Fácil para fazer o seu equipamento aceitar a chamada automaticamente.



Informações relacionadas

- [Telefones externos e de extensão](#)

Se você usar um telefone sem fio externo que não seja da Brother

Se o seu telefone sem fio de outro fabricante que não a Brother estiver conectado à tomada EXT do equipamento e você costuma levar o telefone sem fio ao se deslocar para vários lugares, será mais fácil atender as chamadas durante o Retardo da campainha.

Se você deixar o equipamento responder primeiro, você precisará ir ao equipamento para poder pressionar [Atender] ou **Hook (Gancho)** para transferir a chamada para o fone sem fio.



Informações relacionadas

- [Telefones externos e de extensão](#)
-

Usar os códigos remotos

Código de recepção de fax

Se você atender a uma chamada de fax em um telefone de extensão, poderá pedir ao equipamento que a receba, pressionando o código de recepção de fax ***51**. Aguarde os tons de fax e coloque o fone de volta no gancho.

Se você atender a uma chamada de fax no telefone externo, poderá fazer com que o equipamento o receba pressionando o botão Iniciar e selecionando a opção para receber.

Código de atendimento telefônico

Se você receber uma chamada de voz e o equipamento estiver no modo F/T, ele começará a emitir o toque F/T (toque duplo) depois do atraso do toque inicial. Se você atender a chamada num telefone de extensão, você pode desligar o Toque F/T pressionando **#51** (certifique-se de pressionar este código entre os toques).

Se o equipamento receber uma chamada de voz e o pseudo/toque duplo soar para você assumir a chamada, você poderá atendê-la no telefone externo pressionando `[Atender]`.



Informações relacionadas

- [Telefones externos e de extensão](#)

Conexões de várias linhas (PBX)

Sugerimos que você peça à empresa que instalou o PBX para conectar seu equipamento. Se você tiver um sistema de várias linhas, sugerimos que você peça ao instalador para conectar a unidade à última linha do sistema. Isso evita que o equipamento seja ativado toda vez que o sistema receber chamadas telefônicas. Se todas as chamadas recebidas forem atendidas por uma telefonista, é recomendável definir o Modo de recepção como [Manual].

Não podemos garantir que seu equipamento funcionará adequadamente sob todas as circunstâncias quando conectado a um PBX. Quaisquer dificuldades com o envio ou recebimento de faxes devem ser informadas primeiro à empresa responsável pelo PBX.

brother



BRA
Versão 0