




Guía para el uso de dispositivos externos

Definiciones de notas

En esta Guía del usuario se utilizan los siguientes símbolos y convenciones:

IMPORTANTE	IMPORTANTE indica una situación potencialmente peligrosa que, si no se evita, puede producir daños materiales o pérdida de la funcionalidad del producto.
NOTA	NOTA especifica el entorno operativo, las condiciones de instalación o las condiciones especiales de uso.
	Los iconos de consejo brindan indicaciones útiles e información adicional.
Negrita	Las letras en negrita identifican botones en el panel de control del equipo o en la pantalla de la computadora.
<i>Cursiva</i>	El estilo en cursiva tiene por objeto destacar un punto importante o derivarle a un tema afín.
Courier New	El tipo Courier New identifica los mensajes que aparecen en la pantalla LCD del equipo.

Marcas comerciales

Adobe® y Reader® son marcas registradas o marcas comerciales de Adobe Systems Incorporated en los Estados Unidos o en otros países.

Toda compañía cuyo título de software se mencione en este manual cuenta con un Contrato de licencia de software específico respecto de la propiedad de sus programas.

Los nombres comerciales y los nombres de los productos de las compañías que aparecen en los productos de Brother, documentos relacionados y otros materiales son marcas comerciales o marcas comerciales registradas de esas respectivas compañías.

Copyright

La información contenida en este documento está sujeta a cambios sin previo aviso. El software que se describe en este documento se provee sujeto a contratos de licencia. Únicamente está permitido usar o copiar el software de acuerdo con los términos de dichos contratos. Ninguna parte de la presente publicación podrá reproducirse de ningún modo y por ningún medio sin el permiso previo por escrito de Brother Industries, Ltd.

Tabla de contenido

TAD (contestador automático) externo	1
Conectar un contestador automático (TAD) externo	2
Grabar un mensaje saliente (OGM) en el contestador automático (TAD) externo	3
Conexiones de líneas múltiples (PBX).....	4
Extensiones telefónicas y teléfonos externos	5
Conectar una extensión telefónica o un teléfono externo	6
Operación desde extensiones telefónicas y teléfonos externos	7
Utilizar un auricular externo inalámbrico que no sea de Brother	8
Utilizar los códigos remotos	9

TAD (contestador automático) externo

Conecte un contestador automático telefónico externo (TAD, por sus siglas en inglés) a la misma línea que su equipo. Cuando el TAD contesta una llamada, el equipo “escuchará” los tonos CNG (de llamada de fax) enviados por el equipo de fax remitente. Si los detecta, el equipo se encargará de contestar la llamada y recibir el fax. Si no los detecta, el equipo permitirá que el TAD tome un mensaje de voz y se mostrará [Teléfono] en la pantalla LCD.

El TAD externo debe contestar antes de que suenen cuatro timbres (el número de timbres recomendado es dos). Esto se debe a que el equipo no puede oír los tonos CNG hasta que el TAD externo haya respondido a la llamada. El equipo remitente continuará enviando tonos CNG solo durante ocho o diez segundos más. No se recomienda utilizar la función de ahorro de tarifa en el TAD externo si esta función necesita más de cuatro timbres para activarse.

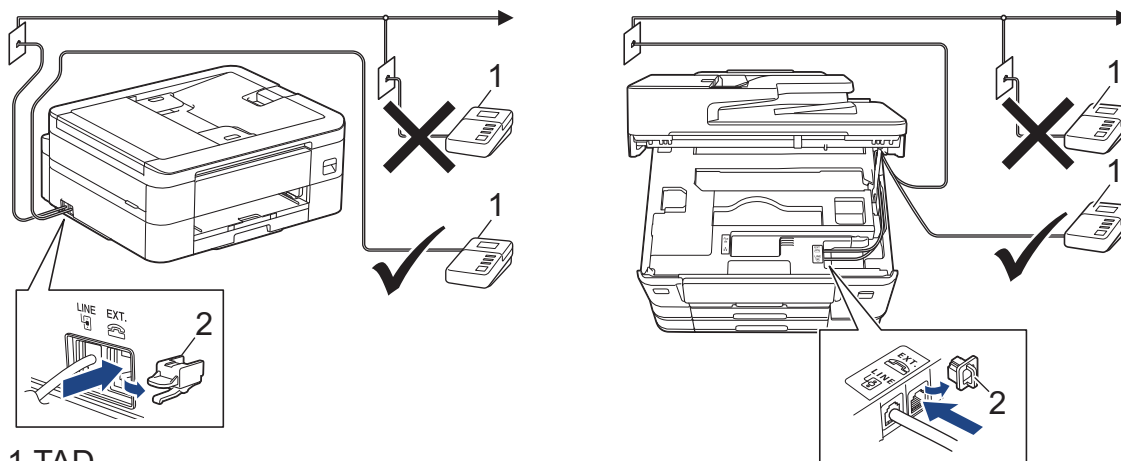
A menos que esté utilizando el timbre distintivo, el TAD debe estar conectado a la conexión EXT. del equipo.

- **Si se suscribe al servicio de timbre distintivo de la compañía telefónica:**

Puede conectar un TAD externo a una toma diferente de la pared solo si se suscribe al servicio de timbre distintivo de la compañía telefónica, ha registrado el patrón de timbre distintivo en el equipo y utiliza ese número como número de fax. Si dispone del servicio de timbre distintivo de la compañía telefónica, la configuración recomendada en el TAD externo es un mínimo de cuatro timbres. No puede utilizar la configuración de ahorro de tarifa.

- **Si no se suscribe al servicio de timbre distintivo:**

Deberá enchufar el TAD a la conexión EXT. del equipo. Si el TAD está enchufado a la toma de la pared, tanto el equipo como el TAD intentarán controlar la línea telefónica. (Consulte la ilustración).



IMPORTANTE

NO conecte un TAD en otro punto de la misma línea telefónica.



Si tiene problemas para recibir faxes, reduzca el número de timbres del TAD externo.



Información relacionada

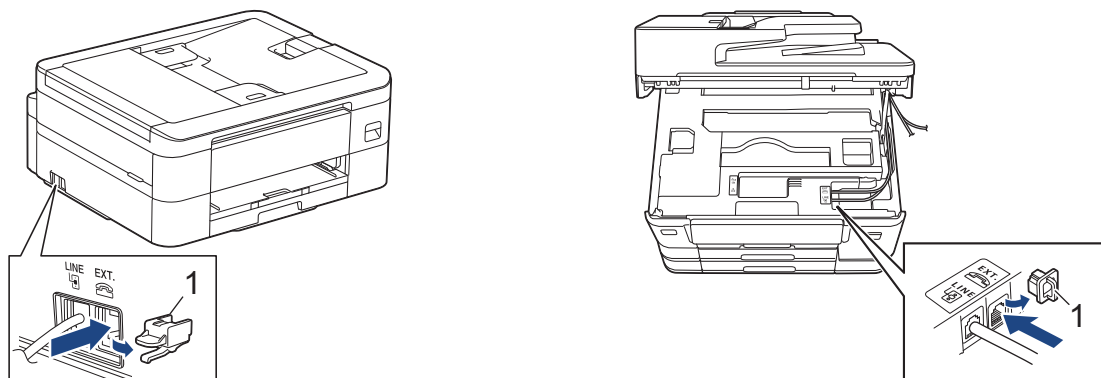
- [Conectar un contestador automático \(TAD\) externo](#)
- [Grabar un mensaje saliente \(OGM\) en el contestador automático \(TAD\) externo](#)
- [Conexiones de líneas múltiples \(PBX\)](#)

Conectar un contestador automático (TAD) externo

El TAD externo se debe enchufar en la conexión denominada EXT. El equipo no podrá funcionar correctamente si enchufa el TAD en una toma de la pared (a menos que esté utilizando el servicio de timbre distintivo).

1. Enchufe el cable de la línea telefónica que sale de la toma de teléfono de la pared en la conexión denominada LINE.
2. Retire la cubierta protectora (1) de la conexión denominada EXT. y, a continuación, enchufe el cable de la línea telefónica del TAD externo a la conexión EXT.

Asegúrese de que este cable esté conectado al TAD en la conexión de línea telefónica del TAD y no en la conexión del auricular.



3. Establezca el TAD externo en la cantidad mínima de timbres permitida. Para obtener más información, comuníquese con su proveedor de teléfono. (El ajuste de retraso del timbre del equipo no se aplica.)
4. Grabe el mensaje saliente en el TAD externo.
5. Configure el TAD para que conteste las llamadas.
6. Configure el modo de recepción del equipo como [Contestador ext.].



Información relacionada

- [TAD \(contestador automático\) externo](#)

Grabar un mensaje saliente (OGM) en el contestador automático (TAD) externo

1. Grabe cinco segundos de silencio al inicio del mensaje. Esto permite que el equipo pueda escuchar los tonos de fax.



Se recomienda que comience el mensaje saliente con un silencio inicial de cinco segundos, dado que el equipo no puede detectar los tonos de fax si hay una voz alta. Puede probar a omitir esta pausa, pero si el equipo tiene problemas para recibir faxes, deberá volver a grabar el mensaje saliente e incluirla.

2. Limite la duración del mensaje a 20 segundos.
3. Finalice el mensaje de 20 segundos proporcionando el código de recepción de fax para las personas que envían faxes manuales. Por ejemplo: "Después del pitido, deje un mensaje o pulse *51 e Inicio para enviar un fax".



Información relacionada

- [TAD \(contestador automático\) externo](#)

Conexiones de líneas múltiples (PBX)

Le recomendamos que solicite a la compañía que instaló su centralita PBX que conecte el equipo. Si dispone de un sistema de líneas múltiples, le recomendamos que solicite a la compañía que lo instaló que conecte la unidad a la última línea del sistema. De esta manera, puede evitar que el equipo se active cada vez que reciba llamadas telefónicas. Si una operadora contesta todas las llamadas entrantes por conmutador, le recomendamos que configure el modo de recepción en [Manual].

No garantizamos que el equipo vaya a funcionar correctamente en todos los casos si está conectado a una centralita PBX. En caso de que haya problemas al enviar o recibir faxes, deberá informar primero a la compañía que gestiona su centralita PBX.



Información relacionada

- [TAD \(contestador automático\) externo](#)
-

Extensiones telefónicas y teléfonos externos

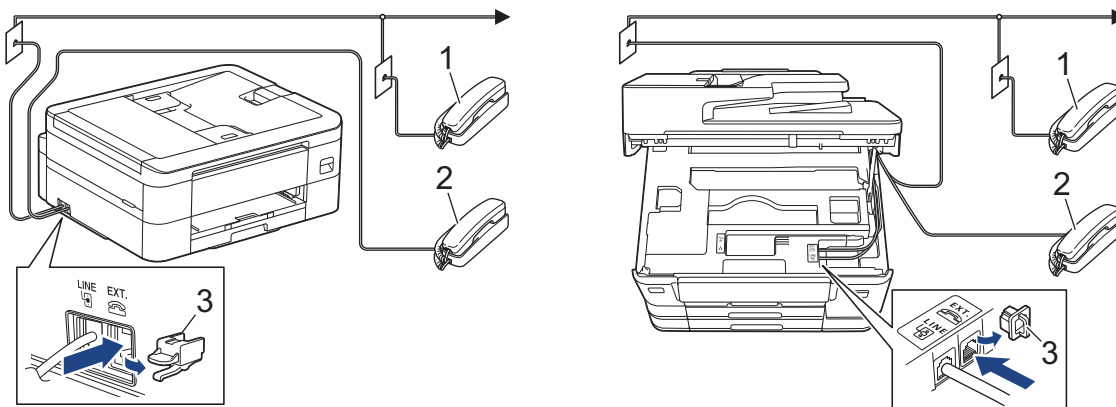
- Conectar una extensión telefónica o un teléfono externo
- Operación desde extensiones telefónicas y teléfonos externos
- Utilizar un auricular externo inalámbrico que no sea de Brother
- Utilizar los códigos remotos

Conectar una extensión telefónica o un teléfono externo

Puede conectar un teléfono independiente al equipo tal y como se indica en el diagrama siguiente.

Conecte el cable de la línea telefónica a la conexión denominada EXT.

Antes de conectar un teléfono externo, retire la cubierta protectora (3) de la conexión EXT. del equipo.



- 1 Extensión telefónica
- 2 Teléfono externo
- 3 Cubierta protectora



Información relacionada

- [Extensiones telefónicas y teléfonos externos](#)

Operación desde extensiones telefónicas y teléfonos externos

Utilizar extensiones telefónicas

Si contesta una llamada de fax desde una extensión telefónica, puede hacer que el equipo reciba el fax pulsando el código de recepción de fax ***51**.

Si el equipo contesta una llamada de voz y suena con semitimbres/dobles timbres para avisarle, puede contestar la llamada desde una extensión telefónica pulsando el código de contestación telefónica **#51**.

Utilizar un teléfono externo (conectado a la conexión EXT. del equipo)

Si contesta una llamada de fax desde un teléfono externo conectado a la toma EXT. del equipo, puede hacer que el equipo reciba el fax pulsando el botón Inicio y seleccionando la opción de recibir.

Si el equipo contesta una llamada de voz y emite semitimbres/dobles timbres para que usted atienda la llamada, puede tomar la llamada en un teléfono externo pulsando [[Responder](#)] o **Hook (Teléfono)**.

Si responde a una llamada y no oye a nadie:

Debe suponer que está recibiendo un fax manual.

Pulse ***51** y espere a oír los pitidos o a que en la pantalla LCD se muestre [[Recibiendo](#)] y, a continuación, cuelgue.



También puede utilizar la función de recepción fácil para que el equipo responda automáticamente a la llamada.



Información relacionada

- [Extensiones telefónicas y teléfonos externos](#)

Utilizar un auricular externo inalámbrico que no sea de Brother

Si tiene un teléfono inalámbrico que no es de Brother conectado a la toma EXT. del equipo y, por lo general, lleva el auricular inalámbrico a otro sitio, le resultará más fácil contestar las llamadas mientras suena.

Si deja que el equipo conteste primero, deberá acercarse al equipo y pulsar [Responder] o pulsar **Hook (Teléfono)** para transferir la llamada al auricular inalámbrico.



Información relacionada

- [Extensiones telefónicas y teléfonos externos](#)

Utilizar los códigos remotos

Código de recepción de fax

Si contesta una llamada de fax desde una extensión telefónica, puede indicar al equipo que la reciba marcando el código de recepción de fax *51. Espere a oír los pitidos largos y, a continuación, vuelva a colgar el auricular.

Si contesta una llamada de fax en un teléfono externo, puede hacer que el equipo reciba el fax pulsando el botón Inicio y, a continuación, seleccionando la opción de recibir.

Código de contestación telefónica

Si recibe una llamada de voz y el equipo está en el modo F/T, empezará a sonar el timbre F/T (semitimbre/doble timbre) después del número inicial de timbres. Si contesta la llamada desde una extensión telefónica, puede desactivar el timbre F/T pulsando #51 (asegúrese de que lo pulsa mientras suenan los timbres).

Si el equipo contesta una llamada de voz y emite semitimbres/dobles timbres para que usted atienda la llamada, puede tomar la llamada en un teléfono externo pulsando [Responder] o **Hook (Teléfono)**.



Información relacionada

- [Extensiones telefónicas y teléfonos externos](#)

brother



US/LTN-SPA
Versión 0