




Przewodnik urządzeń zewnętrznych

Definicje oznaczeń

W tym Podręczniku Użytkownika stosowane są następujące symbole i konwencje:

WAŻNE	WAŻNE wskazuje na potencjalnie niebezpieczną sytuację która, jeśli się jej nie uniknie, może spowodować uszkodzenie własności lub utratę funkcjonalności produktu.
INFORMACJA	INFORMACJA określają środowisko pracy, warunki instalacji lub specjalne warunki eksploatacji.
	Ikony podpowiedzi oznaczają przydatne wskazówki i dodatkowe informacje.
Pogrubienie	Pogrubieniem oznaczone są przyciski na panelu sterowania urządzenia lub na ekranie komputera.
<i>Kursywa</i>	Kursywa podkreśla ważny punkt lub wskazuje powiązany temat.
Courier New	Czcionką Courier New napisane są komunikaty pokazywane na wyświetlaczu LCD urządzenia.

Znaki handlowe

Adobe® i Reader® są zastrzeżonymi znakami handlowymi lub znakami handlowymi firmy Adobe Systems Incorporated Stanach Zjednoczonych i/lub innych krajach.

Każda firma, której nazwa oprogramowania jest wymieniona w tym podręczniku, posiada umowę licencyjną oprogramowania dotyczącą programów będących jej własnością.

Wszelkie nazwy handlowe lub nazwy produktów widoczne na produktach Brother, a także w powiązanych dokumentach lub innych materiałach, to znaki handlowe lub zarejestrowane znaki handlowe firm będących ich właścicielami.

Prawa autorskie

Informacje zawarte w tym dokumencie mogą ulec zmianie bez wcześniejszego powiadomienia. Oprogramowanie opisane w niniejszym dokumencie jest udostępniane na mocy umów licencyjnych. Oprogramowanie może być używane i kopiowane wyłącznie zgodnie z warunkami tych umów. Żadna część tej publikacji nie może być powielana w żadnej formie za pomocą jakichkolwiek środków bez uprzedniej pisemnej zgody firmy Brother Industries, Ltd.

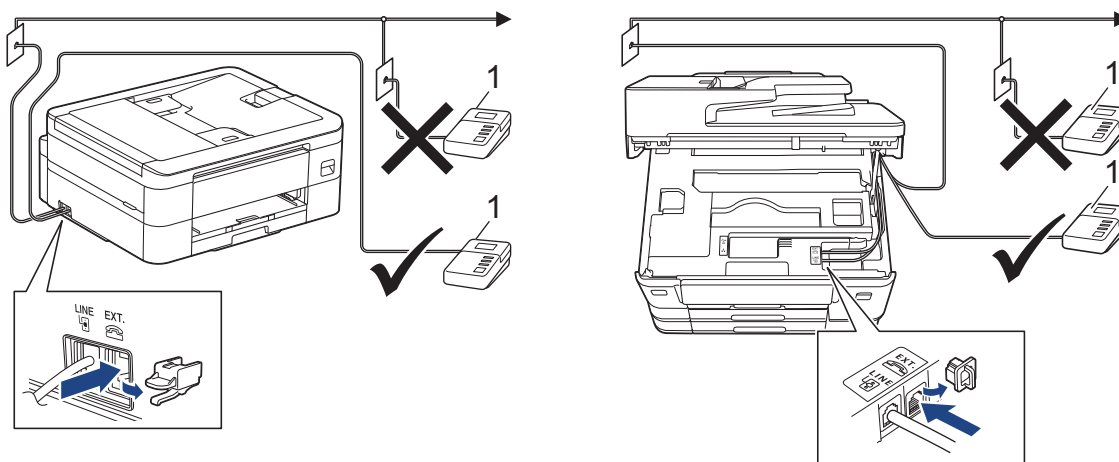
Spis Treści

Zewnętrzny automat zgłoszeniowy (TAD).....	1
Podłącz zewnętrzny telefoniczny automat zgłoszeniowy (TAD)	2
Nagraj wiadomość wychodzącą (OGM) na zewnętrznym telefonicznym automacie zgłoszeniowym (TAD).....	3
Połączenia wieloliniowe (PBX).....	4
Telefony zewnętrzne i wewnętrzne	5
Podłączenie zewnętrznego lub wewnętrznego telefonu	6
Czynności wykonywane z telefonu zewnętrznego i wewnętrznego	7
Korzystanie z kodów zdalnych	8

Zewnętrzny automat zgłoszeniowy (TAD)

Do linii, do której podłączone jest urządzenie, podłącz zewnętrzny automat zgłoszeniowy (TAD). Jeśli automat (TAD) odbierze połączenie, urządzenie będzie nasłuchiwało tonów CNG (faks) wysyłanych przez urządzenie nadające faks. Jeśli usłyszy te tony, przejmie połączenie i odbierze faks. Jeśli nie usłyszy ich, pozwoli automатовi (TAD) odebrać wiadomość głosową, a na wyświetlaczu LCD pojawi się komunikat [Telefon].

Zewnętrzny automat zgłoszeniowy musi odpowiedzieć w czasie trwania czterech dzwonek (zalecane ustawienie to dwa dzwonki). Jest to konieczne, ponieważ urządzenie nie usłyszy tonów CNG, dopóki zewnętrzny automat zgłoszeniowy (TAD) nie odbierze połączenia. Urządzenie wysyłające będzie wysyłało tony CNG tylko przez dodatkowy czas od 8 do 10 sekund. Nie zaleca się korzystania z funkcji oszczędzania w zewnętrznym automacie zgłoszeniowym (TAD), jeśli aktywacja automatu następuje po więcej niż czterech dzwonekach.



1 TAD

WAŻNE

NIE podłączaj automatu TAD w innym miejscu tej samej linii telefonicznej.



Jeśli występują problemy związane z odbieraniem faksów, należy zmniejszyć ustawienie opóźnienia dzwonienia w zewnętrznym automacie zgłoszeniowym (TAD).



Powiązane informacje

- [Podłącz zewnętrzny telefoniczny automat zgłoszeniowy \(TAD\)](#)
- [Nagraj wiadomość wychodzącą \(OGM\) na zewnętrznym telefonicznym automacie zgłoszeniowym \(TAD\)](#)
- [Połączenia wieloliniowe \(PBX\)](#)

Podłącz zewnętrzny telefoniczny automat zgłoszeniowy (TAD)

1. Ustaw zewnętrzny automat zgłoszeniowy (TAD) na minimalną dozwoloną liczbę dzwonek. Aby uzyskać więcej informacji, skontaktuj się ze swoim dostawcą usług telefonicznych. (Ustawienie opóźnienia dzwonienia nie działa).
2. Nagraj wiadomość na zewnętrzny automat TAD.
3. Ustaw automat TAD na odpowiadanie na połączenia.
4. Ustaw tryb odbioru [Zew.tel /a.sekr.] w urządzeniu.



Powiązane informacje

- [Zewnętrzny automat zgłoszeniowy \(TAD\)](#)
-

Nagraj wiadomość wychodzącą (OGM) na zewnętrznym telefonicznym automacie zgłoszeniowym (TAD)

1. Nagraj pięć sekund ciszy na początku wiadomości. Zapewnia to czas na nasłuchiwanie tonów faksu przez urządzenie.



Zalecamy rozpoczęcie wiadomości wychodzącej od nagrania pięciu sekund ciszy, ponieważ urządzenie może nie rozpoznać tonów faksu, jeśli będzie słycać głos. Można spróbować pominąć nagranie ciszy, jednakże jeśli w urządzeniu występują problemy z odbieraniem faksów, należy ponownie nagrać wiadomość wychodzącą zawierającą ciszę.

2. Ogranicz czas trwania wiadomości do 20 sekund.
3. Zakończ 20-sekundową wiadomość, podając kod aktywacji zdalnej dla osób ręcznie wysyłających fakсы. Na przykład: „Po sygnale zostaw wiadomość lub naciśnij *51, aby wysłać faks”.



Powiązane informacje

- [Zewnętrzny automat zgłoszeniowy \(TAD\)](#)

Połączenia wieloliniowe (PBX)

Zalecamy zlecenie podłączenia urządzenia firmie, która instalowała system PBX. W przypadku systemu wieloliniowego zalecane jest, aby monter podłączył urządzenie do ostatniej linii w systemie. Dzięki temu urządzenie nie będzie włączane za każdym razem, gdy system odbierze połączenie telefoniczne. Jeśli połączenia przychodzące są odbierane przez operatora, zalecamy ustawienie trybu odbioru na [Ręczny].

Producent nie może zagwarantować, że urządzenie będzie działało poprawnie we wszystkich sytuacjach, jeśli podłączone jest do systemu PBX. Wszelkie trudności związane z wysyłaniem i odbieraniem faksów należy w pierwszej kolejności zgłaszać do firmy obsługującej centralę PBX.



Powiązane informacje

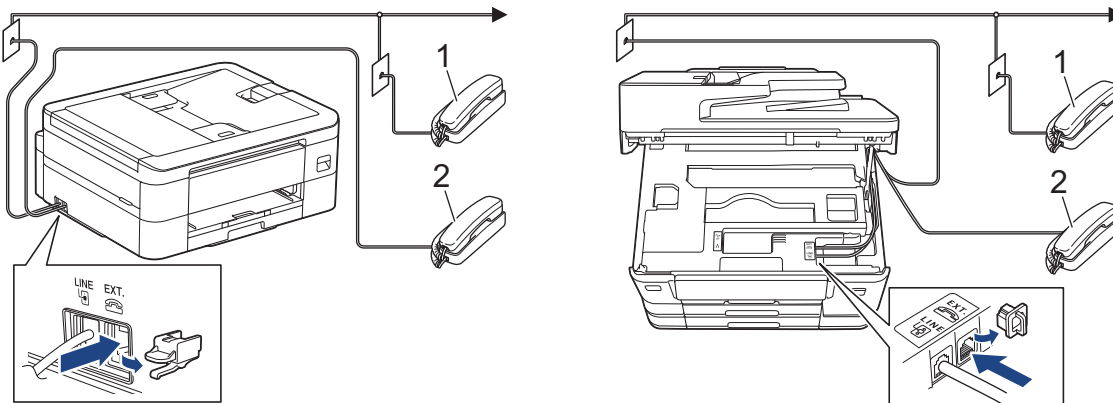
- [Zewnętrzny automat zgłoszeniowy \(TAD\)](#)

Telefony zewnętrzne i wewnętrzne

- Podłączenie zewnętrznego lub wewnętrznego telefonu
- Czynności wykonywane z telefonu zewnętrznego i wewnętrznego
- Korzystanie z kodów zdalnych

Podłączenie zewnętrznego lub wewnętrznego telefonu

Do urządzenia można podłączyć osobny telefon w sposób przedstawiony na schemacie poniżej.



- 1 Telefon wewnętrzny
- 2 Telefon zewnętrzny



Upewnij się, że kabel zewnętrznego telefonu nie jest dłuższy niż 3 metry.



Powiązane informacje

- [Telefony zewnętrzne i wewnętrzne](#)

Czynności wykonywane z telefonu zewnętrznego i wewnętrznego



Funkcja telefonu wewnętrznego nie jest dostępna w Niemczech.

Jeśli połączenie faksowe zostanie odebrane na telefonie wewnętrznym lub zewnętrznym, za pomocą kodu zdalnej aktywacji można polecić urządzeniu, aby przejęło połączenie. Po naciśnięciu kodu zdalnej aktywacji ***51** urządzenie rozpocznie odbiór faksu.

Jeśli urządzenie odbiera połączenia głosowe i słychać pseudo/podwójny dzwonek, żądający przejęcia połączenia w telefonie wewnętrznym, naciskając kod zdalnej dezaktywacji **#51**.

Jeśli połączenie zostało odebrane, ale nie słychać rozmówcy:

Należy przyjąć, że jest odbierany ręczny faks.

Naciśnij ***51** i poczekaj na dźwięk „ćwierkania” lub na pojawienie się komunikatu [Przyjm. fax] na ekranie LCD, a następnie odłóż słuchawkę.



Aby urządzenie odbierało połączenie automatycznie, można użyć funkcji wykrywania faksu.



Powiązane informacje

- [Telefony zewnętrzne i wewnętrzne](#)

Korzystanie z kodów zdalnych

Kod zdalnej aktywacji

W przypadku odebrania połączenia faksowego przy użyciu telefonu wewnętrznego lub zewnętrznego można odebrać faks za pomocą urządzenia przez naciśnięcie kodu zdalnej aktywacji *51. Poczekać na dźwięki „ćwierkania”, a następnie odłożyć słuchawkę.

W przypadku odbierania połączenia faksowego przy użyciu telefonu zewnętrznego można odebrać faks za pomocą urządzenia przez naciśnięcie przycisku Start, a następnie wybranie opcji odbioru.

Kod zdalnej dezaktywacji (Niedostępne w Niemczech)

W przypadku odebrania połączenia głosowego, kiedy w urządzeniu został ustawiony tryb F/T, po upływie czasu opóźnienia dzwonka urządzenie wygeneruje dźwięk F/T (pseudo/podwójny dzwonek). W przypadku odebrania połączenia przy użyciu telefonu wewnętrznego można wyłączyć dzwonek F/T, naciskając kod #51 (pamiętaj, aby nacisnąć go pomiędzy dzwonekami).

Jeśli urządzenie odbiera połączenia głosowe i słychać pseudo/podwójny dzwonek żądający przejęcia połączenia, możesz odebrać to połączenie za pomocą telefonu zewnętrznego, naciskając [Odbierz] lub **Tel./R (Tel/R)**.



Powiązane informacje

- [Telefony zewnętrzne i wewnętrzne](#)

brother



POL
Wersja 0