


Guida ai dispositivi esterni

Definizioni delle note

Nella presente Guida dell'utente vengono utilizzati i seguenti simboli e convenzioni:

IMPORTANTE	IMPORTANTE indica una situazione potenzialmente pericolosa che, se non evitata, può causare danni alle cose o la perdita di funzionalità del prodotto.
NOTA	NOTA specifica l'ambiente operativo, le condizioni di installazione o speciali condizioni di utilizzo.
	Le icone dei suggerimenti segnalano suggerimenti utili e informazioni aggiuntive.
Grassetto	Lo stile grassetto identifica i pulsanti sul pannello dei comandi dell'apparecchio o nella schermata del computer.
<i>Corsivo</i>	Lo stile corsivo evidenzia un punto importante o rimanda a un argomento correlato.
Courier New	Il font Courier New identifica i messaggi visualizzati sul display LCD dell'apparecchio.

Marchi

Adobe® e Reader® sono marchi o marchi registrati di Adobe Systems Incorporated negli Stati Uniti e/o in altri Paesi.

Ciascuna società il cui software è indicato nel presente manuale detiene un Contratto di licenza software specifico per i propri programmi proprietari.

Tutti i nomi commerciali e dei prodotti delle aziende citati nei prodotti Brother, i relativi documenti e qualsiasi altro materiale sono marchi o marchi registrati delle rispettive aziende.

Copyright

Le informazioni di questo documento sono soggette a modifica senza preavviso. Il software descritto nel presente documento viene fornito in base a un contratto di licenza. Il software può essere usato o copiato solo in conformità ai termini di tali contratti. Nessuna parte di questa pubblicazione può essere riprodotta in qualsiasi forma o con qualsiasi mezzo senza il preventivo consenso scritto di Brother Industries, Ltd.

Sommario

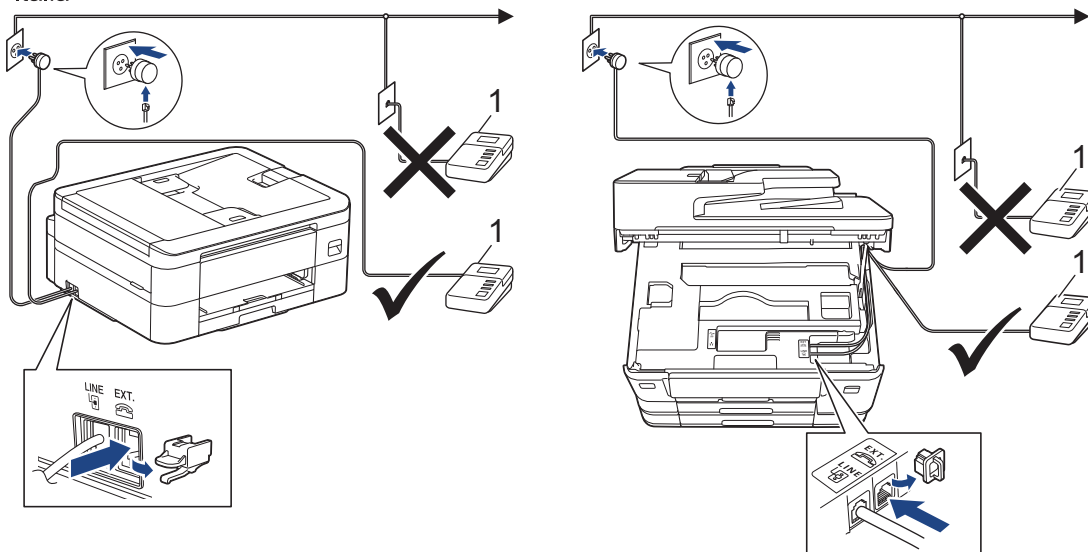
Segreteria telefonica (TAD) esterna	1
Connettersi a una TAD esterna	3
Registrare un messaggio in uscita (OGM) sulla TAD esterna.....	4
Collegamenti multilinea (PBX)	5
Telefoni esterni e interni	6
Collegamento di un telefono esterno o in derivazione	7
Utilizzo di telefoni esterni o in derivazione	8
Utilizzare i codici remoti	9

Segreteria telefonica (TAD) esterna

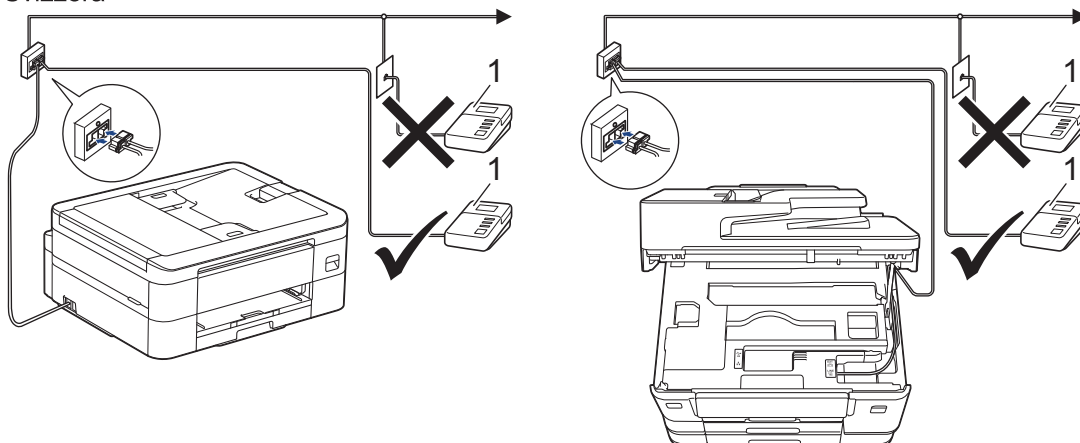
Collegare una segreteria telefonica esterna (TAD) alla stessa linea della macchina. Quando la segreteria telefonica TAD risponde a una chiamata, la macchina rileva l'eventuale presenza dei toni CNG (per le chiamate fax) inviati da un altro apparecchio fax. In presenza dei toni fax, l'apparecchio prende la chiamata e riceve il fax. In assenza dei toni fax, la macchina TAD lascia prendere la chiamata alla segreteria telefonica per la registrazione di un eventuale messaggio vocale; sul display LCD viene visualizzato il messaggio [Telefono].

La segreteria telefonica esterna TAD deve attivarsi prima del quarto squillo (l'impostazione consigliata è due squilli). Questo è dovuto al fatto che la macchina non è in grado di rilevare i toni CNG finché la segreteria telefonica esterna TAD non risponde alla chiamata. La macchina del mittente invia i toni CNG solo per altri 8-10 secondi. Si sconsiglia di utilizzare la funzione di tariffa ridotta per la segreteria telefonica esterna se la sua attivazione richiede più di quattro squilli.

<Italia>



<Svizzera>



1 Segreteria telefonica

IMPORTANTE

NON collegare la segreteria telefonica in un altro punto della stessa linea telefonica.



In caso di problemi nella ricezione di fax, ridurre l'impostazione relativa al Numero di squilli della segreteria telefonica esterna.



Informazioni correlate

- [Connettersi a una TAD esterna](#)

-
- Registrare un messaggio in uscita (OGM) sulla TAD esterna
 - Collegamenti multilinea (PBX)
-

Connettersi a una TAD esterna

1. Impostare la TAD esterna sul numero minimo di squilli consentito. Per maggiori informazioni, contattare il fornitore di servizi telefonici. (L'impostazione della durata degli squilli dell'apparecchio non ha rilevanza in questo caso.)
2. Registrare il messaggio in uscita sulla segreteria telefonica esterna.
3. Impostare la segreteria telefonica per la risposta alle chiamate.
4. Impostare la modalità di ricezione dell'apparecchio su [Tel./Segr. Est.].



Informazioni correlate

- [Segreteria telefonica \(TAD\) esterna](#)
-

Registrare un messaggio in uscita (OGM) sulla TAD esterna

1. Lasciare cinque secondi di silenzio all'inizio del messaggio. Questo lascia all'apparecchio il tempo necessario per rilevare i toni fax.



Si consiglia di registrare il messaggio in uscita lasciando cinque secondi di silenzio iniziali, in quanto l'apparecchio non può rilevare i toni fax in presenza di una voce alta. È possibile registrare il messaggio senza inserire questa pausa, tuttavia, se si riscontrano problemi di ricezione dei fax, è necessario registrare di nuovo il messaggio in uscita inserendo la pausa.

2. Il messaggio non deve durare più di 20 secondi.
3. Terminare il messaggio di 20 secondi ricordando il codice di attivazione remota per l'invio manuale dei fax. Ad esempio: "Dopo il segnale acustico lasciare un messaggio oppure premere *51 e Invio per mandare un fax".



Informazioni correlate

- [Segreteria telefonica \(TAD\) esterna](#)

Collegamenti multilinea (PBX)

Si consiglia di richiedere il collegamento della macchina all'azienda che ha installato il PBX. Se si utilizza un sistema multilinea, è consigliabile richiedere all'installatore di collegare l'unità all'ultima linea del sistema. In questo modo, si evita che la macchina venga attivata ogni volta che il sistema riceve una chiamata telefonica. Se tutte le chiamate in arrivo vengono gestite dal centralino, si consiglia di impostare la modalità di ricezione su [Manuale].

Non si garantisce il funzionamento corretto della macchina in tutte le situazioni se è presente un collegamento a un PBX. Gli eventuali problemi di invio o ricezione dei fax devono essere comunicati innanzitutto alla compagnia che gestisce il PBX.



Informazioni correlate

- [Segreteria telefonica \(TAD\) esterna](#)
-

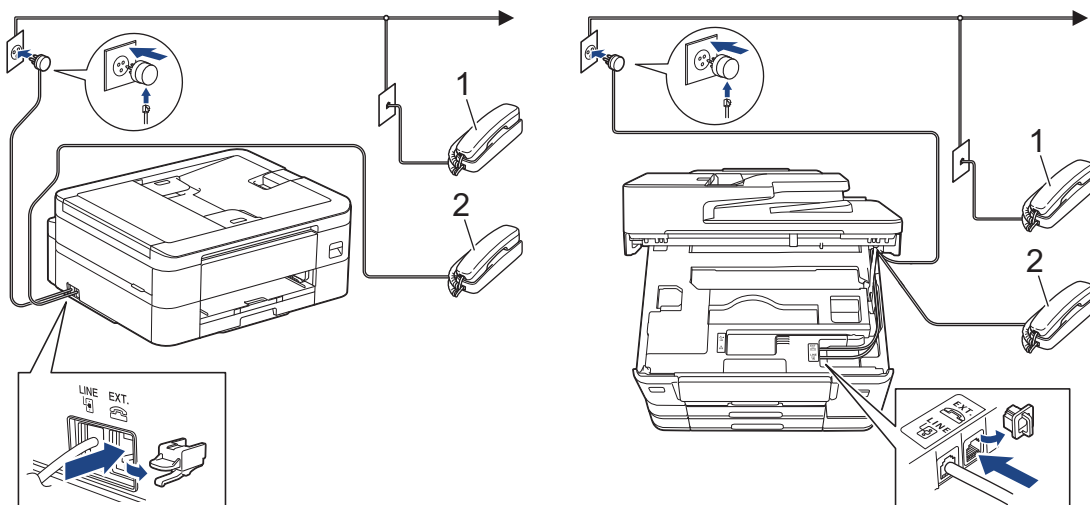
Telefoni esterni e interni

- Collegamento di un telefono esterno o in derivazione
- Utilizzo di telefoni esterni o in derivazione
- Utilizzare i codici remoti

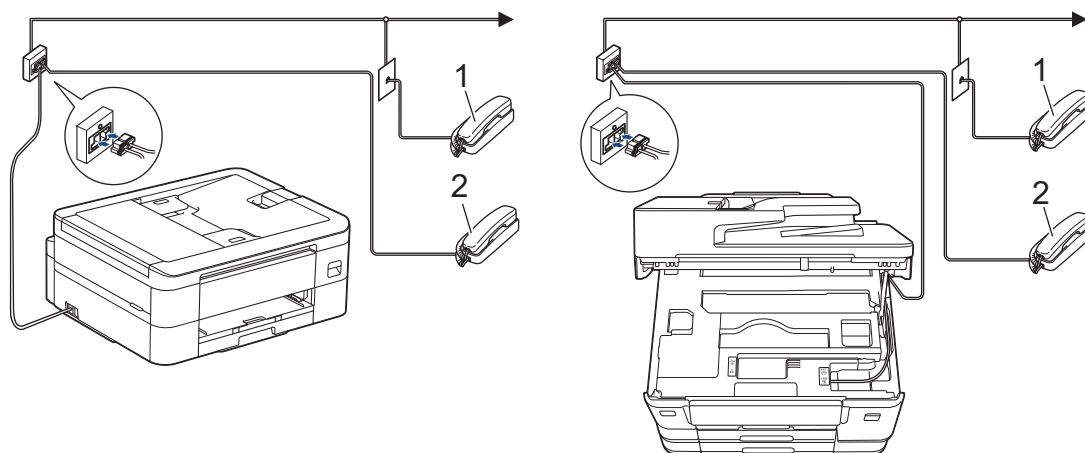
Collegamento di un telefono esterno o in derivazione

È possibile collegare all'apparecchio un telefono separato, come mostrato nel diagramma che segue.

<Italia>



<Svizzera>



- 1 Telefono interno
- 2 Telefono esterno



Accertarsi di utilizzare un telefono esterno dotato di un cavo non più lungo di tre metri.

✓ Informazioni correlate

- [Telefoni esterni e interni](#)

Utilizzo di telefoni esterni o in derivazione



I telefoni interni non sono disponibili in Germania.

Se si risponde ad una chiamata fax da un telefono in derivazione o da un telefono esterno, è possibile impostare la macchina per ricevere il fax utilizzando il Codice di attivazione remota. Digitando il codice di attivazione remota ***51**, l'apparecchio inizia a ricevere il fax.

Se la macchina risponde ad una chiamata vocale e fa un numero a doppio squillo, è possibile rispondere alla chiamata con il telefono in derivazione digitando il Codice di disattivazione remota **#51**.

Se si risponde ad una chiamata ma nessuno è in linea:

Si sta probabilmente ricevendo un fax manuale.

Digitare ***51** e attendere il tono di ricezione fax o fino a quando il display LCD dell'apparecchio non visualizza [Ricezione], quindi riagganciare.



È possibile utilizzare anche la funzione Riconoscimento fax per fare in modo che l'apparecchio prenda automaticamente la chiamata.



Informazioni correlate

- [Telefoni esterni e interni](#)

Utilizzare i codici remoti

Codice di attivazione remota

Se si risponde a una chiamata fax da un telefono interno o esterno, è possibile impostare l'apparecchio per la ricezione premendo il codice di attivazione remota ***51**. Attendere i suoni del segnale del fax, quindi riporre il ricevitore.

Se si risponde a una chiamata fax da un telefono esterno, è possibile impostare l'apparecchio per la ricezione del fax premendo il pulsante di avvio e selezionando l'opzione di ricezione.

Codice di disattivazione remota (Non disponibile in Germania)

Se si riceve una chiamata vocale e la macchina si trova in modalità F/T, verrà emesso lo squillo F/T (doppio squillo) dopo il numero di squilli iniziale. Se si risponde alla chiamata da un telefono interno, è possibile disattivare lo squillo F/T premendo **#51** (accertarsi di premere questo codice tra gli squilli).

Se la macchina risponde ad una chiamata vocale e fa un numero di squilli doppio, è possibile rispondere alla chiamata con il telefono esterno premendo [Rispondi] o premendo **Tel/R**.



Informazioni correlate

- [Telefoni esterni e interni](#)

brother

