


# Vejledning til eksterne enheder

## Definitioner af bemærkninger

Vi bruger følgende symboler og konventioner gennem hele brugsanvisningen:

<b>VIGTIGT</b>	VIGTIGT indikerer en potentielt farlig situation, som, hvis den ikke undgås, kan resultere i materielle skader eller tab af produktfunktionalitet.
<b>BEMÆRK</b>	BEMÆRK angiver driftsmiljøet, betingelserne for installation eller særlige betingelser for brug.
	Tip-ikoner angiver nyttige hint og supplerende oplysninger.
<b>Fed</b>	Fed skrift angiver knapper på maskinens betjeningspanel eller computerskærmen.
<i>Kursiv</i>	Kursiv skrift fremhæver et vigtigt punkt eller henviser til et relateret emne.
Courier New	Skriftypen Courier New identificerer meddelelser, der vises på maskinens display.

## Varemærker

Adobe® og Reader® er enten registrerede varemærker eller varemærker tilhørende Adobe Systems Incorporated i USA og/eller andre lande.

De enkelte selskaber, hvis softwaretitler er nævnt i denne brugsanvisning, har en softwarelicensaftale specifikt for deres navnebeskyttede programmer.

**Alle handelsnavne og produktnavne, der forekommer på Brother-produkter, relaterede dokumenter og eventuelle andre materialer er alle varemærker eller registrerede varemærker, som tilhører deres respektive virksomheder.**

## Ophavsret

Oplysningerne i dette dokument kan ændres uden varsel. Softwaren, der er beskrevet i dette dokument, leveres i henhold til licensaftaler. Softwaren må kun bruges eller kopieres i overensstemmelse med vilkårene i disse aftaler. Ingen del af denne publikation må gengives i nogen form eller på nogen måde uden forudgående skriftlig tilladelse fra Brother Industries, Ltd.

## Indholdsfortegnelse

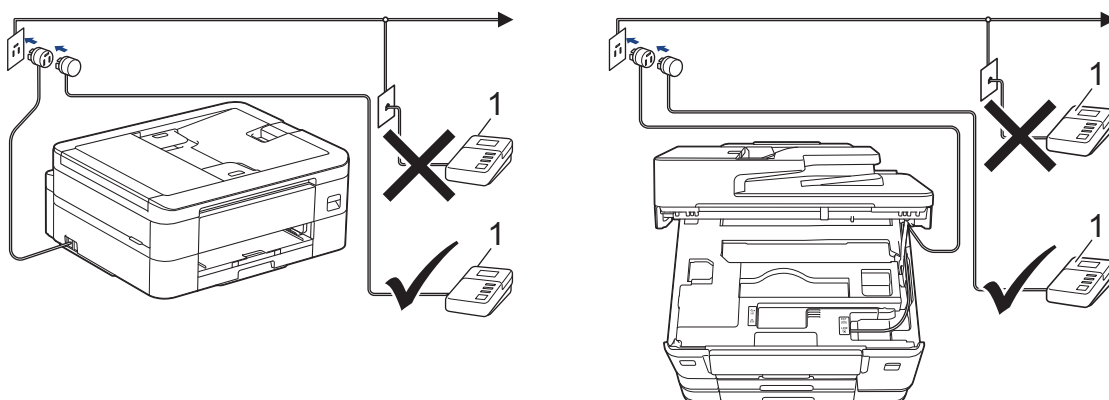
---

<b>Ekstern TAD (telefonsvarer)</b> .....	<b>1</b>
Tilslutning af en ekstern TAD .....	2
Optagelse af en udgående meddelelse (OGM) på den eksterne TAD .....	3
Multi-linjetilslutninger (PBX) .....	4
<b>Eksterne telefoner og ekstratelefoner</b> .....	<b>5</b>
Tilslutning af en ekstern eller ekstratelefon .....	6
Betjening fra eksterne telefoner og lokaltelefoner .....	7
Brug af fjernkoderne .....	8

## Ekstern TAD (telefonsvarer)

Tilslut en ekstern telefonsvarer (TAD) til samme linje som maskinen. Når telefonsvareren besvarer et opkald, "lytter" maskinen efter CNG-toner (faxopkaldstoner), der sendes af en afsendende faxmaskine. Hvis den hører dem, overtager maskinen opkaldet og modtager faxmeddelelsen. Hvis den ikke hører dem, lader den din telefonsvarer tage imod en talemædelelse, og displayet viser [Telefon].

Den eksterne telefonsvarer/TAD skal svare inden for fire ringninger (den anbefalede indstilling er to ringninger). Dette skyldes, at maskinen ikke kan høre CNG-tonerne, før den eksterne telefonsvarer har besvaret opkaldet. Den afsendende maskine sender kun CNG-toner otte til ti sekunder længere. Vi kan ikke anbefale brug af den takstbesparende funktion på den eksterne TAD, hvis det kræver mere end fire ringninger at aktivere den.



1 Telefonsvarer

### VIGTIGT

Tilslut IKKE en telefonsvarer et andet sted på den samme telefonlinje.



Hvis du har problemer med at modtage faxmeddelelser, skal du reducere indstillingen Forsinket opkald på den eksterne telefonsvarer.



### Relaterede informationer

- Tilslutning af en ekstern TAD
- Optagelse af en udgående meddelelse (OGM) på den eksterne TAD
- Multi-linjetilslutninger (PBX)

## Tilslutning af en ekstern TAD

1. Indstil den eksterne TAD til det minimalt tilladte antal ringninger. Kontakt din telefonudbyder for at få flere oplysninger. (Maskinens indstilling for forsinket opkald anvendes ikke.)
2. Optag den udgående meddelelse i din eksterne telefonsvarer.
3. Indstil telefonsvareren til at besvare opkald.
4. Indstil modtagetilstanden på maskinen til [Ekstratlf/Tad].



### Relaterede informationer

- [Ekstern TAD \(telefonsvarer\)](#)
-

## Optagelse af en udgående meddelelse (OGM) på den eksterne TAD

1. Optag fem sekunders stilhed i begyndelsen af din meddelelse. Det giver maskinen mulighed for at lytte efter faxtoner.



Vi anbefaler, at du begynder din udgående meddelelse (OGM) med fem sekunders tavshed, da maskinen ikke kan høre faxtoner samtidig med en høj stemme. Du kan forsøge at udelade denne pause, men hvis maskinen har problemer med at modtage faxmeddelelser, skal du genindspille din udgående meddelelse med denne pause.

2. Begræns din tale til 20 sekunder.
3. Afslut din 20-sekunders meddelelse ved at oplyse din fjernaktiveringskode til personer, der sender manuelle faxmeddelelser. For eksempel: "Efter bippet bedes du efterlade en besked, eller trykke på \*51 efterfulgt af tryk på Start for at sende en fax."



### Relaterede informationer

- [Ekstern TAD \(telefonsvarer\)](#)

## Multi-linjetilslutninger (PBX)

Vi foreslår, at du beder det selskab, der har installeret dit PBX, om at tilslutte din maskine. Hvis du har et multi-linjesystem, foreslår vi, at du beder installatøren om at tilslutte enheden til den sidste linje på systemet. Det forhindrer maskinen i at blive aktiveret, hver gang systemet modtager telefonopkald. Hvis alle indgående opkald besvares af en telefonomstilling, anbefales det, at du indstiller modtagetilstanden til [Manuel].

Vi kan ikke garantere, at din maskine vil fungere korrekt under alle omstændigheder, når den er tilsluttet en PBX. Problemer med at sende eller modtage faxmeddelelser skal først rapporteres til det selskab, der håndterer dit PBX.



### Relaterede informationer

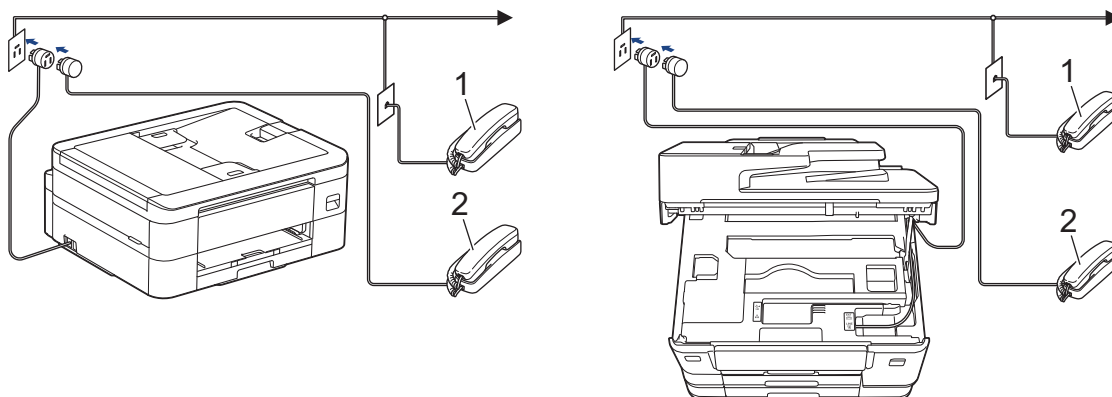
- [Ekstern TAD \(telefonsvarer\)](#)

## Eksterne telefoner og ekstratelefoner

- [Tilslutning af en ekstern eller ekstratelefon](#)
- [Betjening fra eksterne telefoner og lokaltelefoner](#)
- [Brug af fjernkoderne](#)

## Tilslutning af en ekstern eller ekstratelefon

Du kan tilslutte en separat telefon til maskinen som vist i diagrammet herunder.



- 1 Ekstratelefon
- 2 Ekstern telefon



Sørg for at bruge en telefon, samme stik, med et kabel på højst tre meter.



### Relaterede informationer

- [Eksterne telefoner og ekstratelefoner](#)

## Betjening fra eksterne telefoner og lokaltelefoner



En telefon, andet stik, er ikke tilgængelig i Tyskland.

Hvis du besvarer et faxopkald på en ekstratelefon eller en ekstern telefon, kan du få maskinen til at modtage opkaldet ved hjælp af fjernaktiveringskoden. Når du trykker på fjernaktiveringskoden **\*51**, vil maskinen begynde at modtage fax.

Hvis maskinen besvarer et samtaleopkald og pseudo-/dobbeltringer for at få dig til at overtage, kan du tage opkaldet på en telefon, andet stik, ved at trykke fjerndeaktiveringskoden **#51**.

### Hvis du besvarer et opkald, og der ikke er nogen på linjen:

Bør du gå ud fra at du modtager en manuel fax.

tryk **\*51** og vent på hyletone eller på at displayet viser [Modtager], og læg så på.



Du kan også bruge funktionen "Faxregistrering" til at få din maskine til automatisk at modtage opkaldet.



### Relaterede informationer

- [Eksterne telefoner og ekstratelefoner](#)

## Brug af fjernkoderne

### Fjernaktiveringskode

Hvis du besvarer et faxopkald på en ekstratelefon eller en telefon, samme stik, kan du bede din maskine om at modtage det ved at trykke fjernaktiveringskoden **\*51**. Vent på hyletonerne, og læg telefonrøret på igen.

Hvis du besvarer et faxopkald på telefonen, kan du få maskinen til at modtage faxmeddelelsen ved at trykke på knappen Start og derefter vælge modtageindstillingen.

### Fjerndeaktiveringskode (Ikke tilgængelig i Tyskland)

Hvis du modtager et taleopkald, og maskinen er i F/T-tilstand, vil den starte med at afgive F/T-ringning (pseudo-/dobbeltringning) efter det indledende, forsinkede opkald. Hvis du tager opkaldet på en ekstratelefon, kan du afbryde F/T-ringningen ved at trykke **#51** (dette skal gøres mellem ringningerne).

Hvis maskinen besvarer et taleopkald og pseudo-/dobbeltringer for at få dig til at overtage, kan du tage opkaldet på telefonen ved at trykke på [Besvar] eller **Tel/R**.



### Relaterede informationer

- [Eksterne telefoner og ekstratelefoner](#)

brother



DAN  
Version 0