




Příručka externích zařízení

Definice poznámek

V celé Příručce uživatele jsou použity následující symboly a konvence:

DŮLEŽITÉ	DŮLEŽITÉ označuje potenciálně nebezpečnou situaci, které je nutno zabránit, jinak by mohla mít za následek poškození majetku nebo ztrátu funkčnosti produktu.
POZNÁMKA	POZNÁMKY určují provozní prostředí, podmínky instalace nebo speciální podmínky použití.
	Ikony tipů poskytují užitečnou nápovědu a doplňkové informace.
Tučně	Tučný text určuje tlačítka na ovládacím panelu přístroje nebo na obrazovce počítače.
<i>Kurzíva</i>	Kurzívou jsou zdůrazněny důležité body nebo odkazy na související téma.
Courier New	Typ písma Courier New určuje zprávy zobrazené na LCD displeji přístroje.

Ochranné známky

Adobe® a Reader® jsou buď registrované ochranné známky, nebo ochranné známky společnosti Adobe Systems Incorporated v USA a/nebo jiných zemích.

Každá společnost, jejíž program je zmíněn v této příručce, disponuje licenční smlouvou specifickou pro příslušné programové vybavení.

Veškeré obchodní názvy a názvy výrobků společností objevující se ve výrobcích společnosti Brother, souvisejících dokumentech nebo jakýchkoliv jiných materiálech, jsou všechny ochrannými známkami, nebo registrovanými ochrannými známkami příslušných společností.

Copyright

Informace v tomto dokumentu se mohou změnit bez upozornění. Software popsáný v tomto dokumentu je poskytován na základě licenčních ujednání. Software lze používat nebo kopírovat pouze v souladu s podmínkami těchto ujednání. Žádná část této publikace nemůže být reprodukována v jakékoli formě nebo jakýmkoli prostředky bez předchozího písemného souhlasu společnosti Brother Industries, Ltd.

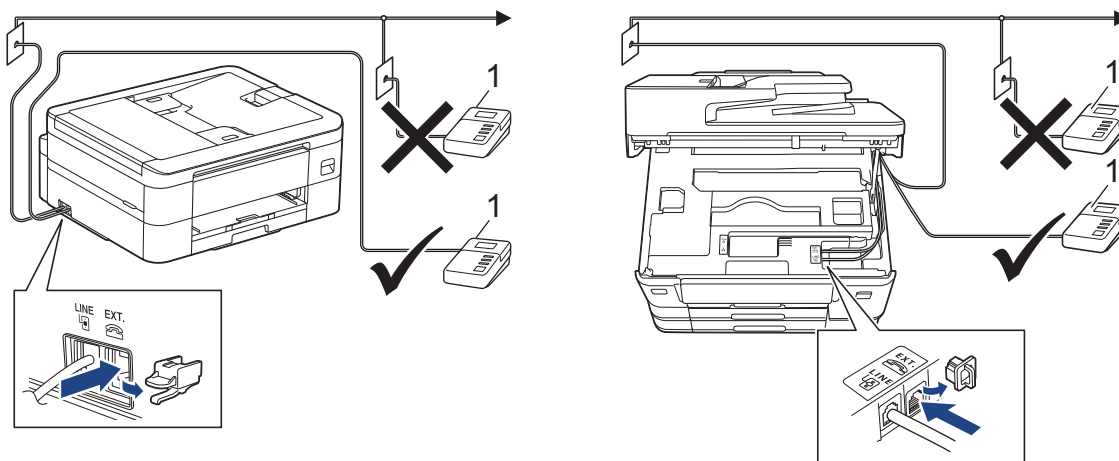
Obsah

Externí telefonní záznamník TAD (Telephone Answering Device).....	1
Připojení externího telefonního záznamníku (TAD)	2
Nahrání odchozí zprávy (OGM) na externí telefonní záznamník (TAD).....	3
Vícelinková připojení (PBX)	4
Externí a pobočkové telefony	5
Připojení externího nebo linkového telefonu	6
Operace z externích a linkových telefonů	7
Použití dálkových kódů	8

Externí telefonní záznamník TAD (Telephone Answering Device)

Na stejnou linku, ke které je připojen přístroj můžete připojit i externí telefonní záznamník (TAD). Když záznamník (TAD) přijme volání, váš přístroj bude naslouchat tónům CNG (fax) posílaným odesílajícím faxovým přístrojem. Pokud je uslyší, převezme volání a přijme fax. Pokud je neuslyší, nechá záznamník TAD přijmout hlasovou zprávu a na LCD displeji se zobrazí zpráva [Telefon].

Externí záznamník musí odpovědět do čtyř vyzvánění (doporučené nastavení jsou dvě vyzvánění). To proto, že přístroj neuslyší tóny CNG do doby, dokud externí záznamník TAD volání nepřijme. Odesílající přístroj vysílá tóny CNG pouze dalších osm až deset sekund. Nedoporučujeme na externím TAD používat funkci spořiče poplatků, pokud je k aktivaci třeba více než čtyři zazvonění.



1 TAD

DŮLEŽITÉ

NEPŘIPOJUJTE záznamník TAD nikam jinam na stejnou telefonní linku.



Máte-li potíže s příjmem faxů, snižte nastavení počtu zvonění na externím TAD.



Související informace

- Připojení externího telefonního záznamníku (TAD)
- Nahrání odchozí zprávy (OGM) na externí telefonní záznamník (TAD)
- Vícelinková připojení (PBX)

Připojení externího telefonního záznamníku (TAD)

1. Nastavte svůj externí TAD na minimální počet povolených zvonění. Další informace vám poskytne váš poskytovatel telefonních služeb. (Neaplikuje se nastavení počtu zvonění přístroje.)
2. Zaznamenejte odchozí zprávu na váš externí záznamník TAD.
3. Nastavte telefonní záznamník tak, aby odpovídal na hovory.
4. Nastavte režim příjmu svého přístroje na možnost [Ext. Tel/TAD].



Související informace

- [Externí telefonní záznamník TAD \(Telephone Answering Device\)](#)
-

Nahrání odchozí zprávy (OGM) na externí telefonní záznamník (TAD)

1. Na začátku vaší zprávy nahrajte pět sekund ticha. To dává vašemu přístroji čas pro zaslechnutí tónů faxu.



Doporučujeme začít vaši zprávu OGM počátečními pěti sekundami ticha, protože přístroj nemůže přes hlasitý hlas slyšet tóny faxu. Můžete zkusit tuto pauzu vynechat, ale pokud má váš přístroj problémy s příjmem faxů, měli byste znovu nahrát zprávu OGM, aby ji obsahovala.

2. Omezte vaše ohlášení na 20 sekund.
3. Svou 20sekundovou zprávu zakončete uvedením vašeho kódu pro dálkovou aktivaci, aby mohli lidé posílat faxy ručně. Například: „Po zaznění signálu zanechte vzkaz nebo stiskněte tlačítka *51 a Start a odešlete fax.“



Související informace

- [Externí telefonní záznamník TAD \(Telephone Answering Device\)](#)

Vícelinková připojení (PBX)

Doporučujeme, abyste požádali o připojení vašeho přístroje společnost, která instalovala pobočkovou ústřednu. Pokud máte vícelinkový systém, doporučujeme, abyste požádali instalační firmu o připojení jednotky k poslední lince systému. Zabrání to aktivaci přístroje pokaždé, když systém přijímá telefonní volání. Pokud bude na všechna příchozí volání odpovídat operátor ústředny, doporučujeme nastavit režim příjmu na [Rucne].

Nemůžeme zaručit, že přístroj připojený k pobočkové ústředně bude za všech okolností fungovat správně. Jakékoliv problémy s odesíláním nebo přijímáním faxů by měly být nejprve ohlášeny společnosti, která má na starost vaši pobočkovou ústřednu.



Související informace

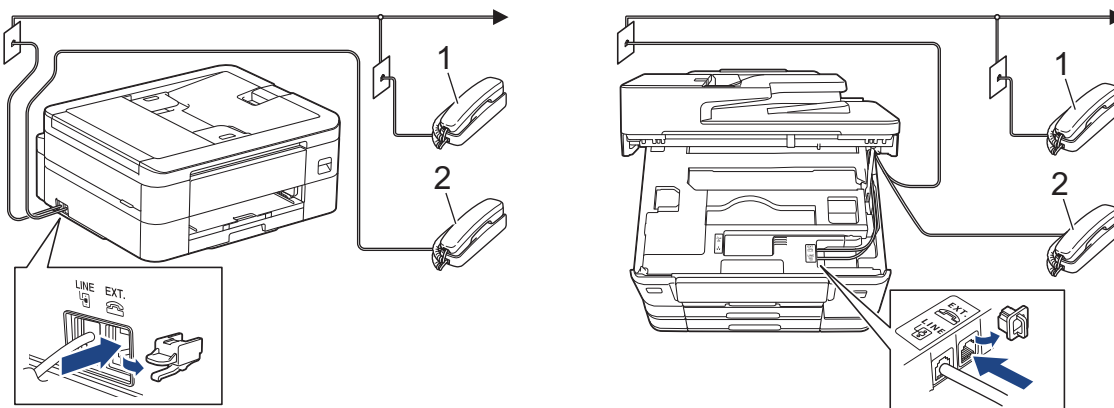
- [Externí telefonní záznamník TAD \(Telephone Answering Device\)](#)
-

Externí a pobočkové telefony

- Připojení externího nebo linkového telefonu
- Operace z externích a linkových telefonů
- Použití dálkových kódů

Připojení externího nebo linkového telefonu

K přístroji lze připojit samostatný telefon, jak je zobrazeno na následujícím schématu.



1 Linkový telefon

2 Externí telefon



Ujistěte se, že používáte externí telefon s kabelem, jehož délka nepřesahuje tři metry.



Související informace

- [Externí a pobočkové telefony](#)

Operace z externích a linkových telefonů



V Německu není linkový telefon dostupný.

Přijmete-li faxové volání na linkovém telefonu nebo na externím telefonu, můžete přístroj nechat volání přijmout pomocí kódu dálkové aktivace. Když stisknete kód dálkové aktivace ***51**, přístroj začne přijímat fax.

Pokud přístroj přijme hlasové volání a upozorní vás pseudo/dvojitým zvoněním, abyste volání převzali, můžete ho přijmout na linkovém telefonu stisknutím kódu dálkové deaktivace **#51**.

Pokud odpovídáte na volání a nikdo není na lince:

Měli byste předpokládat, že přijímáte ruční fax.

Stiskněte ***51** a počkejte na cvrlikání nebo dokud se na LCD nezobrazí zpráva [Prijem] a potom zavěste.



Můžete také použít funkci detekce faxu a nechat váš přístroj automaticky převzít volání.



Související informace

- [Externí a pobočkové telefony](#)

Použití dálkových kódů

Kód dálkové aktivace

Přijmete-li faxové volání na linkovém nebo externím telefonu, můžete přístroji určit, aby je přijal, a to zadáním kódu dálkové aktivace *51. Počkejte na zvuk cvrlikání a potom zavěste sluchátko.

Jestliže přijmete fax na externím telefonu, můžete přístroj přimět stisknutím tlačítka Start a zvolením volby příjmu, aby fax přijal.

Kód dálkové deaktivace (Není k dispozici v Německu)

Pokud přijmete hovor a přístroj je v režimu F/T, začne po zadaném počátečním počtu zvonění vydávat zvuk F/T (pseudo/dvojitě vyzvánění). Pokud hovor přijmete na linkovém telefonu, můžete vypnout vyzvánění F/T stisknutím tlačítek #51 (nezapomeňte stisknutí provést mezi vyzváněními).

Pokud přístroj přijme hlasové volání a upozorní vás pseudo/dvojitým vyzváněním, abyste volání přijali, můžete ho přijmout na externím telefonu stisknutím tlačítka [Vyzvednutí] nebo **Tel/R**.



Související informace

- [Externí a pobočkové telefony](#)

brother

