

兄弟工业株式会社

日本名古屋市瑞穗区苗代町 15 番 1 号 邮编：467-8561

感谢您选择 Brother。您的支持对我们非常重要，我们非常重视您的业务。您所购买的 Brother 产品是按照最高标准进行的设计和制造，以保证为您提供持续的可靠表现。

使用设备前，请先通读整本手册。请妥善保管好本手册，以便日后查阅。

## 本使用说明书中使用的符号和惯例

本使用说明书中使用的符号和惯例如下：

### 警告

警告图标表示可能导致死亡或重伤的潜在危险情况。

### 注意

注意图标表示可能导致轻微或中度伤害的潜在危险情况。

### 重要事项

重要事项图标表示可能导致财产损失或产品功能丧失的潜在危险情况。

### 提示

提示图标提醒您如何应对可能出现的情况或提供有关当前操作如何与其他功能工作的提示。



禁止图标表示不得执行的操作。



该图标表示不得使用易燃喷雾剂。



该图标表示不得使用如酒精和液体等有机溶液。



触电危险图标警告您避免可能发生的触电伤害。



火灾隐患图标提醒您可能会引发火灾。

### 粗体

粗体字表示设备的操作面板或计算机屏幕上的特定按键。

### 斜体

斜体字强调应当注意的要点或提示您参考相关主题。

### [XXXXXX]

括号中的文字表示设备液晶显示屏上显示的信息。

请遵循设备上标记的所有警告和说明。

### 提示

本说明书中的所有插图均基于 ADS-2100e。

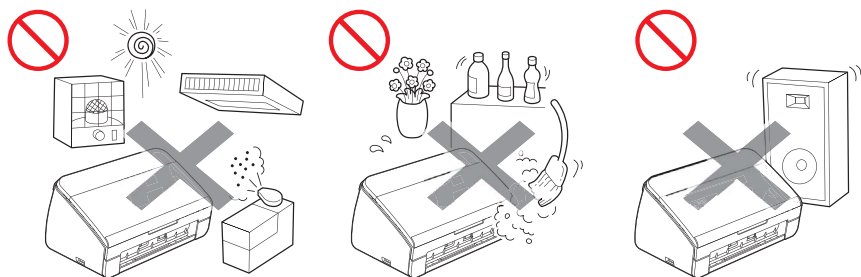
## 编译和发布声明

本手册已经编译且发布，旨在提供在发布时的最新产品信息。本手册中包含的信息可能会更改。

有关最新手册，请访问我们的网站：<http://support.brother.com/>

## 为设备选择一个安全的位置

将设备放在平整、稳定的表面上（如桌面），避免冲击和震动。将设备放在标准接地电源插座附近。选择一个干燥、通风良好的位置，此位置的温度应在 5 到 35 °C 之间。



### 警告



请勿使设备接触阳光直射、过热、明火、腐蚀性气体、湿气或灰尘。请勿将设备放在地毯或毛毯上，因为这会使设备接触到灰尘。这样做可能产生短路或火灾的风险。这还可能会损坏设备且 / 或导致设备无法运行。



请勿将设备放在冷却器、加热器、空调、水、化学品或包含磁铁或产生磁场的设备附近。在水进入设备中时可能产生短路或火灾的风险（包括加热、空调和 / 或通风设备所产生的冷凝水，这可能足以产生短路或火灾）。



请勿将设备放在化学品附近或者可能发生化学泄漏的位置。特别是有机溶剂或液体可能导致外壳和 / 或电缆溶解或分解，从而产生火灾或电击的风险。它们还可能导致设备故障或褪色。



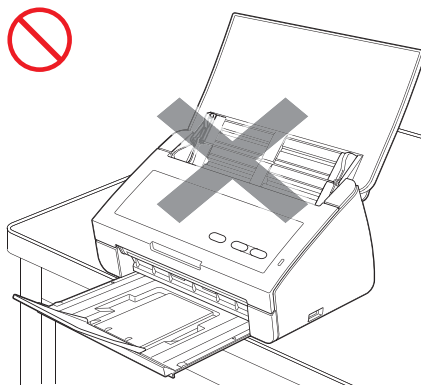
在产品的外壳、背面或底部提供了缝隙或开口以便通风。放置产品时不应接触任何墙面或其他设备，以便不会堵塞或覆盖这些开口。阻塞设备的通风可能造成过热和/或火灾的风险。

## 重要事项

- 始终将设备放在坚固的表面上，切勿放在床、沙发或类似柔软表面上。
- 请勿将设备进行内嵌式安装。

## ⚠ 注意

放置设备时，不要让设备的任何部分从桌子或台子上突出。特别是当设备位于桌面、支架等边缘时，请勿将出纸托板打开。确保设备位于平整、水平且稳定的表面上，以避免震动。未能遵循这些预防措施可能导致设备跌落，从而导致用户的人身伤害以及设备严重损坏。



请勿将设备放在不稳定或倾斜手推车、支架和桌面上，或者任何倾斜表面上。设备可能跌落，对您造成人身伤害，并会严重损坏本设备。

## 重要事项

- 请勿在设备顶部放置物体。
- 请勿将设备放在干扰源附近，如扬声器或无绳电话的基座。这样可能会干扰设备的电子元件的运行。

## 一般预防措施

### 警告

设备的包装中使用了塑料袋。为避免窒息的危险，请将这些塑料袋远离婴儿和儿童。塑料袋并不是玩具。

---



切勿将任何物体插入到设备外壳的缝隙中，因为这些物体可能接触到危险电压或短路部件，从而产生火灾或电击的风险。如果金属物体、水或其他液体进入设备中，请立即从电源插座中拔掉设备的插头。请联系您的 Brother 经销商或 Brother 呼叫中心。

---



请勿使用任何易燃物质、任何类型的喷雾剂或包含酒精或氨水的有机溶剂 / 液体来清洁设备的内部或外部。这样做可能导致火灾或电击。

---



请勿拆解或改造设备，否则可能产生火灾或电击风险。如果设备需要维修，请联系您的 Brother 经销商或 Brother 呼叫中心。

---



在雷暴天气时，请勿触摸设备。在雷暴天气使用设备时，可能存在闪电导致电击的间接风险。

---

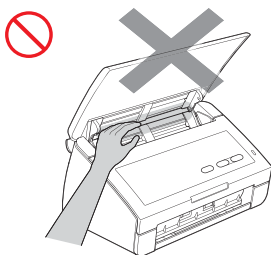
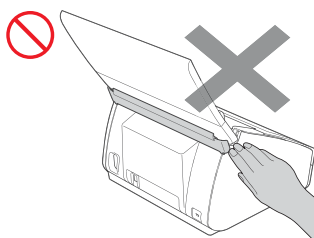
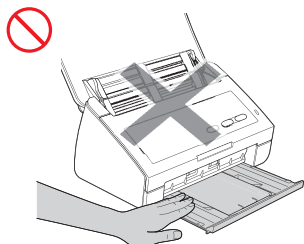
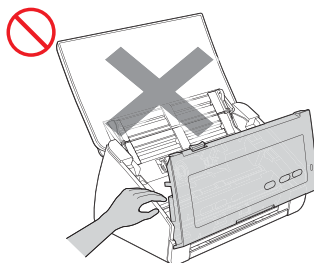
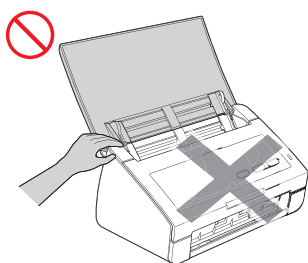


请勿在任何液体附近（例如，在浴盆、水洗槽、洗碗槽或洗衣机）、潮湿地下室或游泳池附近使用设备。

## ⚠ 注意

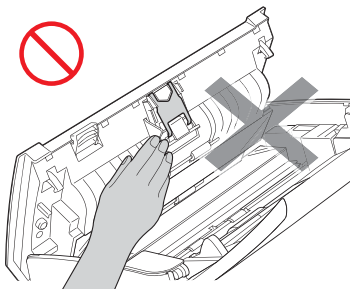
请在纸张完成扫描并从设备输出后才将其取出，否则辊轮可能会夹伤您的手指，从而导致您受伤。

如果用力关闭盖子（阴影部分），设备的某些区域可能造成人身伤害。在将手放入如图所示的区域中时，请小心。

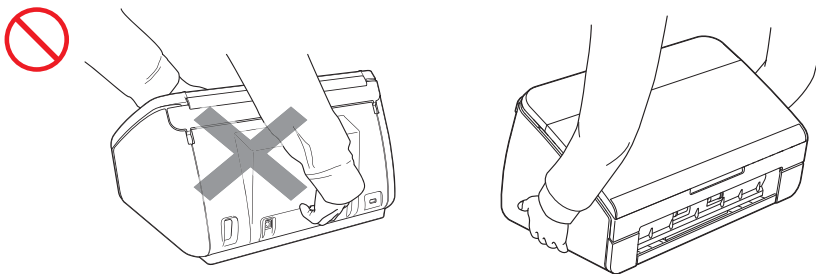


# 产品安全手册

触摸分离垫及其设备内的周边区域时请小心。否则，可能会对您造成伤害，并可能会严重损坏本设备。



请勿握住顶盖来移动设备，否则设备可能会从您的手中滑落。搬运设备时，请务必用双手抓住设备底部。



操作设备时请小心，避免衣服（特别是袖子、领带等）、头发或首饰被卷入设备中，否则可能导致人身伤害。如果有物品被卷入设备中，请立即断开机器的电源。

## 重要事项

（仅适用于 ADS-2600We）

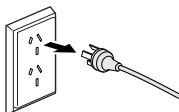
在插入电源线或开启设备后，请勿立即触摸触摸屏。这样可能导致错误。

## 安全连接设备

### 警告



设备内部有高压电极。在接触设备内部之前（进行例行维护，如清洁），请确保您已从电源插座上拔下电源线以及从设备上拔下所有网线（仅限 ADS-2600We）。



请勿用湿手触摸插头。这样可能导致电击。



请勿将电源插头连接到直流电源或变压器。这样可能导致电击。如果您不确定您拥有哪种类型的电源，请联系合格的电工。



如果电源线磨损或损坏，请勿使用设备，这样可能导致电击风险或火灾。



请勿在交流电源线中间拉动。请勿将任何物体压在电源线上。请勿将设备放在人们可能踏过电源线的位置。这样可能导致电击或火灾。



Brother 强烈建议您不要使用任何类型的延长线。未遵循这些预防措施可能导致火灾、电击或设备损坏。

## 维修设备

请勿尝试自行维修设备。打开或拆下盖子可能使您触电以及其他风险，并且可能使您的保修失效。请联系您的 Brother 经销商或 Brother 呼叫中心。

### 警告



如果设备跌落或者外壳已损坏，则有电击或火灾的可能性。请从电源插座中拔下电源插头，并联系您的 Brother 经销商或 Brother 呼叫中心。

### 注意

如果设备变得异常高温、冒烟、产生任何强烈味道，或者如果您意外在设备上倒入任何液体，请立即从电源插座拔掉设备的插头。请联系您的 Brother 经销商或 Brother 呼叫中心。

## 重要事项

遵循使用说明书进行操作时，如果本设备无法正常使用，只可以按照本使用说明书中述及的操作方法进行调整。操作不当可能会造成设备损坏，并增加专业维修人员的工作量。

## 重要安全说明

- 1 请仔细阅读本说明书中所有的说明。
- 2 请妥善保管好本说明书，以便日后查阅。
- 3 请遵循本设备上标注的所有警告事项与说明进行操作。
- 4 清洁设备外部前，请先从墙上插座中拔出本设备的电源插头。请勿使用液体或喷雾清洁剂清洁本设备。请使用湿抹布擦拭本设备。
- 5 请勿将本设备放置在水源附近。
- 6 请勿将本设备放置在不稳固的推车、台子或桌子上。否则，本设备可能会摔落而导致严重损坏。
- 7 机壳内及机壳背面或底部的沟槽和开口用于通风；为确保设备正常使用并防止过热，请勿堵塞或遮盖上述通风口。请勿将本设备放置在床、沙发、地毯或其他类似表面上，以免堵塞通风口。请勿将本设备放置在散热器或加热器附近或上方。除非通风状况良好，否则本设备不能进行嵌入式安装。
- 8 本设备必须连接到符合标签上所标明的额定电压范围的接地交流电源上。请勿将本设备连接到直流电源上。如果无法确定，请联系专业电工。



# 产品安全手册

- 9 本产品配备一个三芯接地型插头。该插头仅适用于接地型电源插座。这一特性有助于保证安全。如果您无法将设备电源插头插入电源插座中，请联系专业电工为您更换插座。请勿损坏接地型插头的保护部件。
- 10 请勿在电源线和本设备上放置任何物品。请勿踩踏电源线。
- 11 请勿在本设备前放置任何可能会阻碍扫描文件的物品。请勿在文件的输出通道上放置任何物品。
- 12 扫描期间请勿触摸文件。
- 13 切勿将任何物品塞入本设备机壳的沟槽内，否则可能会触及危险高压部位或使部件短路，从而造成火灾或触电。切勿在本设备上泼洒任何液体。
- 14 切勿尝试自行维修本设备。打开或拆除盖板可能会造成触电或其他危险，而由此造成的损坏不在保修范围内。如果需要任何维修，请联系 Brother 授权维修站并由其维修人员处理所有维修事宜。本设备随机附带一份特约维修站列表以供您参考，或请直接联系 Brother 呼叫中心。
- 15 发生以下情况时，请从墙上电源插座中拔出本设备的电源插头，并联系 Brother 授权维修站人员处理维修事宜：
  - 电源线损坏或磨损。
  - 有液体漏入本设备。
  - 本设备遭雨淋或被水浸泡。
  - 遵循使用说明书进行操作时，如果本设备无法正常使用，只可以按照本使用说明书中述及的操作方法进行调整。操作不当可能会造成设备损坏，并增加专业维修人员的工作量。
  - 本设备摔落或机壳已损坏。
  - 如果设备性能发生明显变化，则表示需要维修。
- 16 为了避免电涌冲击而损坏设备，Brother 建议您使用电源保护装置（电涌保护器）。

## 产品保修和责任

本指南中的任何内容都不会影响现有产品保修，也不应被视为授予任何其他产品保修。未能遵循本指南中的安全说明可能导致您的产品保修失效。

### 警告

请仅使用本设备随附的电源线。

本产品必须安装在靠近电源插座的地方。如果发生意外情况，必须从电源插座中拔掉电源线以完全关闭电源。

## 无线局域网（仅适用于 ADS-2600We）

本产品支持无线局域网。

## 局域网连接（仅适用于 ADS-2600We）

### 重要事项

在不超过额定电压的情况下将本设备连接到局域网。

## 无线电干扰

本产品符合 EN55022 (CISPR Publication 22)/Class B。在将本设备连接到计算机时，请确保使用长度不超过 2 米的 USB 电缆。

## 有关本设备的无线电功能的注意事项 （仅适用于 ADS-2600We）

- 使用频率：2.4 - 2.4835 GHz
  - 等效全向辐射功率(EIRP)：≤ 100 mW
  - 最大功率谱密度：≤ 10 dBm / MHz(EIRP)
  - 载频容限：20 ppm
  - 带外发射功率(在 2.4-2.4835GHz 频段以外)  
≤ -80 dBm / Hz (EIRP)

■ 杂散发射 (辐射) 功率 (对应载波  $\pm 2.5$  倍信道带宽以外):

$\leq -36$  dBm / 100 kHz (30 - 1000 MHz)

$\leq -33$  dBm / 100 kHz (2.4 - 2.4835 GHz)

$\leq -40$  dBm / 1 MHz (3.4 - 3.53 GHz)

$\leq -40$  dBm / 1 MHz (5.725 - 5.85 GHz)

$\leq -30$  dBm / 1 MHz (其它 1 - 12.75 GHz)

- 2 不得擅自更改发射频率、加大发射功率 (包括额外加装射频功率放大器), 不得擅自外接天线或改用其它发射天线;
- 3 使用时不得对各种合法的无线电通信业务产生有害干扰; 一旦发现有干扰现象时, 应立即停止使用, 并采取措施消除干扰后方可继续使用;
- 4 使用微功率无线电设备, 必须忍受各种无线电业务的干扰或工业、科学及医疗应用设备的辐射干扰;
- 5 不得在飞机和机场附近使用。

## 产品中有害物质的名称及含量

型号	有害物质					
<b>ADS-2100e CHN</b>	<b>铅</b>	<b>汞</b>	<b>镉</b>	<b>六价铬</b>	<b>多溴联苯</b>	<b>多溴二苯醚</b>
部件名称	(Pb)	(Hg)	(Cd)	(Cr(VI))	(PBB)	(PBDE)
扫描器	×	○	○	○	○	○
纸盒	×	○	○	○	○	○
盖板	○	○	○	○	○	○
标签	○	○	○	○	○	○
面板	×	○	○	○	○	○
主电路板	×	○	○	○	○	○
电源供应	×	○	○	○	○	○
选配件	×	○	○	○	○	○
印刷品	○	○	○	○	○	○
包装	○	○	○	○	○	○
型号	有害物质					
<b>ADS-2600We CHN</b>	<b>铅</b>	<b>汞</b>	<b>镉</b>	<b>六价铬</b>	<b>多溴联苯</b>	<b>多溴二苯醚</b>
部件名称	(Pb)	(Hg)	(Cd)	(Cr(VI))	(PBB)	(PBDE)
扫描器	×	○	○	○	○	○
纸盒	×	○	○	○	○	○
盖板	×	○	○	○	○	○
标签	○	○	○	○	○	○
面板	×	○	○	○	○	○
主电路板	×	○	○	○	○	○
电源供应	×	○	○	○	○	○
选配件	×	○	○	○	○	○
印刷品	○	○	○	○	○	○
包装	○	○	○	○	○	○
<p>本表格依据 SJ/T 11364 的规定编制。</p> <p>○：表示该有害物质在该部件所有均质材料中的含量均在 GB/T 26572 规定的限量要求以下。</p> <p>×：表示该有害物质至少在该部件的某一均质材料中的含量超出 GB/T 26572 规定的限量要求。 (由于技术的原因暂时无法实现替代或减量化)</p>						

## 商标

BROTHER 是 Brother Industries, Ltd. 的商标或注册商标

Microsoft、Windows、Windows Vista、Windows Server、Outlook 和 Internet Explorer 是 Microsoft Corporation 在美国和/或其他国家/地区的注册商标或商标。

Apple、Macintosh、Mac OS 和 Safari 是 Apple Inc. 在美国和其他国家/地区注册的商标。

Nuance、Nuance 徽标、PaperPort 和 ScanSoft 是 Nuance Communications, Inc. 或其附属公司在美国和/或其他国家/地区的商标或注册商标。

AOSS 是 Buffalo Inc 的商标。

WPA、WPA2、Wi-Fi Protected Access 和 Wi-Fi Protected Setup 是 Wi-Fi Alliance 的标记。

Wi-Fi 和 Wi-Fi Alliance 是 Wi-Fi Alliance 的注册商标。

AMD 是 Advanced Micro Devices, Inc 的商标。

Linux 是 Linus Torvalds 在美国和其他国家/地区的注册商标。

Android 是 Google Inc 的商标。

ISIS、Captive 和 QuickScan 是 EMC Corporation 在美国和/或其他国家/地区的注册商标或商标。

Intel 是 Intel Corporation 在美国和/或其他国家/地区的商标。

Adobe、Reader 和 Photoshop 是 Adobe Systems Incorporated 在美国和/或其他国家/地区的注册商标或商标。

本手册中提到了其软件名的每个公司均具有特定于其专有程序的软件许可证协议。

**出现在 Brother 产品、相关文档和任何其他资料中公司的商标名称和产品名称全都是那些相应公司的商标或注册商标。**

### 编译和发布

本手册在 Brother Industries, Ltd. 的监督下进行编译和发布，涵盖了最新的产品描述和规格。

本手册的内容以及本产品的规格可能会有变化，恕不另行通知。

Brother 保留对此处包含的规格和材料进行更改而不进行通知的权利，并且对于依赖提供的材料（包括但不限于印刷以及与发布有关的其他错误）所导致的任何损害（包括间接损害）概不负责。

### 版权和许可证

© 2014 Brother Industries, Ltd. 保留所有权利。

本产品包含由以下供应商开发的软件：

© 1983-1998 PACIFIC SOFTWARES, INC.

© 2008 Devicescape Software, Inc.

本产品包含由 ZUKEN ELMIC, Inc 开发的“KASAGO TCP/IP”软件。

## 开源许可备注

本产品包含开放源代码软件。

要查看开源许可备注，请转至 Brother Solutions Center（网址是：<http://support.brother.com/>）上您所用型号主页的说明书下载部分。

## 违法使用扫描设备

在以进行欺诈为目的的情况下复制某些物品或文件是违法的。以下是一个非详尽列表，复制其中所列文件的复印件可能是违法行为。如果您对特定物品或文件存有疑问，我们建议您与您的法律顾问和/或相关法律权威人士核实。

- 货币
- 债券或其他债务证书
- 存款凭证
- 武装部队服役或应征入伍证书
- 护照
- 邮票（盖过邮戳或未盖过邮戳）
- 移民入境文件
- 福利文件
- 政府机构开具的支票或汇票
- 证明身份的徽章或标记

复制版权作品是违法行为，但与版权作品章节相关的“公平交易”例外情况除外。多份复印件可能表明不当使用。艺术品应被视为等同于版权作品。

## 完整再现扫描文档有关的声明

在扫描文档后，通过确认扫描数据的大小、捕获的图像数据的数量、影象逼真度、色调等等，以确认对应扫描数据的精确度和质量满足您的需求。

在销毁原始文档之前，请始终确认扫描数据。

扫描数据的某一部分可能丢失或损坏，因此，请仔细阅读所有说明并切记以下几点：

- 根据文档的条件，文档在扫描期间可能磨薄、扭曲、变脏或者破损。在此情况下，部分或者所有扫描数据可能丢失。  
确认文档没有褶皱、弯曲或孔洞。
- 如果设备内部变脏，则文档在扫描期间可能磨薄、扭曲、变脏或者破损。在此情况下，部分或者所有扫描数据可能丢失。  
请定期仔细清洁设备的内部。
- 根据扫描设置（如文档大小、扫描分辨率、颜色相关设置、单面或双面扫描设置、自动消除倾斜、跳过空白页等等），可能发生以下情况：
  - 如果图像分辨率过低，则文本可能难以辨认或不清晰。
  - 彩色文档的扫描数据可能会以黑白格式捕获。
  - 对于两面文档，可能只能捕获其中一面。
  - 文档的某一部分可能无法扫描，或者大小可能太小。
  - 文档可能只能扫描到某个特定点，此后的扫描数据将丢失。
  - 空白页面可能未删除，或者页面可能不需要删除。
  - 可能会在扫描数据的边缘增加页边距。

有关如何配置扫描设置的信息，请参阅《使用说明书》。

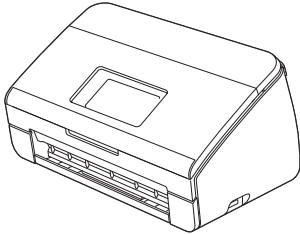


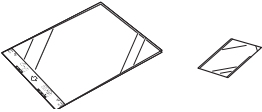
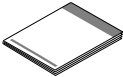

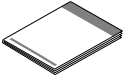
- 根据文档的条件（如是否有褶皱、弯曲或孔洞）和耗材，多页面的文档可能一次性送入，导致扫描数据中丢失某些页面。  
确认文档没有褶皱、弯曲或孔洞。  
定期更换所有耗材。
- 扫描不在建议指导范围内的文档时，或者根据文档条件（如是否有褶皱、弯曲或孔洞）和耗材，或者设备内的进纸机构，文档在扫描期间可能在设备内部卡住。在此情况下，部分或者所有扫描数据可能丢失。（由于卡纸状况，文档可能被损毁。）  
有关可接受文档的信息，请参阅《使用说明书》中的“可使用的原稿”。
- 扫描带有荧光笔标记的文件时，根据荧光笔墨水的颜色和浓度，可能无法在扫描数据中正确看到所标记的区域，或者可能无法正确再现荧光笔的颜色。  
您可以通过提高扫描分辨率来获得更令人满意的结果。有关分辨率设置的信息，请参阅《使用说明书》。

## 注释

除非另外指定，否则本说明书中的插图均显示 ADS-2600We。

# 1 打开设备包装并检查组件

■ 国家 / 地区不同，纸箱中的组件也可能不同。

	 交流电源线	 USB 接口电缆
	 载纸薄膜 / 用于塑料卡的载纸薄膜	 快速安装指南 产品安全手册
 DVD-ROM	 使用说明书 (基本功能)	

您可以从 Brother Solutions Center (Brother 解决方案中心) 网站 <http://support.brother.com> 直接下载 *使用说明书* 和 *网络使用说明书*。如果计算机没有 DVD-ROM 光驱，随机光盘不含适用于您操作系统的驱动程序，或者您想要下载说明书和实用工具，<http://support.brother.com> 上您所购买机型的对应页面

## 警告

- 本产品使用塑料袋包装。请将塑料袋存放于婴儿和儿童不易触及的地方，以防窒息。不要在婴儿床、睡床、婴儿车或游戏围栏上使用此塑料袋。也不要拿此塑料袋来玩。
- 请仅使用本产品随附的交流电源线。

## 注释

- 建议您保存原始包装材料，以便将来装运设备时使用。
- 如果想要将设备连接到计算机，请使用随附的 USB 接口电缆。

**a** 移去固定胶带以及设备和液晶显示屏或操作面板上的保护膜。

**b** 确保所有组件齐全。

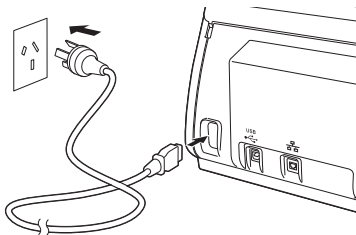


## 2 连接电源线

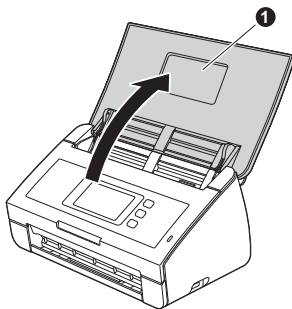
### 重要事项

此时请勿连接 USB 接口电缆。

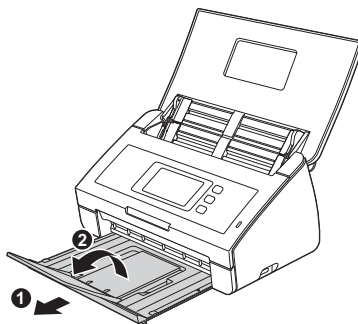
- a** 连接随附的电源线。





- b** 打开上盖 ①。



- c** 拉出设备的出纸托板 ①，然后展开出纸挡板 ②。



## 3 选择所需语言 (如果需要) (仅适用于 ADS-2600We)

- a** 按 。
- b** 按 ▲ 或 ▼ 以显示 [ 初始设置 ]。  
按 [ 初始设置 ]。
- c** 按 [ 语言 ]。
- d** 按 ▲ 或 ▼ 直至显示您的语言。  
按所需语言。
- e** 按 。

# 4

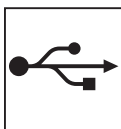
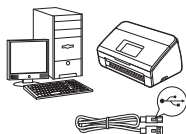
## 请选择您的连接类型

安装说明适用于 Windows® XP 家庭版、XP 专业版、Windows Vista®、Windows® 7、Windows® 8 以及 OS X v10.7.5、10.8.x 和 10.9.x。

如果计算机没有 DVD-ROM 光驱，随机光盘不含适用于您操作系统的驱动程序，或者您想要下载说明书和实用工具，请访问 <http://support.brother.com> 上您所购买机型的对应页面。DVD-ROM 中包含的一些软件应用程序可能无法下载。

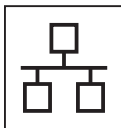
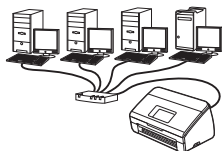
### 注释

Windows® 8 用户：如果 Brother 说明书为 PDF 格式，请使用 Adobe® Reader® 来打开。如果您的计算机上已安装 Adobe® Reader®，但是您无法用 Adobe® Reader® 打开文件，请更改 PDF 的文件关联。



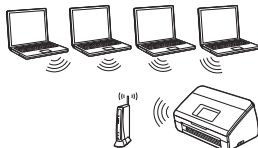
### 对于 USB 接口电缆

Windows® 用户，请转到第 19 页  
Macintosh 用户，请转到第 21 页



### 对于有线网络 (仅适用于 ADS-2600We)

请转到第 23 页



### 对于无线网络 (仅适用于 ADS-2600We)

请转到第 27 页

Windows®  
USB  
Macintosh

有线网络

无线网络



# Windows® USB 接口电缆用户

(Windows® XP 家庭版 / XP 专业版 / Windows Vista® / Windows® 7 / Windows® 8)

## 5

### 安装前的准备

确保您的计算机和本设备已开启。

#### 注释

- 此时请勿连接 USB 接口电缆。
- 关闭正在运行的所有程序。
- 屏幕显示可能会因操作系统的不同而有所不同。
- DVD-ROM 含有 Presto! PageManager。该软件支持 Windows® XP 家庭版 (SP3 或更高版本)、XP 专业版 (SP3 或更高版本)、Windows Vista® (SP2 或更高版本)、Windows® 7 和 Windows® 8。安装 MFL-Pro Suite 之前，请升级至最新版本的 Windows® Service Pack。

## 6

### 安装 MFL-Pro Suite

- a** 将随附的 DVD-ROM 放入 DVD-ROM 光驱中。如果出现型号名称屏幕，请选择本设备的型号名称。如果出现语言屏幕，请选择所需语言。

#### 注释

- 如果 Brother 屏幕未自动出现，请转到**计算机 (我的电脑)**。  
(对于 Windows® 8: 点击任务栏上的 (文件资源管理器) 图标，然后转到**计算机**。)
- 双击 CD-ROM 图标，然后双击 **start.exe**。

- b** 点击**安装 MFL-Pro Suite**，如果您接受许可协议，则点击是。



#### 注释


对于 Windows Vista®、Windows® 7 和 Windows® 8 用户，当出现“用户帐户控制”屏幕时，请点击**允许**或**是**。

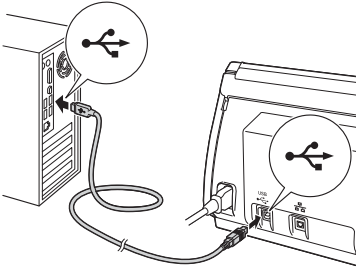
- c** 选择**本地连接 (USB)**，然后点击**下一步**。
- d** 请遵循屏幕提示进行操作。





## 7 连接 USB 接口电缆

- a** 将 USB 接口电缆连接至设备背面标有  符号的 USB 端口。将电缆的另一端连接到计算机上的端口。



- b** 设备将自动继续安装。  
安装屏幕逐个出现。

### 注释


安装过程中切勿取消任何屏幕。完成安装可能需要几秒钟。

- c** 显示**在线注册**屏幕后，选择所需选项并遵循屏幕提示进行操作。

## 8 完成安装并重启计算机

- a** 点击**完成**以重启您的计算机。

### 注释

- 如果在软件安装过程中出现错误信息，请运行**安装诊断**，双击桌面上的  (**Brother 实用程序**)，然后单击下拉列表并选择机型名称 (如果尚未选择)。在左侧导航栏中单击**工具**。
- 根据您的安全设置，当使用本设备或其软件时可能会出现 Windows® 安全或防病毒软件窗口。请忽略这些窗口以继续操作。

- b** 将出现下列屏幕：

- 出现**软件更新设置**屏幕时，请选择所需的软件更新设置并点击**确定**。
- 出现 Brother Product Research and Support Program (Brother 产品研究和计划) 屏幕时，选择首选项并遵循屏幕提示进行操作。

### 注释

软件更新和 Brother Product Research and Support Program (Brother 产品研究和计划) 需要计算机连接到网络。

## 完成

安装便完成了，接着需要进行**测试扫描**。请参见第 37 页上的**测试扫描 (扫描到 PC)**。

安装可选应用程序：

**现在请转到**

第 35 页



## Macintosh USB 接口电缆用户

(OS X v10.7.5、10.8.x 和 10.9.x)

### 5 安装前的准备

确保设备已连接电源，且 Macintosh 已开启。


#### 注释

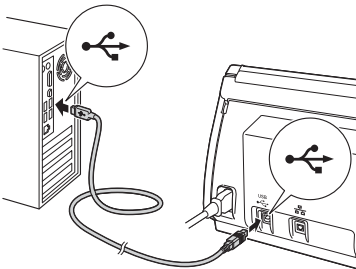
对于 OS X v10.6.x 用户，请升级至 OS X v10.7.5 - 10.9.x。

### 6 连接 USB 接口电缆

#### 注释

- 切勿将设备连接到不提供电源的 USB 集线器上。
- 将设备直接连接到 Macintosh。

将 USB 接口电缆连接至设备背面标有  符号的 USB 端口。将电缆的另一端连接到计算机上的端口。



### 7 安装 MFL-Pro Suite

- 从 Brother Solutions Center (<http://support.brother.com>) 下载完整的驱动程序和软件包。
- 双击 **Start Here OSX** 图标以进行安装。如果出现型号名称屏幕，请选择本设备的型号名称。



- 选择**本地连接 (USB)**，然后点击**下一步**。请遵循屏幕提示进行操作。
- 安装结束后，Brother 软件将搜索 Brother 设备。此过程需要几分钟。
- 从列表中选择本设备，然后点击**下一步**。



Windows®  
USB  
Macintosh



**完成**

安装便完成了，接着需要进行测试扫描。请参见第 37 页上的 *测试扫描 (扫描到 PC)*。

安装可选应用程序：

**现在请转到**

第 36 页




## 5

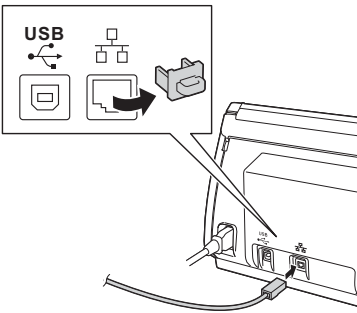
### 连接网络电缆

**a** 确保您的计算机和本设备已开启。

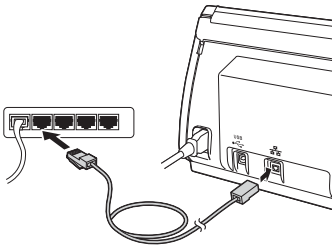
#### 注释

关闭正在运行的所有程序。

**b** 您会在设备的背面发现标有  符号的以太网端口。移去保护盖并将网络电缆连接到以太网端口。



**c** 将接口电缆连接到网络。



### 移动设备用户：

#### 注释

- 从移动设备的应用程序下载网站下载并安装 Brother iPrint&Scan (Android™/iOS/Windows® Phone)。
- 要下载您要使用的应用程序 (Brother iPrint&Scan) 的使用说明书，请访问 Brother Solutions Center (Brother 解决方案中心) 网站 <http://support.brother.com> 并点击您所购买机型页面上的“说明书”。

#### 完成

安装便完成了，接着需要进行测试扫描。

### Windows® 用户：

#### 注释

- Windows® XP 家庭版 /XP 专业版 / Windows Vista®/Windows® 7/ Windows® 8
- 屏幕显示可能会因操作系统的不同而有所不同。
- DVD-ROM 含有 Presto! PageManager。该软件支持 Windows® XP 家庭版 (SP3 或更高版本)、XP 专业版 (SP3 或更高版本)、Windows Vista® (SP2 或更高版本)、Windows® 7 和 Windows® 8。安装 MFL-Pro Suite 之前，请升级至最新版本的 Windows® Service Pack。

现在请转到

第 24 页

Macintosh 用户：

#### 注释

对于 OS X v10.6.x 用户，请升级至 OS X v10.7.5 - 10.9.x。

现在请转到

第 26 页



## 6 安装 MFL-Pro Suite

**a** 将随附的 DVD-ROM 放入 DVD-ROM 光驱中。如果出现型号名称屏幕，请选择本设备的型号名称。如果出现语言屏幕，请选择所需语言。

### 注释

- 如果 Brother 屏幕未自动出现，请转到计算机 (我的电脑)。(对于 Windows® 8：点击任务栏上的 (文件资源管理器) 图标，然后转到计算机。)
- 双击 DVD-ROM 图标，然后双击 start.exe。

**b** 将会显示 DVD-ROM 顶部菜单。点击**安装 MFL-Pro Suite**，如果您接受许可证协议，请点击**是**。请遵循屏幕提示进行操作。



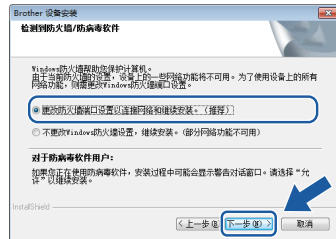
### 注释

对于 Windows Vista®、Windows® 7 和 Windows® 8 用户，当出现“用户帐户控制”屏幕时，请点击**允许**或是。

**c** 选择**有线网络连接 (以太网)**，然后点击下一步。



**d** 出现此屏幕时，选择**更改防火墙设置以连接网络和继续安装。(推荐)**，然后点击下一步。



**e** Brother 驱动程序将自动开始安装。安装屏幕逐个出现。

### 重要事项

安装过程中切勿取消任何屏幕。完成安装可能需要几秒钟。

**f** 显示**在线注册**屏幕后，选择所需选项并遵循屏幕提示进行操作。





## 7 完成安装并重启计算机

- a** 点击**完成**以重启您的计算机。
- b** 将出现下列屏幕：
- 出现**软件更新设置**屏幕时，请选择所需的软件更新设置并点击**确定**。
  - Brother Product Research & Support Program (Brother 产品研究和计划) 启动时，请遵循屏幕提示进行操作。

### 注释

软件更新和 Brother Product Research & Support Program (Brother 产品研究和计划) 需要计算机连接到网络。

**完成**

安装便完成了，接着需要进行测试扫描。请参见第 37 页上的**测试扫描 (扫描到 PC)**。

安装可选应用程序：

**现在请转到**

第 35 页



## 6 安装 MFL-Pro Suite

- a 从 Brother Solutions Center (<http://support.brother.com>) 下载完整的驱动程序和软件包。
- b 双击 **Start Here OSX** 图标进行安装。如果出现型号名称屏幕, 请选择本设备的型号名称。



- c 选择**有线网络连接 (以太网)**, 然后点击**下一步**。请遵循屏幕提示进行操作。



- d 安装结束后, Brother 软件将搜索 Brother 设备。此过程需要几分钟。
- e 从列表中选择本设备, 然后点击**下一步**。



### 注释

- 如果在网络上没有找到本设备, 请确认您的网络设置。
- 您可以从设备的操作面板中找到设备的 MAC 地址 (以太网地址) 和 IP 地址。
- 如果出现此屏幕, 请为您的 Macintosh 输入最长 15 个字符的名称, 然后点击**下一步**。



选择扫描选项时, 设备的液晶显示屏上将显示您输入的名称。(有关详细信息, 请参见使用说明书中的从设备的操作面板进行扫描。)

## 完成

安装便完成了, 接着需要进行测试扫描。请参见第 37 页上的**测试扫描 (扫描到 PC)**。

安装可选应用程序:

**现在请转到**

**第 36 页**



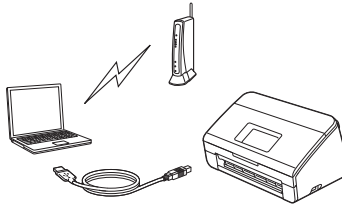
## 无线网络接口电缆用户

### 5 选择无线设置方式

下面的说明提供了在无线网络上设置 Brother 设备的两种方法。如果您只想使用移动设备进行扫描，请选择方法 **b**。否则，请选择方法 **a**。

#### **a** 使用驱动程序和 USB 电缆进行设置 (Windows® 和 Macintosh)

- 建议使用这种方法时使用通过无线连接到网络的计算机。
- 在配置过程中您需要暂时使用 USB 电缆。

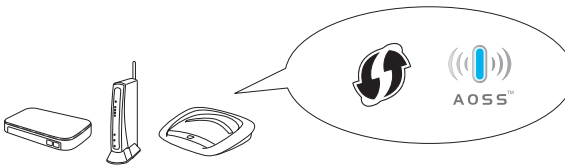


现在请转到

第 28 页

#### **b** 使用本 Brother 设备进行设置

- 如果您只想使用移动设备进行扫描，请使用此方法。
- 如果您要使用计算机进行扫描，请使用方法 **a**。



现在请转到

第 31 页



## 6 使用 DVD-ROM 和 USB 电缆进行设置 (Windows® 和 Macintosh)

Macintosh 用户:

对于 Macintosh 安装, 请从 Brother Solutions Center (<http://support.brother.com>) 下载完整的驱动程序和软件包。在 Macintosh 上完成下载后, 双击“**Start Here OSX**”。请选择“无线”安装并遵循计算机屏幕上的“无线设备设置”说明进行操作。设置完成后, 转到第 30 页上的步骤 **g**。

Windows® 用户:

**a** 将随附的 DVD-ROM 放入 DVD-ROM 光驱中。如果出现型号名称屏幕, 请选择本设备的型号名称。如果出现语言屏幕, 请选择所需语言。

### 注释

- 如果 Brother 屏幕未自动出现, 请转到**计算机 (我的电脑)**。(对于 Windows® 8: 点击任务栏上的 (文件资源管理器) 图标, 然后转到**计算机**。)
- 双击 CD-ROM 图标, 然后双击 **start.exe**。

**b** 点击**安装 MFL-Pro Suite**, 如果您接受许可协议, 则点击**是**。

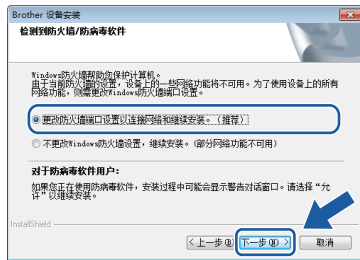


### 注释

- 对于 Windows Vista®、Windows® 7 和 Windows® 8 用户, 当出现“用户帐户控制”屏幕时, 请点击**允许**或**是**。
- 如果您接受许可协议, 则点击**是**。

**c** 选择**无线网络连接**, 然后点击**下一步**。

**d** **检测到防火墙 / 防病毒软件**屏幕出现时, 选择**更改防火墙端口设置以连接网络和继续安装**。(推荐) 并点击**下一步**。



**e** 遵循屏幕提示进行操作, 设置 Brother 设备。

**f** 本设备现在将尝试连接到无线网络。这可能需要几分钟。

**OK!** 无线设置便完成了。  
操作面板上的 Wi-Fi 指示灯 将会亮起, 指出设备的网络 I/F 设置为无线局域网。

## 安装 MFL-Pro Suite

Windows® 用户:

**现在请转到**

**第 29 页上的步骤 g**

Macintosh 用户:

**现在请转到**

**第 30 页上的步骤 g**



- g** 从列表中选择本设备，然后点击下一步。



## 注释

- 如果在网络上没有找到本设备，请遵循屏幕提示进行操作，确认您的设置。
- 如果您正在使用 WEP 并且液晶显示屏显示 [已连接]，但在网络上没有找到本设备，请确认已正确输入了 WEP 密钥。WEP 密钥区分大小写。

- h** Brother 驱动程序将自动开始安装。安装屏幕逐个出现。

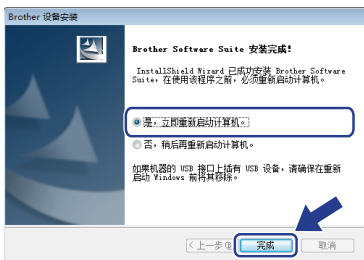
## 注释

- 安装过程中切勿取消任何屏幕。完成安装可能需要几秒钟。
- 如果 Windows 安全屏幕出现，请勾选此复选框，然后点击安装以正确完成安装。

- i** 显示在线注册屏幕后，选择所需选项并遵循屏幕提示进行操作。

## 7 完成安装并重启计算机

- a** 点击完成以重启您的计算机。



## 注释

如果在软件安装过程中出现错误信息，请运行**安装诊断**，双击桌面上的 (**Brother 实用程序**)，然后单击下拉列表并选择机型名称 (如果尚未选择)。在左侧导航栏中单击**工具**。

- b** 将出现下列屏幕：

- 出现**软件更新设置**屏幕时，请选择所需的软件更新设置并点击**确定**。
- Brother Product Research and Support Program (Brother 产品研究和计划) 启动时，请遵循屏幕提示进行操作。

## 注释

- 软件更新和 Brother Product Research and Support Program (Brother 产品研究和计划) 需要计算机连接到网络。
- 安装 MFL-Pro Suite 时，还会自动安装 Brother Help。要启动 Brother Help ，请单击系统托盘中的 。单击 以访问 Brother Solutions Center。

**完成**

安装便完成了，接着需要进行测试扫描。请参见第 37 页上的**测试扫描 (扫描到 PC)**。

安装可选应用程序：

**现在请转到**

第 35 页



**9** 从列表中选择本设备，然后点击下一步。



## 注释

如果无线设置失败，则会出现**无线设备设置向导**屏幕。遵循屏幕提示进行操作，完成无线配置。



**h** Brother 驱动程序将自动开始安装。请等待软件进行安装。

## 注释

• 您可以使用设备的液晶显示屏，显示设备的 MAC 地址（以太网地址）和 IP 地址。

要查找 MAC 地址，请按



[ 设置 ] > [ 网络 ] >

[ 无线局域网 ] > [ MAC 地址 ]。

要查找 IP 地址，请按



[ 设置 ] > [ 网络 ] >

[ 无线局域网 ] > [ TCP/IP ] >

[ IP 地址 ]。

• 如果出现**设置网络“扫描到”名称**屏幕，请为您的 Macintosh 输入最长 15 个字符的名称，然后点击下一步。



选择扫描选项时，设备的液晶显示屏上将显示您输入的名称。有关详细信息，请参见**使用说明书**中的**从设备的操作面板进行扫描**。

## 完成

安装便完成了，接着需要进行测试扫描。请参见第 37 页上的**测试扫描 (扫描到 PC)**。

安装可选应用程序：

现在请转到

第 36 页





## 7 使用本 Brother 设备进行设置

**a** 将 Brother 设备放置在无线接入点 / 路由器的有效通信范围内。该范围可能因您的网络环境不同而有所差别。请参见无线接入点 / 路由器随附的说明。

**b** 如果无线接入点/路由器有如下所示的 WPS 或 AOSS™ 标记, 请转到 **d**。如果没有, 请转到 **c**。



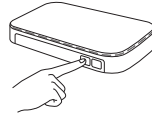
**c** 在设备的液晶显示屏上, 按  [ 设置 ] > [ 网络 ] > [ 无线局域网 ] > [ 安装向导 ]。按照液晶显示屏上的提示执行操作。然后转到 **g**。

**d** 在设备的液晶显示屏上, 按  [ 设置 ] > [ 网络 ] > [ 无线局域网 ] > [ WPS/AOSS ]。显示 [ 启用无线网络 ? ] 时, 按 [ 是 ] 以接受。

### 注释

- 如果在按无线接入点 / 路由器上的 WPS 或 AOSS™ 按钮后不从设备的液晶显示屏启动 [WPS/AOSS], 则连接可能会失败。
- 如果无线接入点 / 路由器支持 WPS 并且您要使用 PIN ( 个人标识号 ) 方式配置本设备, 请参见 *网络使用说明书* 中的 *使用 WPS (Wi-Fi Protected Setup) 的 PIN 方式进行配置*。



**e** 当液晶显示屏指示您启动 WPS 或 AOSS™ 时, 请按无线接入点 / 路由器上的 WPS 或 AOSS™ 按钮 ( 有关详细信息, 请参见无线接入点 / 路由器随附的说明 )。



在 Brother 设备的液晶显示屏上按 [OK]。

**f** 此功能将自动检测无线接入点 / 路由器使用的模式 (WPS 或 AOSS™) 并尝试连接到无线网络。

**g** 如果无线设备已成功连接, 液晶显示屏会显示消息 [ 已连接 ], 直到您按 [OK] 为止。如果连接失败, 液晶显示屏会显示错误代码。请记下错误代码, 参考第 32 页上的 *故障排除*, 然后纠正错误。

 **无线设置便完成了。**  
操作面板上的 Wi-Fi 指示灯  将会亮起, 指出设备的网络 I/F 设置为无线局域网。

### 注释

- 使用 Wi-Fi 连接将移动设备连接到无线接入点 / 路由器。
- 从移动设备的应用程序下载网站下载并安装 Brother iPrint&Scan (Android™/iOS/Windows® Phone)。
- 要下载您要使用的应用程序 (Brother iPrint&Scan) 的使用说明书, 请访问 Brother Solutions Center (Brother 解决方案中心) 网站 <http://support.brother.com> 并点击您所购买机型页面上的“说明书”。



## 故障排除

如果您在设置期间需要帮助，想与 Brother 呼叫中心联系，请确保准备好您的 SSID (网络名称) 和网络密钥。我们无法帮助您找到此信息。

## 如何找到无线安全信息 (SSID 和网络密钥) ?


- 1)检查无线接入点 / 路由器随附的说明书。
- 2)默认的 SSID 可能会是生产厂商的名称或机型名称。
- 3)如果您不确定安全信息，请咨询路由器生产厂商、系统管理员或互联网供应商。

\* 如果无线局域网接入点 / 路由器没有多址发送 SSID，那么 SSID 也不会被自动检测到。您必须手动输入 SSID 名称。请参见*网络使用说明书*中的*在未发送 SSID 时配置设备*。

\*\*网络密钥又称为密码、安全密钥或加密密钥。

## 错误代码

如果液晶显示屏指出一个错误，请在下表中找出相应的代码，并使用推荐的解决方案来改正错误。

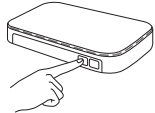
错误代码	推荐的解决方案
TS-01	<p>无线设置未激活。</p> <p>请启用无线设置。</p> <p>1.在设备上，按  [ 设置 ] &gt; [ 网络 ] &gt; [ 无线局域网 ] &gt; [ 安装向导 ]。</p> <p>2.显示 [ 启用无线网络 ? ] 时，按 [ 是 ]。 这会启动无线设置向导。</p>





错误代码	推荐的解决方案												
TS-02	<p>无法检测到无线接入点 / 路由器。</p> <p>1.请检查以下事项：            - 确认无线接入点 / 路由器电源已打开。            - 将本设备移动到没有障碍物的区域，或者靠近无线接入点 / 路由器的地方。            - 当您配置无线设置时，将本设备临时放置在距离无线接入点大约一米的范围内。            - 如果无线接入点 / 路由器正在使用 MAC 地址过滤功能，请确认过滤器允许 Brother 设备的 MAC 地址。</p> <p>2.如果您手动输入 SSID 和安全信息 (SSID/ 验证方法 / 加密方法 / 网络密钥)，信息可能是错误的。</p> <p>确认 SSID 和安全信息，然后重新输入正确的信息 (如有需要)。请参见第 32 页上的 <i>如何找到无线安全信息 (SSID 和网络密钥)?</i>。</p>												
TS-03	<p>您所输入的无线网络和安全设置可能是错误的。</p> <p>确认无线网络设置。请参见第 32 页上的 <i>如何找到无线安全信息 (SSID 和网络密钥)?</i>。</p> <p>确认所输入或选择的 SSID/ 验证方法 / 加密方法 / 用户 ID/ 用户密码正确。</p>												
TS-04	<p>本设备不支持所选无线接入点 / 路由器使用的验证 / 加密方法。</p> <p>对于基础架构模式，请更改无线接入点 / 路由器的验证和加密方法。本设备支持以下验证方法：</p> <table border="1" data-bbox="247 1062 782 1254"> <thead> <tr> <th>验证方法</th> <th>加密方法</th> </tr> </thead> <tbody> <tr> <td rowspan="2">WPA- 个人</td> <td>TKIP</td> </tr> <tr> <td>AES</td> </tr> <tr> <td>WPA2- 个人</td> <td>AES</td> </tr> <tr> <td rowspan="2">开放式</td> <td>WEP</td> </tr> <tr> <td>无 (不加密)</td> </tr> <tr> <td>共享密钥</td> <td>WEP</td> </tr> </tbody> </table> <p>如果问题仍未解决，您所输入的 SSID 或网络设置可能是错误的。请重新确认无线网络设置。请参见第 32 页上的 <i>如何找到无线安全信息 (SSID 和网络密钥)?</i>。</p> <p>对于 Ad-hoc 模式，请更改计算机中无线设置的验证和加密方法。本设备仅支持开放式验证方法，WEP 为可选加密方法。</p>	验证方法	加密方法	WPA- 个人	TKIP	AES	WPA2- 个人	AES	开放式	WEP	无 (不加密)	共享密钥	WEP
验证方法	加密方法												
WPA- 个人	TKIP												
	AES												
WPA2- 个人	AES												
开放式	WEP												
	无 (不加密)												
共享密钥	WEP												



错误代码	推荐的解决方案
TS-05	<p>安全信息 (SSID/ 网络密钥) 是错误的。</p> <p>确认 SSID 和安全信息 (网络密钥)。请参见第 32 页上的 <i>如何找到无线安全信息 (SSID 和网络密钥)?</i>。</p> <p>如果路由器使用 WEP 加密, 请输入用作第一个 WEP 密钥的密钥。本 Brother 设备仅支持使用第一个 WEP 密钥。</p>
TS-06	<p>无线安全信息 (验证方法 / 加密方法 / 网络密钥) 是错误的。</p> <p>使用错误 TS-04 中的“验证方法”表, 确认无线安全信息 (验证方法 / 加密方法 / 网络密钥)。请参见第 32 页上的 <i>如何找到无线安全信息 (SSID 和网络密钥)?</i>。</p> <p>如果路由器使用 WEP 加密, 请输入用作第一个 WEP 密钥的密钥。本 Brother 设备仅支持使用第一个 WEP 密钥。</p>
TS-07	<p>扫描仪未检测到支持 WPS 或 AOSS™ 的无线接入点 / 路由器。</p> <p>要使用 WPS 或 AOSS™ 配置无线设置, 您必须同时运行扫描仪和无线接入点 / 路由器。</p> <p>请确认您的无线接入点 / 路由器支持 WPS 或 AOSS™, 然后从第 31 页上的步骤 <b>7</b> 重新尝试开始。</p> <p>如果您不确定如何使用 WPS 或 AOSS™ 操作无线接入点 / 路由器, 请参见无线接入点 / 路由器随附的说明书、询问无线接入点 / 路由器的制造商或咨询网络管理员。</p> 
TS-08	<p>检测到两个或多个支持 WPS 或 AOSS™ 的无线接入点。</p> <p>确认范围内只有一个无线接入点 / 路由器激活了 WPS 或 AOSS™ 方法, 然后重试。</p> <p>为了避免对其它接入点造成干扰, 请在几分钟后, 从第 31 页上的步骤 <b>7</b> 开始重试。</p>
TS-20	<p>本设备仍在尝试连接到无线网络。请等待几分钟, 然后检查无线局域网状态。</p>

## 1 安装可选应用程序 (Windows® 用户)

### NewSoft Presto! BizCard 6

Presto! BizCard 用于在计算机上管理已扫描名片的信息，如姓名、公司、邮寄地址、电话 / 传真号码以及电子邮件地址。

只需扫描或导入名片，Presto! BizCard 便会自动保存每张名片的数据和图像。不同的浏览模式还能帮助您轻松对名片进行搜索、编辑、创建和分类。

### Nuance PDF Converter Professional 8

Nuance PDF Converter Professional 8 提供 PDF 文件处理的多种功能。其可以解锁并打开 PDF 文件进行查看、编辑、注释和再汇编。

安装 Nuance PDF Converter Professional 8 时，请输入 MFL-Pro Suite 光盘包装封套上的 Nuance 序列号。

**a** 重新插入光盘或双击 **start.exe** 程序。如果出现型号名称屏幕，请选择本设备的型号名称。如果出现语言屏幕，请选择所需语言。

**b** 光盘顶部菜单将会出现。点击**其他应用程序**。








**c** 点击想要安装的应用程序对应的按钮。(可用的应用程序可能会根据您所在国家 / 地区的不同而有所不同。)



**d** 安装完成后，点击**返回**返回到**其他应用程序**屏幕并安装其他应用程序。完成后，单击**退出**。

## 注释

- 要启动 NewSoft Presto! BizCard 6, 请执行下列其中一项操作:
  - Windows® XP、Windows Vista® 和 Windows® 7 用户:  
点击  (开始) > **所有程序 > NewSoft > Presto! BizCard 6**。
  - Windows® 8 用户: 将鼠标移至桌面的右下角。当菜单栏出现时, 点击  (开始), 然后点击  (**Presto! BizCard 6**)。
- 要启动 Nuance PDF Converter Professional 8, 请执行下列其中一项操作:
  - Windows® XP、Windows Vista® 和 Windows® 7 用户:  
点击  (开始) > **所有程序 > Nuance PDF Converter Professional 8 > PDF Converter Professional**。
  - Windows® 8 用户: 将鼠标移至桌面的右下角。当菜单栏出现时, 点击 **开始**, 然后点击  (**PDF Converter Professional**)。

**完成**

安装便完成了。

## 1 安装可选应用程序 (Macintosh 用户)

### NewSoft Presto! BizCard 6

Presto! BizCard 用于在计算机上管理已扫描名片的信息, 如姓名、公司、邮寄地址、电话 / 传真号码以及电子邮件地址。只需扫描或导入名片, Presto! BizCard 便会自动保存每张名片的数据和图像。不同的浏览模式还能帮助您轻松对名片进行搜索、编辑、创建和分类。

### Presto! PageManager

Presto! PageManager 将光学字符识别 (OCR) 功能添加至 Brother ControlCenter2。OCR 可扫描文档并将其转换为文本, 以便可以使用您选择的文字处理应用程序进行编辑。您可以使用 Presto! PageManager 扫描、共享和组织照片和文档。

- a** 双击 **Brother 支持** 图标。Brother 支持窗口将会出现。



- b** 点击想要安装的应用程序对应的按钮。(可用的应用程序可能会根据您所在国家 / 地区的不同而有所不同。)
- c** 网络浏览器将会打开, 并且安装将会开始。遵循屏幕上的提示执行操作以完成安装。

**完成**

安装便完成了。

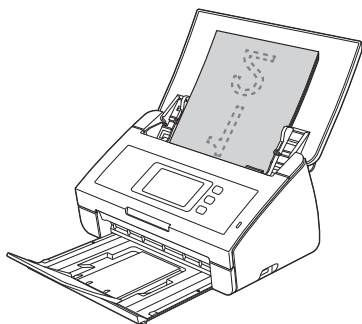
## 1 扫描文档


有多种扫描方法 ( 请参见 *使用说明书* )。使用下面的扫描到文件功能, 您可以扫描文档并另存为 PDF 文件。

要扫描文档并配置各种设置, 请确保已安装驱动程序, 并按照本指南中的说明将设备连接到计算机。

**a** 确认设备已连接到计算机。

**b** 装入文档。



**c** 按  ( **扫描到 PC 键** )。设备开始送入并扫描文档。然后转到 **i**。

**d** 向左或向右滑动, 或按 ◀ 或 ▶ 显示 [ 扫描 1 ]。

**e** 按 [ 到计算机 ]。

**f** 向左或向右滑动选择 [ 到文件 ], 然后按 [OK]。

**g** 选择想要用来保存已扫描文档的目标计算机。

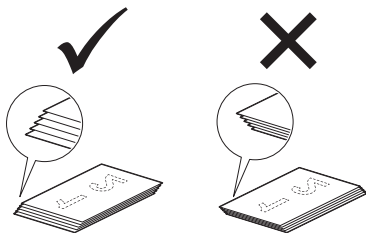
**h** 按 [ 启动 ]。设备开始送入并扫描文档。

**i** 扫描数据将以 PDF 格式保存在连接到本设备的计算机上。

**完成** 测试扫描便完成了。

### 注释

装入多份文档时, 请调整文档位置, 使得先入的边与沿进纸方向成一个微小的角度对齐。



- ADS-2100e 用户, 请转到 **c**。
- ADS-2600We 用户, 请转到 **d**。

# 使用说明书及提供方式

请从 Brother Solutions Center 下载 Brother 设备的“使用说明书”。

<http://support.brother.com/>

说明书名称	说明书描述
产品安全手册 / 快速安装指南 (本书)	遵循其中的说明设置本设备和安装适用于所用操作系统与连接类型的驱动程序和软件。 设置本设备前, 请先阅读本指南中包含的安全说明。请先阅读说明。
使用说明书	了解扫描操作、如何执行日常维护和查看故障排除提示。
网络使用说明书 (仅适用于 ADS-2600We)	本说明书提供使用 Brother 设备时的网络设置和安全设置的有用信息。您还可以找到本设备所支持协议的相关信息和详尽的故障排除提示。
基于移动设备的打印及扫描说明书 (适用于 Brother iPrint&Scan) (仅适用于 ADS-2600We)	本说明书提供有关从 Brother 设备扫描到连接至 Wi-Fi 网络的移动设备的有用信息。有关使用此应用程序打印到支持打印的设备的信息, 请参见说明书。
Brother Image Viewer 指南 (适用于 Android™)	本指南提供有关使用 Android™ 移动设备来查看和编辑使用 Brother 设备扫描的文档的有用信息。
Brother ScanViewer 指南 (适用于 iOS/OS X)	本指南提供有关使用 iOS 设备或 Macintosh 计算机来查看和编辑使用 Brother 设备扫描并保存到 iCloud 的图像和文档的有用信息。

# brother

访问我们的网站  
<http://www.brother.com/>



[www.brotherearth.com](http://www.brotherearth.com)